



MB „TYRIMAI IR PROJEKTAI“

Jmonės atestatas Nr. 4758, tel. +370 5 261 8853

Kalvarijų g. 98-43, LT-08211 Vilnius

El. paštas: ekspertizes.tyrimai@gmail.com

Objektas:

**TRIJŲ KRYŽIŲ PAMINKLO APŽVALGINĖ
AIKŠTELĖ SU LAIPTAIS,
UNIKALUS NR. 4400-5915-8871, ARSENALO G. 5,
VILNIAUS M., VILNIAUS M. SAV.**

Dalis:

STATINIO EKSPERTIZĖS AKTAS

Nr. 24-108-E

Užsakovas:

Vilniaus pilių valstybinio kultūrinio rezervato direkcija

T. Kosciuškos g. 30, LT-01100 Vilnius

Atest.	Pareigos	Pavardė	Parašas
Nr. 9826	Direktorius	doc. dr. Juozas Merkevičius	
Nr. 2224	Statinio ekspertizės vadovas	Vitas Merkevičius	

2024 m. lapkričio mėn.



TURINYS

1.	ĮVADAS	1 psl.
2.	EKSPERTIZEI UŽDUOTI KLAUSIMAI	1 psl.
3.	TYRIMUI PATEIKTA IR PANAUDOTA MEDŽIAGA	2 psl.
4.	TYRIMAS	2 psl.
5.	EKSPERTIZĖS IŠVADOS	10 psl.

Priedai:

1.	Laiptų ir aikštelės išdėstymo planas, kadastro duomenys	3 lapai
2.	Įmonės kvalifikacijos atestato kopija	1 lapas
3.	Ekspertų kvalifikacijos pažymėjimų kopijos	3 lapai



MB „TYRIMAI IR PROJEKTAI“

Įmonės atestatas Nr. 4758, Pratęstas 2012 04 30
Kalvarijų 98-43, LT-08211 Vilnius, tel. +370 5 261 8853
El. paštas: ekspertizes.tyrimai@gmail.com

STATINIO EKSPERTIZĖS AKTAS

2024 m. lapkričio 22 d. Nr. 24-108-E
Vilnius

Dėl Trijų kryžių paminklo apžvalginės
aikštelės su laiptais, unikalus numeris
4400-5915-8871, esančios Vilniaus m.
sav. Vilniaus m. Arsenalo g. 5,
konstrukcijų būklės

1. ĮVADAS

1.1. Akto surašymo data: 2024 11 22.

1.2. Apžiūros atlikimo vietoje data: 2024 11 19.

1.3. Užsakovas – Vilniaus pilių valstybinio kultūrinio rezervato direkcija, kodas Juridinių asmenų registre 300038598, buveinės adresas: T. Kosciuškos g. 30, LT-01100 Vilnius.

1.4. Aktą parengė – MB „Tyrimai ir projektai“, atestato Nr. 4758, statinio ekspertizės vadovas, direktorius doc. dr. Juozas Merkevičius, kvalifikacijos atestatas Nr. 9826, Sigitas Kasteckas, turintis Nekilnojamojo kultūros paveldo apsaugos specialisto kvalifikacijos atestatą Nr. 0473, ekspertizės vadovas ir konstrukcinės dalies ekspertizės vadovas Vitas Merkevičius, turintis kvalifikacijos atestatus Nr. 2224 ir Nr. 20009.

2. EKSPERTIZEI UŽDUOTI KLAUSIMAI

2.1. Atlikti statinio – Trijų kryžių paminklo apžvalginės aikštelės su laiptais, esančios Vilniaus m. sav., Vilniaus m., Arsenalo g. 5, žemės sklype, kurio unikalus numeris 4400-5915-8871, stainių žymėjimas plane b13-b16, ekspertizę pagal statybos techninį reglamentą STR 1.03.01:2016 „Statybiniai tyrimai. Statinio avarija“, įvertinti statinio (jo dalies, konstrukcijų) deformacijas, konstrukcijų stiprumą ir nustatyti, ar statinio būklė atitinka Lietuvos Respublikos statybos įstatyme nustatytą esminį statinio mechaninio atsparumo ir pastovumo reikalavimą, ar saugu statinį naudoti.

3. TYRIMUI PATEIKTA IR PANAUDOTA MEDŽIAGA:

- 3.1. Fotonuotraukos.
- 3.2. LR Statybos įstatymas, 1996 m. kovo 19 d. Nr. I-1240 (su vėlesniais pakeitimais).
- 3.3. Statybos techninis reglamentas STR 1.04.04:2017 „Statinio projektavimas, projekto ekspertizė“.
- 3.4. Statybos techninis reglamentas STR 1.03.01:2016 „Statybiniai tyrimai. Statinio avarija“.
- 3.5. Statybos techninio reglamento STR 1.03.01:2016 „Statybiniai tyrimai. Statinio avarija“ 1 priedas „Statinio galimos avarinės būklės požymiai“.

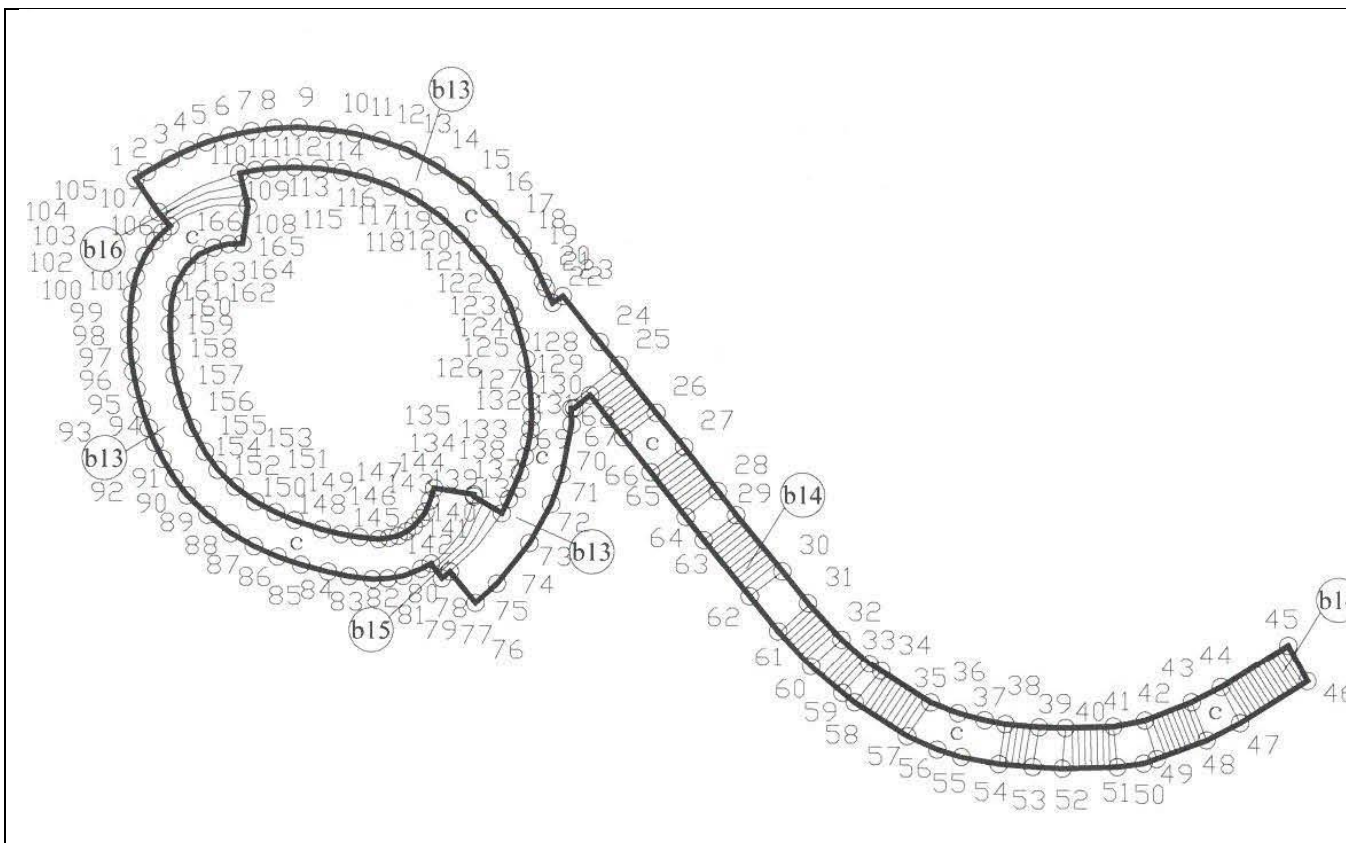
4. TYRIMAS

2024 m. lapkričio mėn. 19 d. apžiūrėjus Trijų kryžių paminklo apžvalginės aikštelės su laiptais, esančios Vilniaus m. sav., Vilniaus m., Arsenalo g. 5, konstrukcijas, buvo ištirta jos būklė.

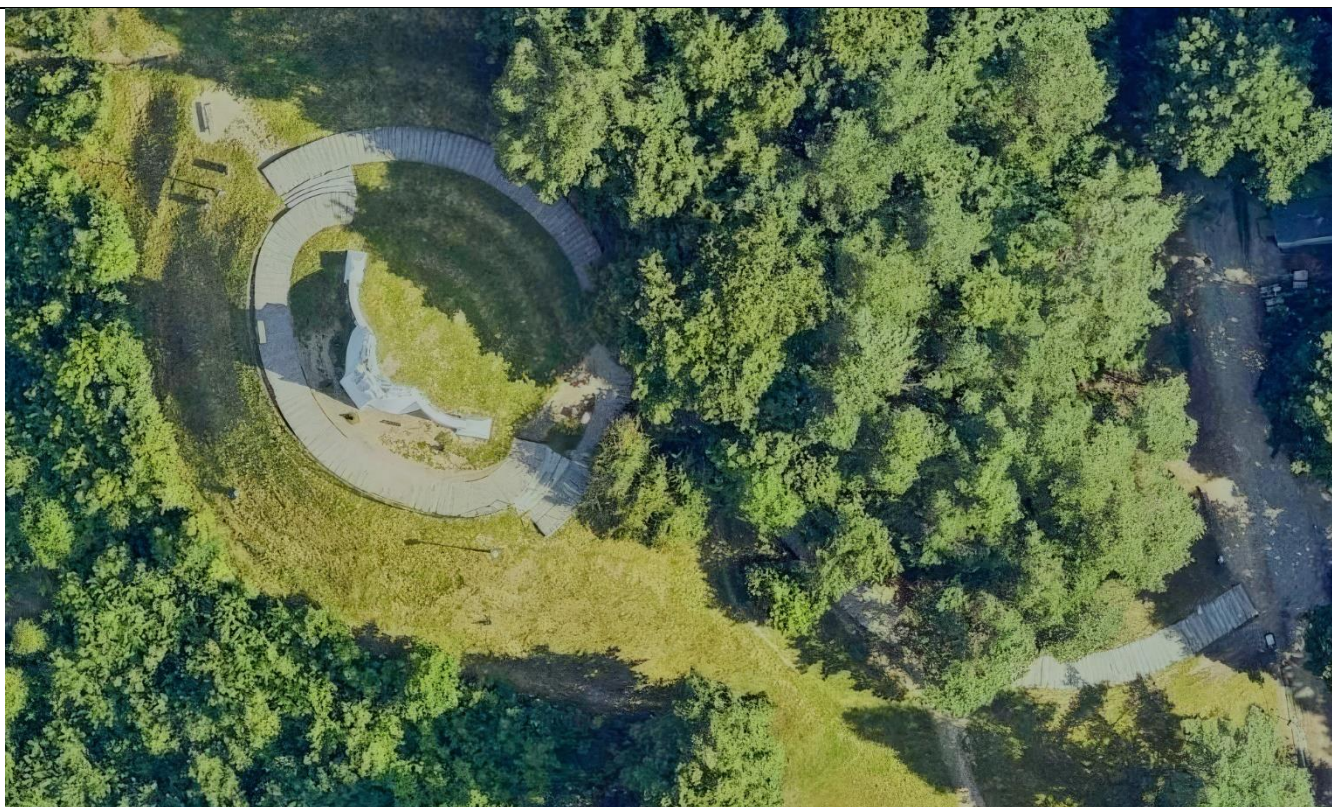
Objekto apibūdinimas: apžvalginė aikštelė su laiptais yra žemės sklype, kurio kadastro Nr. 0101/0042:268 (Vilniaus m. sav., Vilniaus m. Arsenalo g. 5). Trijų kryžių paminklo apžvalginės aikštelės su laiptais konstrukcija – gelžbetoninės plokštės, įrengtos ant gelžbetoninio pagrindo. Trijų kryžių paminklo apžvalginės aikštelės gelžbetoninių plokščių aukštis (storis) yra ~13 cm, plokščių plotis nevienodas, kintamas, yra nuo 55 cm iki 32 cm, ilgis – 225 cm. Trijų kryžių paminklo laiptų g/b plokščių aukštis (storis) yra ~13 cm, plokščių plotis 40 cm, ilgis – 225 cm.

Trijų kryžių paminklo apžvalginės aikštelės su laiptais pamatai gelžbetoniniai. Tyrimo metu buvo atidengta dalis apžvalginės aikštelės pamatų. Viršutinė apžvalginės aikštelės pamato dalis įrengta iš ~30 cm aukščio gelžbetoninių blokų, žemiau pamatas yra gelžbetoninis – monolitinis. Pamato apačia, pasiekus 1 m gylį, imant nuo Trijų kryžių paminklo apžvalginės aikštelės plokštės apačios, nebuvo pasiekta. Ties ~0,9 m gyliu buvo aptiktas sunkiai kasamas lauko akmenų sluoksnius. Ekspertizės nuomone, pamatas įgilintas žemiau įšalo gylio, pamato iškilnojimui pavojaus nėra.

Trijų kryžių paminklo apžvalginės aikštelės su laiptais turėklai – metaliniai.



1 pav. Bendras Trijų kryžių paminklo apžvalginės aikštelės su laiptais planas. Iškarpa iš kadastrinio plano.



2 pav. Bendras Trijų kryžių paminklo apžvalginės aikštelės su laiptais vaizdas. Iškarpa iš <https://erdvinis.vilnius.lt/> 2022 metų ortofoto.



3 pav. Bendras Trijų kryžių paminklo apžvalginės aikštelės vaizdas iš šiaurės vakarų pusės.



4 pav. Išmatuotas Trijų kryžių paminklo apžvalginės aikštelės plokštės ilgis.



5 pav. Išmatuotas Trijų kryžių paminklo apžvalginės aikštelės plokštės plotis viename gale.



6 pav. Išmatuotas Trijų kryžių paminklo apžvalginės aikštelės plokštės plotis kitame gale.



7 pav. Išmatuotas Trijų kryžių paminklo apžvalginės aikštelės plokštės aukštis.



8 pav. Išmatuota Trijų kryžių paminklo apžvalginės aikštelės pamato viršutinė dalis.



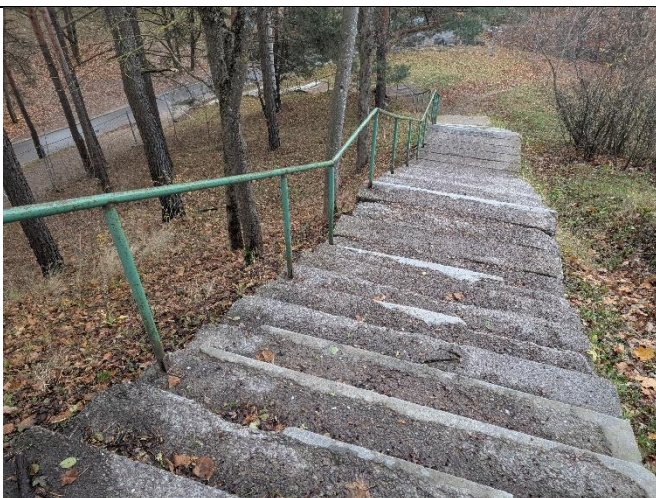
9 pav. Atkastas Trijų kryžių paminklo apžvalginės aikštelės pamato šūrfas.



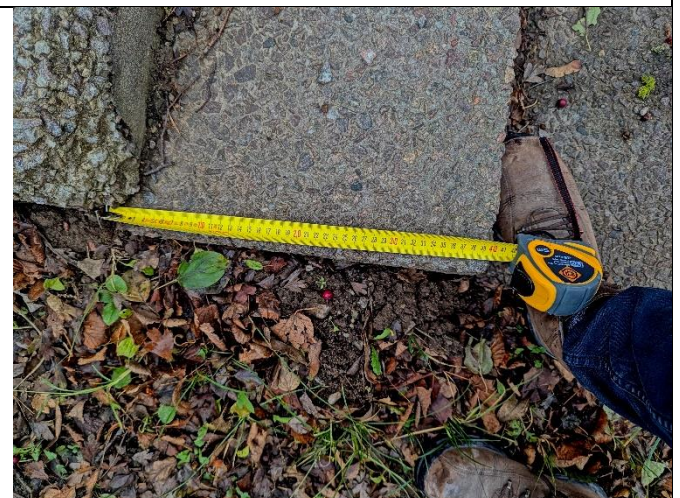
10 pav. Šurfo dugne, ~1m gylyje, imant nuo Trijų kryžių paminklo apžvalginės aikštelės plokštės apačios, aptikti akmenys.



11 pav. Bendras Trijų kryžių paminklo laiptų panoraminis vaizdas.



12 pav. Bendras Trijų kryžių paminklo laiptų vaizdas iš viršaus.



13 pav. Išmatuotas Trijų kryžių paminklo laiptų plokštės plotis.



14 pav. Išmatuotas Trijų kryžių paminklo laiptų plokštės ilgis.



15 pav. Išmatuotas Trijų kryžių paminklo laiptų plokštės aukštis.

Statinio (jo dalies) esamos būklės charakteristika.

Trijų kryžių paminklo apžvalginės aikštelės gelžbetoninės plokštės nusidėvėjusios: dalis plokščių nutrupėję, matoma pavojingai atsikišusi korozijos paveikta plokščių armatūra, atsiradę tarpai tarp plokščių, galimi plokščių suirimo, lankytojų užkliuvimo, susižeidimo, kritimo pavojai. Reikalinga pakeisti Trijų kryžių paminklo apžvalginės aikštelės gelžbetoninės plokštes. Iki Trijų kryžių paminklo apžvalginės aikštelės gelžbetoninių plokščių remonto darbų lankytojams būtina pateikti informaciją, jog būtų atsargūs, lankantis Trijų kryžių paminklo apžvalginėje aikštelėje.

Trijų kryžių paminklo apžvalginės aikštelės pamatai, ekspertizės nuomone, įrengti žemiau įšalo gylio. Tyrimo metu pamatų nusėdimų, plyšių ar kitų neleistinų deformacijų nenustatėme. Trijų kryžių paminklo apžvalginės aikštelės pamatai gali būti pritaikomi tolesniam naudojimui.

Trijų kryžių paminklo apžvalginės aikštelės turėklai įrengti per žemi, dėl ko neatitinka LST EN ISO 14122-3:2016 „Mašinų sauga. Nuolatinės prieigos prie mašinų priemonės. 3 dalis. Laiptai, laiptinės kopėčios ir apsauginiai turėklai (ISO 14122-3:2016)“ reikalavimų, vietomis atitraukti nuo grindinio konstrukcijos, atsiranda kritimo tarp turėklų ir grindinio tikimybė. Iki Trijų kryžių paminklo apžvalginės aikštelės remonto darbų būtina lankytojams pateikti informaciją, jog būtų atsargūs, lankantis Trijų kryžių paminklo apžvalginėje aikštelėje.

Trijų kryžių paminklo laiptų gelžbetoninės plokštės nusidėvėjusios – dalis plokščių nutrupėję, matoma pavojingai atsikišusi korozijos paveikta plokščių armatūra, atsiradę tarpai tarp plokščių, galimi laiptų dalių suirimo, lankytojų užkliuvimo, susižeidimo, kritimo pavojai. Būtina keisti Trijų kryžių paminklo laiptų gelžbetonines plokštes.

Trijų kryžių paminklo laiptų, ekspertizės nuomone, pamatai yra nusėdę, užfiksuotas progresuojantis pamatų irimas. Būtina keisti ir Trijų kryžių paminklo laiptų pamatus.

Trijų kryžių paminklo laiptų, t. y. statinio, pažymėto plane kaip b14, turėklai neturi sudalinimo, dėl ko neatitinka LST EN ISO 14122-3:2016 „Mašinų sauga. Nuolatinės prieigos prie mašinų priemonės. 3 dalis. Laiptai, laiptinės kopėčios ir apsauginiai turėklai (ISO 14122-3:2016)“ reikalavimų, paveikti korozijos. Būtina keisti ir Trijų Kryžių paminklo laiptų (b14) turėklus.



16 pav. Trijų kryžių paminklo apžvalginės aikštelės plokštės ištrupėjusios, tarp plokščių atsiradę plyšiai.



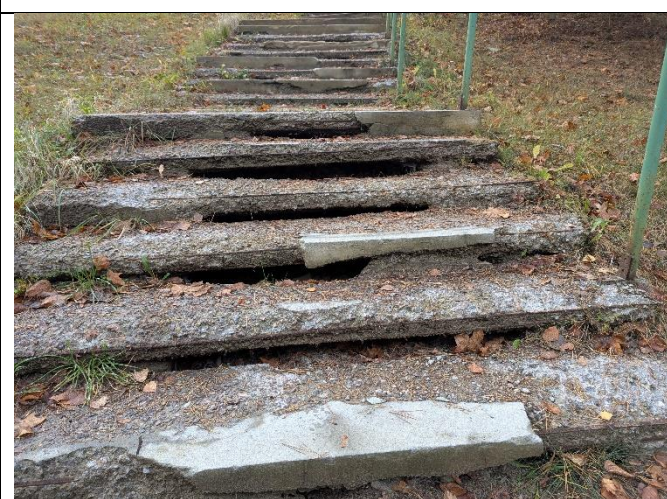
17 pav. Trijų kryžių paminklo apžvalginės aikštelės plokštės ištrupėjusios, tarp plokščių atsiradę plyšiai. Tvorelė sumontuota šalia aikštelės, galima įkristi į tarpą, tvorelės aukštis neatitinka LST reikalavimų.



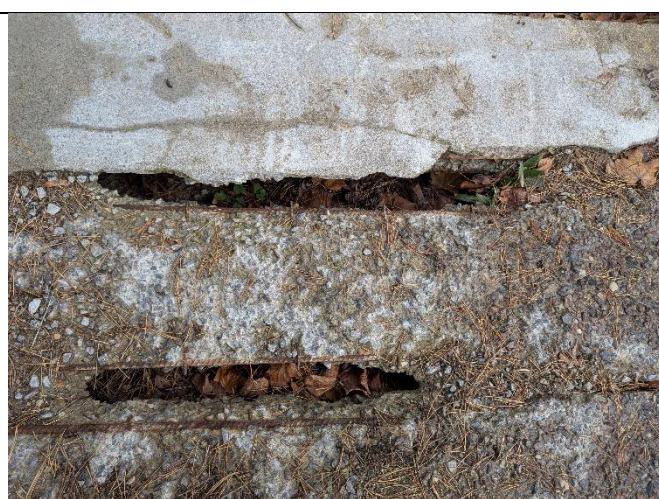
18 pav. Nutrupėjęs apsauginis aikštelės plokščių betono sluoksnis, korozijos pažeista armatūra.



19 pav. Pavojingai atsikišusi aikštelės plokščių armatūra – galima susižeisti.



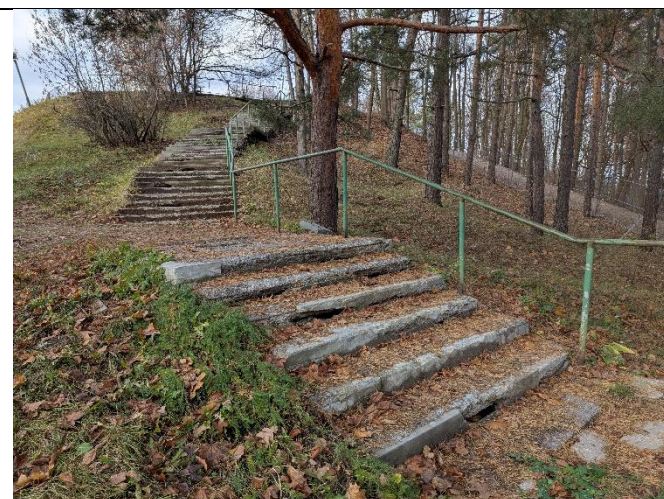
20 pav. Dalis Trijų kryžių paminklo laiptų praradę pastovumą, plokštės ištrupėjusios, atsivėrusios angos.



21 pav. Dalis Trijų kryžių paminklo laiptų praradę pastovumą, plokštės ištrupėjusios, atsivėrusios angos.



22 pav. . Pavojingai atsikišusi laiptų plokščių armatūra – galima susižeisti.



23 pav. Dalis Trijų kryžių paminklo laiptų praradę pastovumą, plokštės ištrupėjusios, atsivėrusios angos. Nėra turėklų sudalinimo, dėl ko neatitinka LST reikalavimų.

Apžiūrėjus Trijų kryžių paminklo apžvalginę aikštelę su laiptais, jų konstrukcijų būklė buvo palyginta su galimos avarinės būklės požymiais, pateiktais STR 1.03.01:2016 priede Nr. 1. Tyrimo rezultatai pateikti žemiau esančioje lentelėje Nr. 1.

1 lentelė.

LAIPTŲ IR AIKŠTELĖS KONSTRUKCIJOS, T. KOSCIUŠKOS G. 1, VILNIUJE, STATINIO AVARINĖS BŪKLĖS POŽYMIAI

Eil. Nr.	Konstrukcija	Galimos avarinės būklės požymiai, pagal STR 1.03.01:2016 priedą Nr.1	Tiriamame statinyje nustatyti pažeidimai
1	2	3	4
1.	P a m a t a i : juostiniai betoniniai)	Tuštuma po pamatais, pastebimas grunto išplovimas arba išspaudimas iš po pamatų pado; vertikalūs arba horizontalūs pamatų poslinkiai, didesni negu 1/50 jų ilgio; kiauriniai plyšiai, platesni negu 5 mm; progresuojantis betono irimas, užfiksuotas įrašais statinio techninės priežiūros žurnale.	Užfiksuota vertikalūs ir horizontalūs laiptų pamatų poslinkiai, didesni negu 1/50 jų ilgio; progresuojantis betono irimas.
2.	L a i p t a i : gelžbetoniniai	Laiptų aikštelių ir laiptasijų įlinkiai, didesni negu 1/50 tarpatramio; plyšiai šių elementų tempiamoje zonoje didesni negu 2 mm; atplėštas darbo armatūros betono apsauginis sluoksnis, dėl korozijos pažeistos darbo armatūros sluoksnis, storesnis negu 1 mm.	Dalies Trijų kryžių paminklo apžvalginės aikštelės laiptų pakopų atplėštas darbo armatūros betono apsauginis sluoksnis, dėl korozijos pažeistos darbo armatūros sluoksnis, storesnis negu 1 mm.

Pagal STR 1.03.01:2016 nuostatas: „**avarinis statinys** – statinys, kurio būklė neatitinka Lietuvos Respublikos statybos įstatyme <...> nustatyto esminio statinio reikalavimo – mechaninio atsparumo ir pastovumo, todėl toliau naudoti jį nesaugu“.

„**Statinio galimos avarinės būklės požymiai** – statinio (jo dalies, konstrukcijų) deformacijos, dėl kurių statinys yra avarinis arba jų nepanaikinus statinys gali tapti avariniu.“

Išanalizavus Trijų kryžių paminklo apžvalginės aikštelės su laiptais, esančios Arsenalo g. 5, Vilniaus m., Vilniaus m. sav., būklę ir ją palyginus su „statinio avarinės būklės požymiais“, pateiktais STR 1.03.01:2016 priede Nr. 1, nustatyta, kad tiriamas statinys yra **avarinės būklės**.

Trijų kryžių paminklo apžvalginės aikštelės su laiptais, esančios Vilniaus m. sav. Vilniaus m. Arsenalo g. 5, būklė **neatitinka esminių statinio reikalavimų**, nustatytų Reglamente (ES) Nr. 305/2011:

1) mechaninio atsparumo ir pastovumo, t. y. kad apkrovos, galinčios statinį veikti statybos ir naudojimo metu, nesukeltų šių pasekmių: didesnių deformacijų nei leistinos, žalos kitoms statinio dalims, įrenginiams ar sumontuotai įrangai. Konkrečiu atveju, Trijų kryžių paminklo apžvalginės aikštelės su laiptais konstrukcijose, buvo užfiksuoti atsivėrę plyšiai, užfiksuoti vertikalūs ir horizontalūs pamatų poslinkiai, didesni negu 1/50 jų ilgio, progresuojantis betono irimas, dalies Trijų kryžių paminklo apžvalginės aikštelės ir laiptų plokščių atplėštas darbo armatūros betono apsauginis sluoksnis, dėl korozijos pažeistos darbo armatūros sluoksnis, storesnis negu 1 mm. Galima atskirų, labiausiai erozijos pažeistų Trijų kryžių paminklo apžvalginės aikštelės su laiptais dalių griūtis;

2) saugaus naudojimo, t. y. kad statinį naudojant ar prižiūrint būtų išvengta nelaimingų atsitikimų. Konkrečiu atveju, avarinės būklės Trijų kryžių paminklo apžvalginės aikštelės su laiptais dalys gali griūti sukeldamos grėsmę šalia einančių žmonių saugumui bei sveikatai, taip pat yra žmonių užkliuvimo, kritimo ir susižalojimo tikimybė. Trijų kryžių paminklo apžvalginės aikštelės su laiptais turėklai yra nesaugūs – vietomis nėra turėklų sudalinimo, dėl ko atsiranda vaikų iškritimo tikimybė, vietomis jie įrengti per žemi, dėl ko neatitinka LST EN ISO 14122-3:2016 reikalavimų. Apžvalginės aikštelės b13, b15-b16 apsauginiai turėklai vietomis atitraukti nuo grindinio konstrukcijos, atsiranda kritimo tarp turėklų ir grindinio tikimybė.

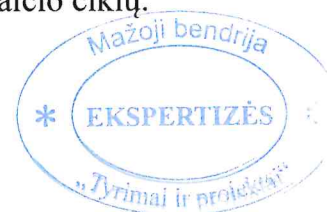
5. EKSPERTIZĖS IŠVADOS

5.1. Trijų kryžių paminklo apžvalginės aikštelės su laiptais, esančios Vilniaus m. sav., Vilniaus m., Arsenalo g. 5, žemės sklype, kurio unikalus Nr. 4400-2169-4642, būklė atitinka STR 1.03.01:2016 priede Nr. 1 „Statybiniai tyrimai. Statinio avarija“ nurodytus avarinės būklės požymius ir **yra avarinė**. Konkrečiu atveju, Trijų kryžių paminklo apžvalginės aikštelės su laiptais konstrukcijose buvo užfiksuoti atsivėrę plyšiai, užfiksuoti vertikalūs ir horizontalūs pamatų poslinkiai, didesni negu 1/50 jų ilgio, progresuojantis betono irimas, dalies Trijų kryžių paminklo apžvalginės aikštelės ir laiptų plokščių atplėštas darbo armatūros betono apsauginis sluoksnis, dėl korozijos pažeistos darbo armatūros sluoksnis, storesnis negu 1 mm.

5.2. Trijų kryžių paminklo apžvalginės aikštelės su laiptais, esančios Vilniaus m. sav., Vilniaus m., Arsenalo g. 5, žemės sklype, kurio unikalus Nr. 4400-2169-4642, būklė **neatitinka esminių statinio reikalavimų**, nustatytų Reglamente (ES) Nr. 305/2011:

- 1) **mechaninio atsparumo ir pastovumo**, t. y. kad apkrovos, galinčios statinį veikti statybos ir naudojimo metu, nesukeltų šių pasekmių: didesnių deformacijų nei leistinos, žalos kitoms statinio dalims, įrenginiams ar sumontuotai įrangai. Konkrečiu atveju, Trijų kryžių paminklo apžvalginės aikštelės su laiptais konstrukcijose, buvo užfiksuoti atsivėrę plyšiai, užfiksuoti vertikalūs ir horizontalūs pamatų poslinkiai, didesni negu 1/50 jų ilgio, progresuojantis betono irimas, dalies Trijų kryžių paminklo apžvalginės aikštelės ir laiptų plokščių atplėštas darbo armatūros betono apsauginis sluoksnis, dėl korozijos pažeistos darbo armatūros sluoksnis, storesnis negu 1 mm. Galima atskirų, labiausiai erozijos pažeistų Trijų kryžių paminklo apžvalginės aikštelės su laiptais dalių griūtis;
- 2) **saugaus naudojimo**, t. y. kad statinį naudojant ar prižiūrint būtų išvengta nelaimingų atsitikimų. Konkrečiu atveju, avarinės būklės Trijų kryžių paminklo apžvalginės aikštelės su laiptais dalys gali griūti sukeldamos grėsmę šalia einančių žmonių saugumui bei sveikatai, taip pat yra žmonių užkliuvimo, kritimo ir susižalojimo tikimybė. Trijų kryžių paminklo apžvalginės aikštelės su laiptais turėklai yra nesaugūs – vietomis nėra turėklų sudalinimo, dėl ko atsiranda vaikų iškritimo tikimybė, vietomis jie įrengti per žemi, dėl ko neatitinka LST EN ISO 14122-3:2016 reikalavimų. Apžvalginės aikštelės b13, b15-b16 apsauginiai turėklai vietomis atitraukti nuo grindinio konstrukcijos, atsiranda kritimo tarp turėklų ir grindinio tikimybė.

5.3. Statinio avarinės būklės atsiradimo priežastis – statinio konstrukcijų bendras susidėvėjimas ir dalinis suirimas dėl pėsčiųjų apkrovos, atmosferinių poveikių, bei šalčio ciklų.



5.4. Privalomos pastabos dėl priemonių statinio avarijos grėsmei pašalinti, statinio techninei būklei pagerinti:

- 1) iki Trijų kryžių paminklo apžvalginės aikštelės remonto projekto parengimo atitverti apžvalgos aikštelės, turėklus laikinomis segmentinėmis tvoromis iš vidinės pusės, taip apsaugant lankytojus, ypač vaikus nuo kritimo pavojaus, nuo Trijų Kryžių paminklo ir skardžio pusės;
- 2) parengus projektą, įrengti naują Trijų kryžių paminklo apžvalginę aikštelę su laiptais ir saugiais turėklais, atitinkančiais šiuolaikinius reikalavimus.

5.5. Iki privalomų pastabų dėl priemonių statinio avarijos grėsmei pašalinti įgyvendinimo pradžios zonoje, kur vyksta žmonių judėjimas, reikalinga aptverti pažeistus Trijų kryžių paminklo apžvalginės aikštelės su laiptais ruožus, t.y. dalyje b14 taip apribojant žmonių patekimą į šią dalį, nes čia yra žmonių kritimo ir susižalojimo pavojus, o kitose dalyse, kurios pažymėtos kaip b13, b15-b16, reikalinga pateikti informaciją apie nelygią dangą bei užkliuvimo pavojų.

Direktorius

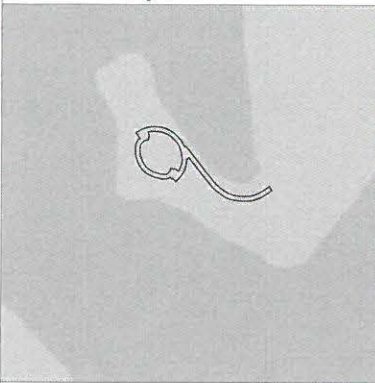


The image shows a handwritten signature in blue ink over a circular blue stamp. The stamp contains the text: 'LIETUVOS RESPUBLIKA' at the top, 'Mažoji bendrija' in the center, and '„Tyrimai ir projektai“' at the bottom. The signature is written over the stamp.

doc. dr. Juozas Merkevičius

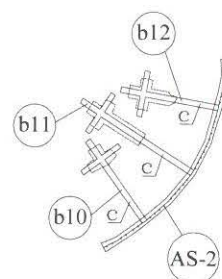
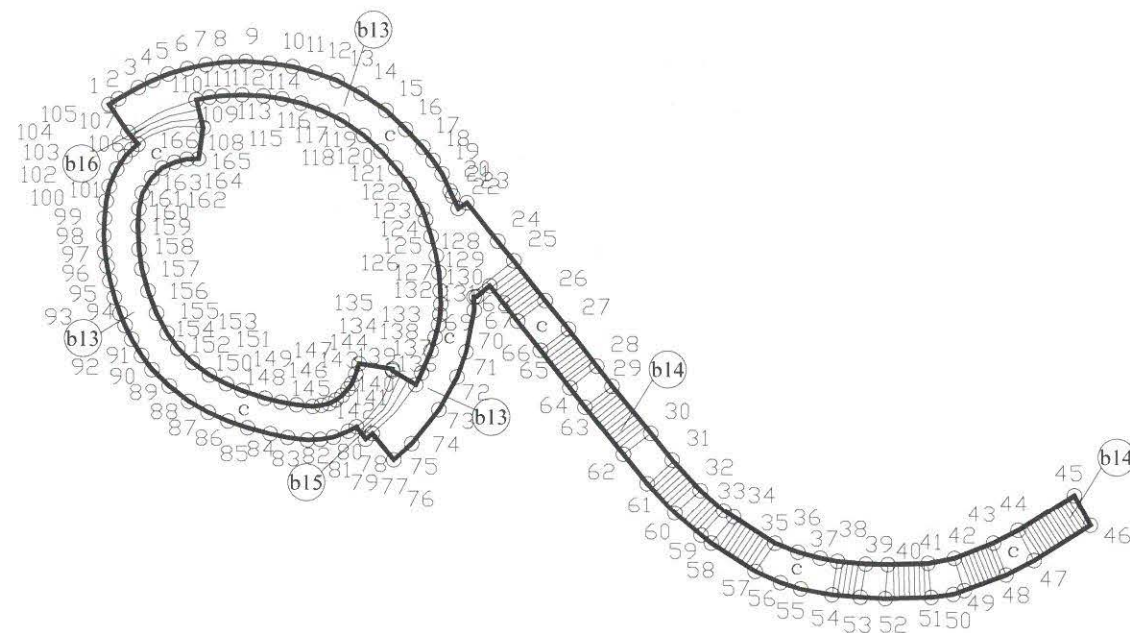
Statinio ekspertizės vadovas
(Kval. Atestatai Nr. 2224 ir Nr. 20009)

Vitas Merkevičius



IŠDĖSTYMO PLANAS

M1:500



2022-07-01 atlikti statinių AS-2, b10, b11, b12, b13-b16 kadastriniai matavimai. Kiti statiniai pažymėti remiantis UAB Korporacija "Matininkai" 2021-07-14 matininkės R. Kviatkovskajos (2M-M-1991) parengtu statinių išdėstymo planu.

Kadastru duomenims nustatyti naudota medžiaga			
Medžiagos pavadinimas	Medžiagos parengimo data		
MB "Kadastriniai.lt" geodezinė nuotrauka. Vykdytojas: G. Špiklys (2M-M-849).	2022-07-01		
Objekto pavadinimas	Trijų kryžių paminklo apžvalginė aikštelė su laiptais		
Objekto buvimo vieta/adresas	Vilniaus m. sav. Vilniaus m. Arsenalo g. 5		
Kadastru duomenų nustatymo data	2022-07-01		
Žemės sklypo kadastru Nr.	0101/0042:268		
MB "Kadastriniai.lt", kodas: 303572867, adresas: Vilnius, Laisvės pr. 60, el. pašto adresas (-ai): info@kadastriniai.lt, tel.: + 370 620 311 93			
Matininko kvalifikacijos pažymėjimo Nr.	Pareigos	Vardas ir pavardė	Data
2M-M-849	Matininkas	GEDIMINAS ŠPIKLYS	2022-07-01



1142988202



MB "Kadastriniai.lt", kodas: 303572867, adresas: Vilnius, Laisvės pr. 60
 Matininkas(-ė) GEDIMINAS ŠPIKLYS, kvalifikacijos pažymėjimo Nr. 2M-M-849, el. pašto adresas (-ai):
 info@kadastriniai.lt, tel.: + 370 620 311 93

KITŲ INŽINERINIŲ STATINIŲ IR JŲ DALIŲ KADASTRO DUOMENYS

Statinio kadastro duomenys

Adresas	Vilniaus m. sav. Vilniaus m. Arsenalo g. 5		
Paskirtis	Kiti inžineriniai statiniai		
Pavadinimas	Trijų kryžių paminklo apžvalginė aikštelė su laiptais		
Žymėjimas plane	b13-b16		
Kadastro duomenų nustatymo data	2022-07-01	Žemės sklypo kadastro Nr.	0101/0042:268
Statybos būklė		Unikalus numeris	4400-5915-8871

Statybos pradžios metai:	1989	Ilgis: m	
Statybos pabaigos metai:	1989	Ilgis: km	
Rekonstravimo pradžios metai:		Plotis: m	
Rekonstravimo pabaigos metai:		Plotas: kv. m	304,31
Kap. remonto pradžios metai:		Aukštis: m	
Kap. remonto pabaigos metai:		Tūris: kub. m	
Papr. remonto pradžios metai:		Gylis: m	
Papr. remonto pabaigos metai:		Skersmuo: mm	
Statinio kategorija:	II grupės nesudėtingasis	Skerspjūvis: kv. mm	
Baigtumo procentas: %	100	Kiekis: vnt.	
Medžiaga:		Koordinatė X:	6061922
Danga:	Betonas	Koordinatė Y:	583679

Statinio sudėtinės dalies kadastro duomenys

Žymėjimas	b13		
Pavadinimas	Trijų kryžių paminklo apžvalginė aikštelė		
Statybos pradžios metai:	1989	Aukštis: m	
Statybos pabaigos metai:	1989	Ilgis: m	
Rekonstravimo pradžios metai:		Plotis: m	
Rekonstravimo pabaigos metai:		Gylis: m	
Kap. remonto pradžios metai:		Skersmuo: mm	
Kap. remonto pabaigos metai:		Plotas: kv. m	182,46
Papr. remonto pradžios metai:		Skerspjūvis: kv. mm	
Papr. remonto pabaigos metai:		Tūris: kub. m	
Medžiaga:		Kiekis: vnt.	
Danga:	Betonas		



* 1 1 4 2 9 7 8 9 4 9 *

Statinio sudėtinės dalies kadastro duomenys

Žymėjimas	b14		
Pavadinimas	Laiptai		
Statybos pradžios metai:	1989	Aukštis: m	
Statybos pabaigos metai:	1989	Ilgis: m	48,37
Rekonstravimo pradžios metai:		Plotis: m	2,26
Rekonstravimo pabaigos metai:		Gylis: m	
Kap. remonto pradžios metai:		Skersmuo: mm	
Kap. remonto pabaigos metai:		Plotas: kv. m	110,05
Papr. remonto pradžios metai:		Skerspjūvis: kv. mm	
Papr. remonto pabaigos metai:		Tūris: kub. m	
Medžiaga:		Kiekis: vnt.	
Danga:	Betonas		

Statinio sudėtinės dalies kadastro duomenys

Žymėjimas	b15		
Pavadinimas	Laiptai		
Statybos pradžios metai:	1989	Aukštis: m	
Statybos pabaigos metai:	1989	Ilgis: m	1,18
Rekonstravimo pradžios metai:		Plotis: m	4,75
Rekonstravimo pabaigos metai:		Gylis: m	
Kap. remonto pradžios metai:		Skersmuo: mm	
Kap. remonto pabaigos metai:		Plotas: kv. m	5,81
Papr. remonto pradžios metai:		Skerspjūvis: kv. mm	
Papr. remonto pabaigos metai:		Tūris: kub. m	
Medžiaga:		Kiekis: vnt.	
Danga:	Betonas		

Statinio sudėtinės dalies kadastro duomenys

Žymėjimas	b16		
Pavadinimas	Laiptai		
Statybos pradžios metai:	1989	Aukštis: m	
Statybos pabaigos metai:	1989	Ilgis: m	1,21
Rekonstravimo pradžios metai:		Plotis: m	4,75
Rekonstravimo pabaigos metai:		Gylis: m	
Kap. remonto pradžios metai:		Skersmuo: mm	
Kap. remonto pabaigos metai:		Plotas: kv. m	5,99
Papr. remonto pradžios metai:		Skerspjūvis: kv. mm	
Papr. remonto pabaigos metai:		Tūris: kub. m	
Medžiaga:		Kiekis: vnt.	
Danga:	Betonas		

Matininkas



GEDIMINAS ŠPIKLYS



* 1 1 4 2 9 7 8 9 4 9 *



STATYBOS PRODUKCIJOS
SERTIFIKAVIMO CENTRAS

Valstybės įmonė Statybos produkcijos sertifikavimo centras, įmonės kodas 110068926, Linkmenų g. 28, LT-08217 Vilnius

KVALIFIKACIJOS ATESTATAS

Nr.4758

MB "Tyrimai ir projektai"

Įmonės kodas: 124502329

Kalvarijų g. 98-43, LT-08211 Vilnius

Suteikiama teisė būti statinio projekto ekspertizės rangovu ir statinio ekspertizės rangovu.

Statiniai: gyvenamieji ir negyvenamieji pastatai, inžineriniai tinklai (vandentiekio, nuotekų šalinimo), sporto paskirties inžineriniai statiniai, kitos paskirties statiniai (išskyrus sąvartynus).

Projekto ekspertizės darbų sritys: sklypo sutvarkymo (sklypo plano), architektūros, konstrukcijų, vandentiekio ir nuotekų šalinimo, šildymo, vėdinimo ir oro kondicionavimo, elektrotechnikos, elektroninių ryšių (telekomunikacijų), apsauginės signalizacijos, gaisro aptikimo ir signalizavimo, procesų valdymo ir automatizacijos, pasirengimo statybai ir statybos darbų organizavimo, statybos skaičiuojamosios kainos nustatymo, gaisrinės saugos.

Statinio ekspertizės darbų sritys: konstrukcijų, vandentiekio ir nuotekų šalinimo, gaisrinės saugos.



Direktorius

Valdemaras Gauronskis

04762

Išduotas 2020 m. sausio 31 d.

Pirmą kartą išduotas 2002 m. birželio 25 d.

Kvalifikacijos atestatų registras skelbiamas www.spsc.lt



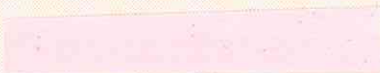
STATYBOS PRODUKCIJOS
SERTIFIKAVIMO CENTRAS

Valstybės įmonė Statybos produkcijos sertifikavimo centras, įmonės kodas 110068926, Linkmenų g. 28, LT-08217 Vilnius

KVALIFIKACIJOS ATESTATAS

Nr.2224

Vitas Merkevičius



Suteikta teisė eiti statinio projekto ekspertizės vadovo, statinio ekspertizės vadovo ir ypatingojo statinio statybos techninės priežiūros vadovo pareigas.

Statiniai: gyvenamieji ir negyvenamieji pastatai, susisiekiimo komunikacijos (gatvės, kiti transporto statiniai), inžineriniai tinklai, hidrotechnikos statiniai, kiti inžineriniai statiniai, taip pat minėti statiniai, esantys kultūros paveldo objekto teritorijoje, jo apsaugos zonoje, kultūros paveldo vietovėje.

Direktorius



Valdemaras Gauronskis

19899

Išduotas 2018 m. kovo 23 d.

Pirmą kartą išduotas 1997 m. lapkričio 28 d.

Kvalifikacijos atestatų registras skelbiamas www.spsc.lt



LIETUVOS RESPUBLIKOS
KULTŪROS MINISTERIJA

**NEKILNOJAMOJO KULTŪROS PAVELDO
APSAUGOS SPECIALISTO
KVALIFIKACIJOS ATESTATAS**

2019-11-07 Nr. 0473
(data)

Sigitas Kasteckas

(atestuoto specialisto vardas, pavardė)

Nekilnojamojo kultūros paveldo taikomieji moksliniai ir ardomieji tyrimai – architektūriniai tyrimai
Tvarkybos darbų projektų rengimas ir vadovavimas projektavimui – architektūrinio paveldo tvarkybos darbų projektavimas

Paveldosaugos (specialioji) ekspertizė – tvarkybos darbų projektų
Paveldosaugos (specialioji) ekspertizė – nekilnojamojo kultūros paveldo vertinimo, pagal reikšmingumą lemiantį vertingųjų savybių pobūdį ar jų derinį – urbanistinio, architektūrinio, inžinerinio
Tvarkybos darbų projektų vykdymo priežiūra ir vadovavimas tvarkybos darbų projektų vykdymo priežiūrai – tvarkybos darbų projektų sprendinių įgyvendinimo priežiūra

(nekilnojamojo kultūros paveldo apsaugos veikla (-os) ir specializacija (-os))

Lietuvos Respublikos kultūros ministras



(parašas)

Mindaugas Kvietkauskas

(vardas ir pavardė)

A 0473



STATYBOS PRODUKCIJOS
SERTIFIKAVIMO CENTRAS

Valstybės įmonė Statybos produkcijos sertifikavimo centras, įmonės kodas 110068926, Linkmenų g. 28, LT-08217 Vilnius

KVALIFIKACIJOS ATESTATAS

Nr.20009

Vitas Merkevičius

A.k. [redacted]

Suteikta teisė eiti ypatingojo statinio projekto dalies vadovo, ypatingojo statinio projekto dalies vykdymo priežiūros vadovo, statinio projekto dalies ekspertizės vadovo ir statinio dalies ekspertizės vadovo pareigas.

Statiniai: gyvenamieji ir negyvenamieji pastatai; susisiekimo komunikacijos (gatvės, kiti transporto statiniai), inžineriniai tinklai; hidrotechnikos statiniai, kiti inžineriniai statiniai, taip pat minėti statiniai, esantys kultūros paveldo objekto teritorijoje, jo apsaugos zonoje, kultūros paveldo vietovėje.

Projekto dalis: konstrukcijų.

Statinio dalies ekspertizės darbo sritis: konstrukcijų.

Direktorius



Valdemaras Gauronskis

19898

Išduotas 2018 m. kovo 23 d.

Pirmą kartą išduotas 2007 m. lapkričio 27 d.

Kvalifikacijos atestatų registras skelbiamas www.spsc.lt