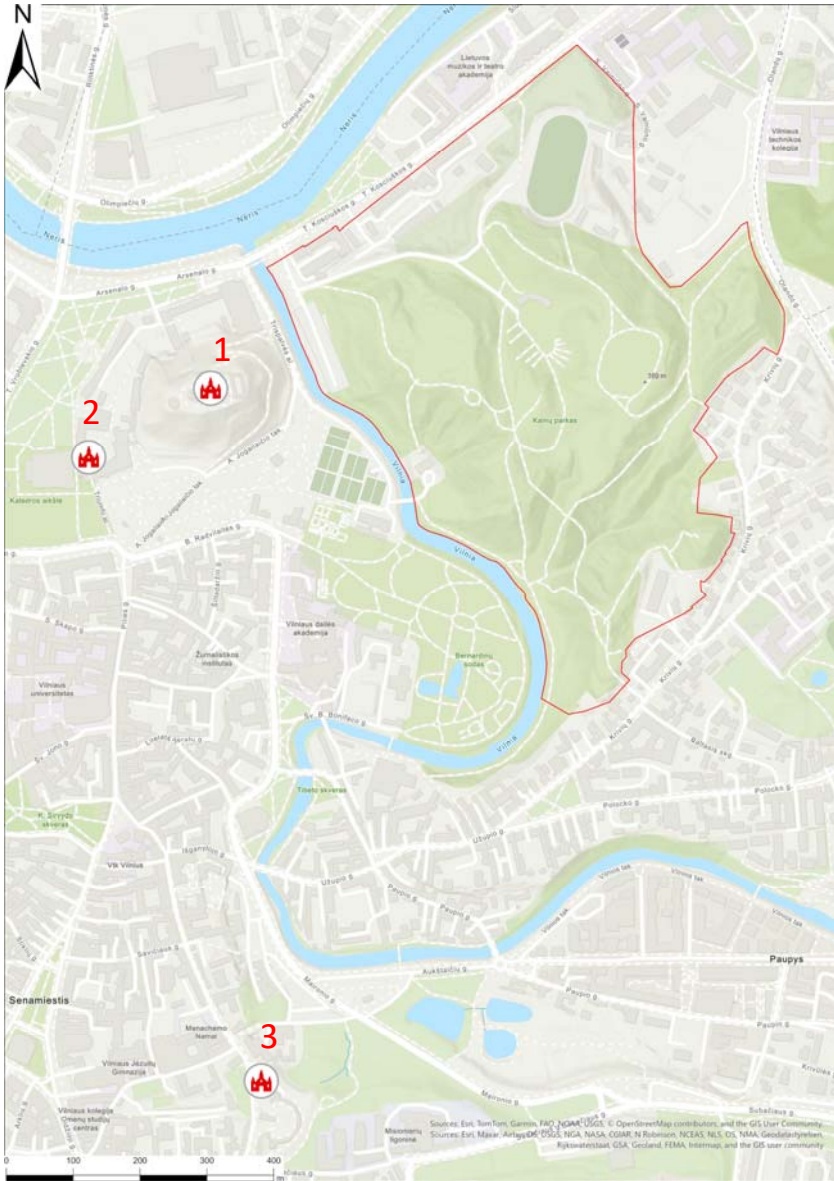




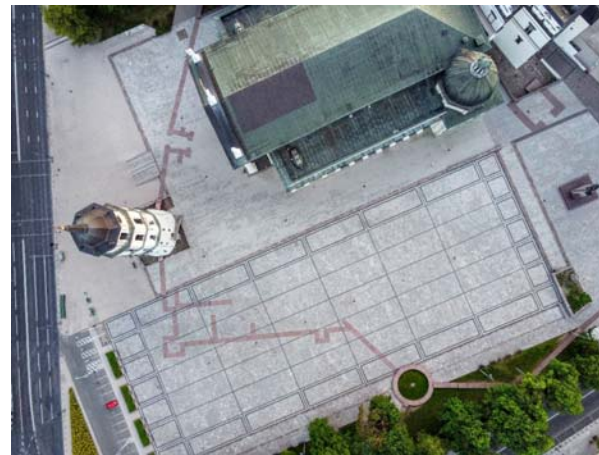
Vilniaus pilių valstybinio kultūrinio rezervato direkcija

VILNIAUS KREIVOJI PILIS: istorija, archeologija ir branduolinė fizika

Vilniaus Kreivosios pilies lokalizavimas iki XX a.



1



2



3

Rašytinių šaltinių teikiamos žinios.

XIV a. pabaigos – XV a. pradžios rašytiniai šaltiniai:

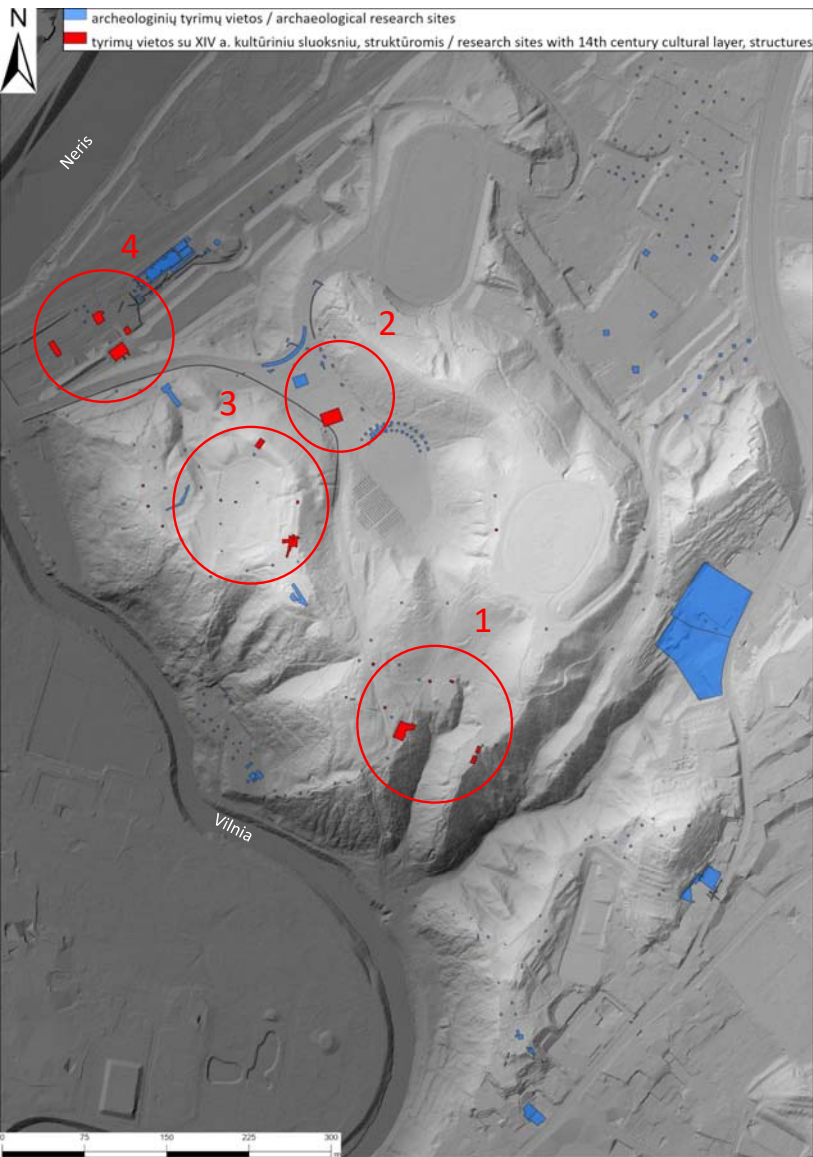
- Henriko, Lankasterio kunigaikščio, sąskaitų knygos ištrauka (1390 m.)
- Vokiečių ordino Prūsijoje didžiojo komturų ir didžiojo magistro pareigas einančio Konrado Valenrodo laišakai (1390 m.)
- 1416 m. Konstanco visuotiniame Katalikų Bažnyčios susirinkime pristatytas Jogailos skundas prieš Vokiečių ordiną (minimos trys Vilniaus pilys, iš kurių viena – *Curvum castrum*)
- 1422 m. lenkų byla prieš Vokiečių ordiną, pristatyta popiežiaus Martyno V nuncijui (minima *Curvum castrum*)
- Johano Posilgės 1360–1419 m. kronika

XVI a. šaltiniai:

- Vidurinis (arba Platesnysis) Lietuvos metraščių sąvadas, dar vadinams Lietuvos ir Žemaičių Didžiosios Kunigaikštystės metraštis (XVI a. 2-asis dešimtmetis).
- Lietuvos metraščių Plačiojo sąvado plačiausias variantas, vadinamas Býchovco kronika (XVI a. 3-ias dešimtmetis)
- M. Strijkovskio „Lenkijos, Lietuvos, Žemaičių ir visos Rusios kronika“ (1582 m.)

Vilniaus pilys XIV a. pabaigoje – XV a. pradžioje





Dabartinio šešėliuoto reljefo modelis.



Rekonstruoto reljefo modelis.

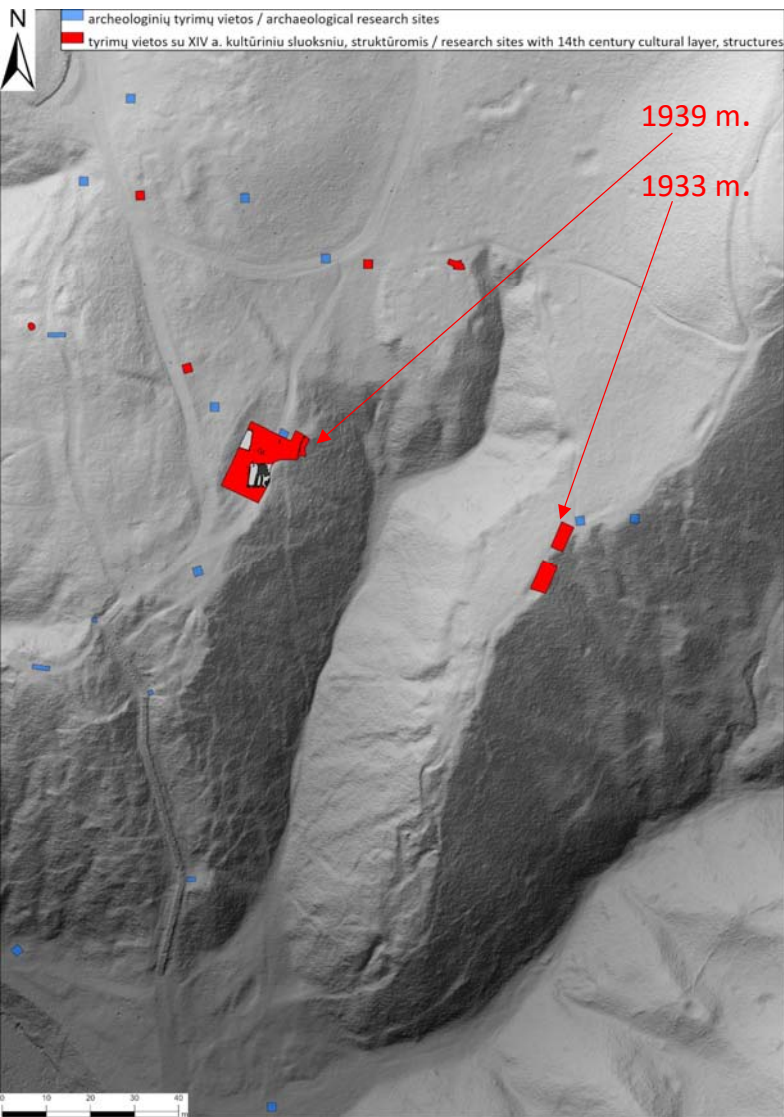
Archeologiniai tyrimai

1 – 1933 m. ir 1939 m. V ir E. Holubovičių tyrimai;

2 – 1956 m. A. Tautavičius tyrimai;

3 – 1991 m. V. Daugudžio, 2017 m. V. Vežvičienės ir 2022 m. D. Baltramiejūnaitės tyrimai;

4 – 1995–1997 m. A. Vaicekausko, S. Sarcevičiaus ir 2024 m. A. Žvirblio tyrimai.



Dabartinio šešėliuoto reljefo modelis.

1933 ir 1939 m. archeologiniai tyrimai. *Archaeological research in 1933 and 1939*



1939-10-29 S. Kolupailos fotografijoje matomas 1939 m. tyrimų plotas.

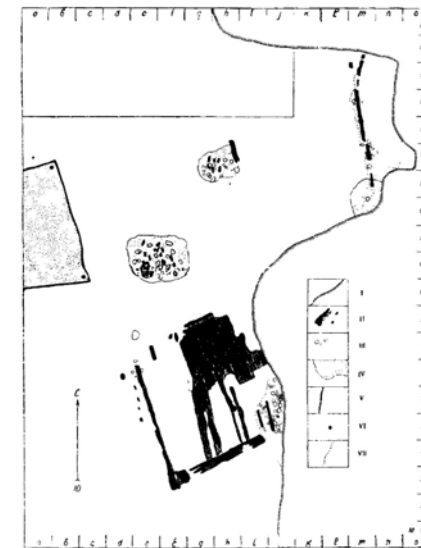


Рис. 48. Кривой город. Остатки избы. Раскоп I, слой I, раск. 1939 г.
— граница обрыва: II — уголь и песок; III — камень; IV — плита от печи; V — рожница;
VI — обугленный столб; VII — граница остатков вышележащего слоя.

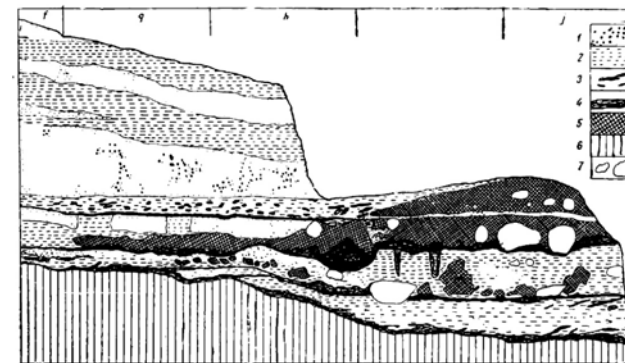
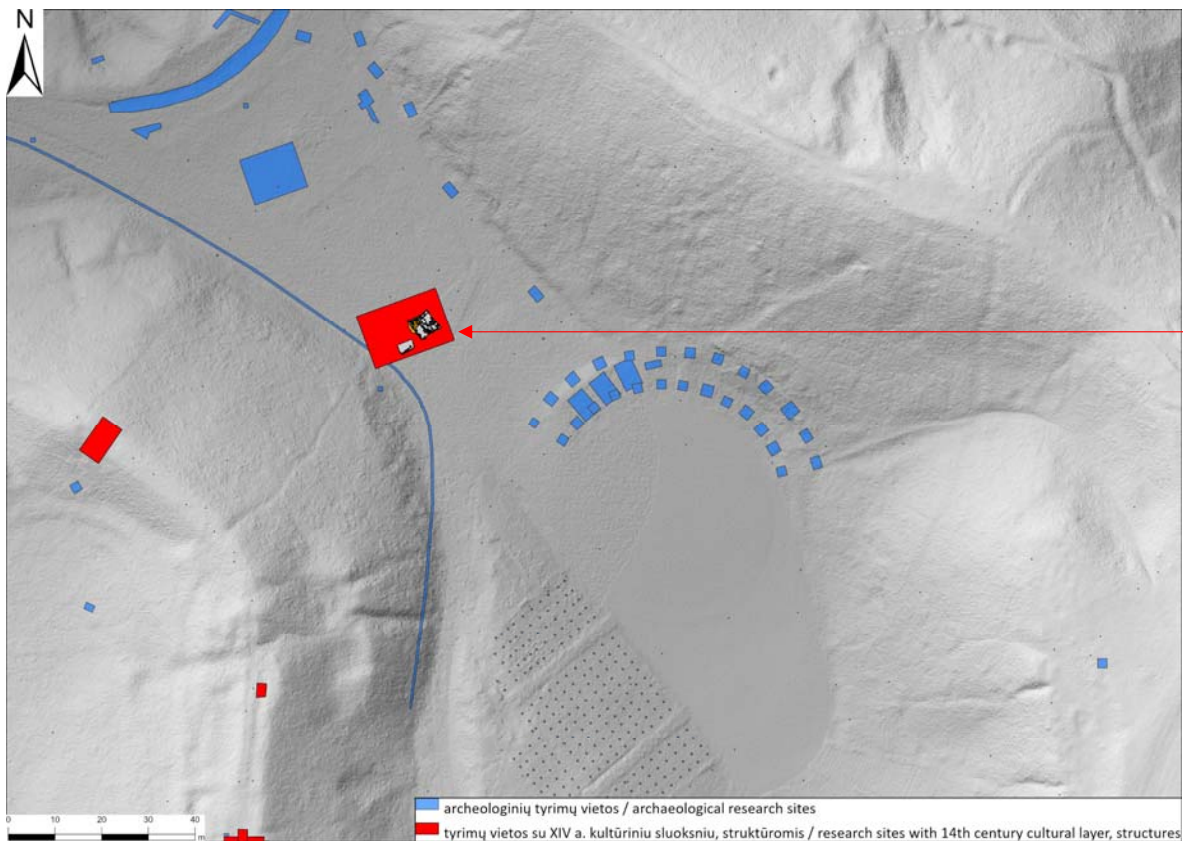


Рис. 47. Кривой город. Раскопки 1939 г. Разрез.
1 — песок, 2 — гумус, 3 — уголь, 4 — уголь + песок, 5 — глина, 6 — материк, 7 — камень.

Detaliausi turimi brėžiniai.

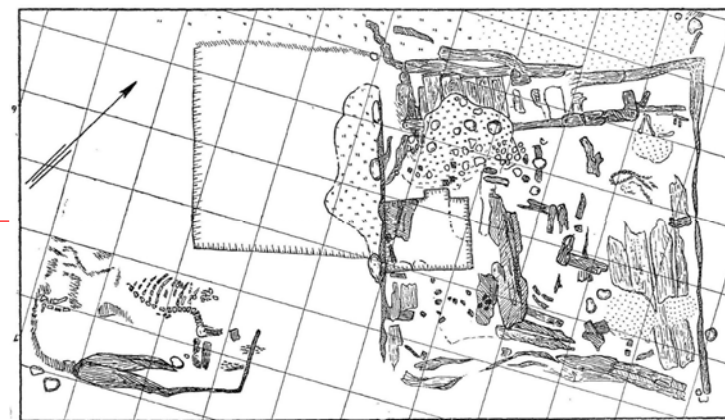
1956 m. archeologiniai tyrimai.



Dabartinio šešėliuoto reljefo modelis.



1956 m. atliekami tyrimai, vaizdas iš šiaurės vakarų pusės.



1956 m. aptiktų medinių statinių planografinis brėžinys.

XIV a. datuojami radiniai.

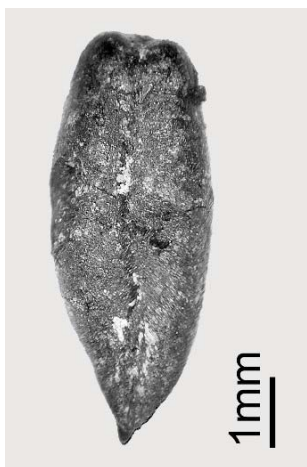


Kario ekipuotei priskiriami radiniai.



Buityje naudoti daiktai

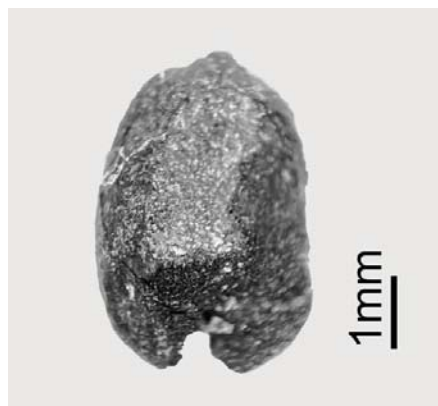
Archeobotaninė medžiaga



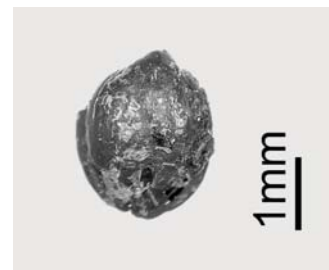
Sėjamas rugys



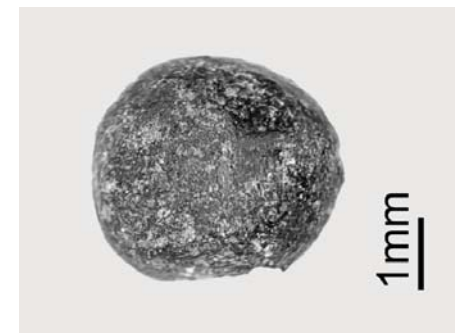
Sėjamas grikis



Paprastasis kvietys

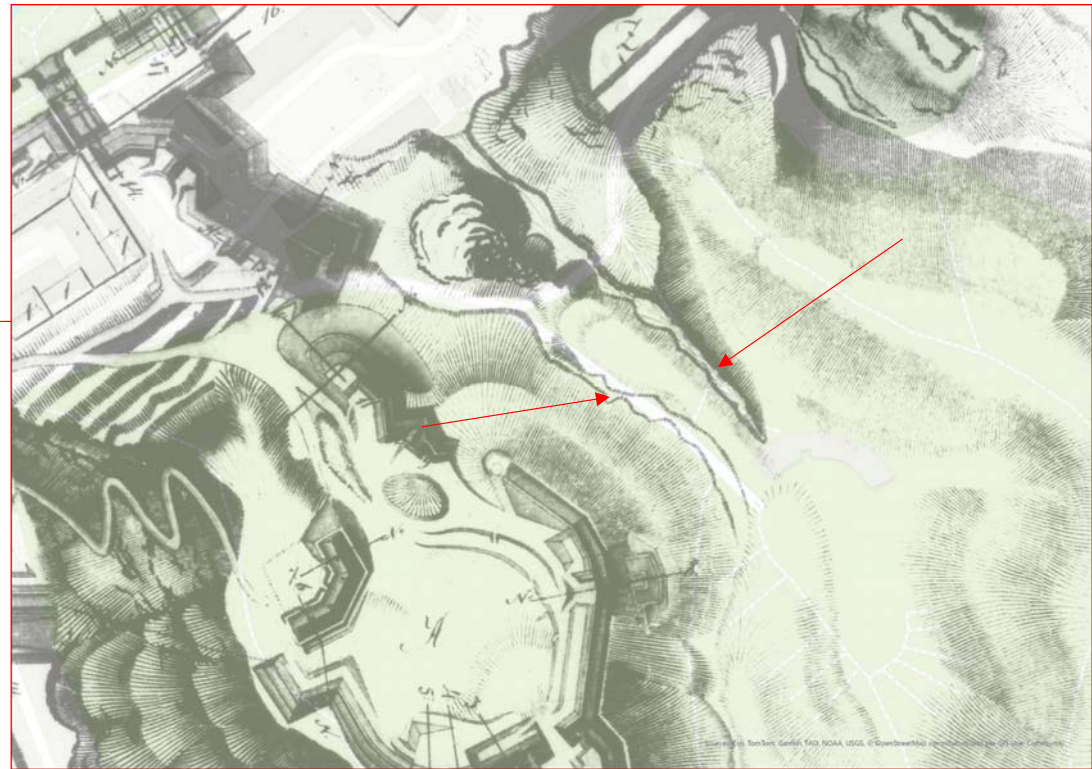
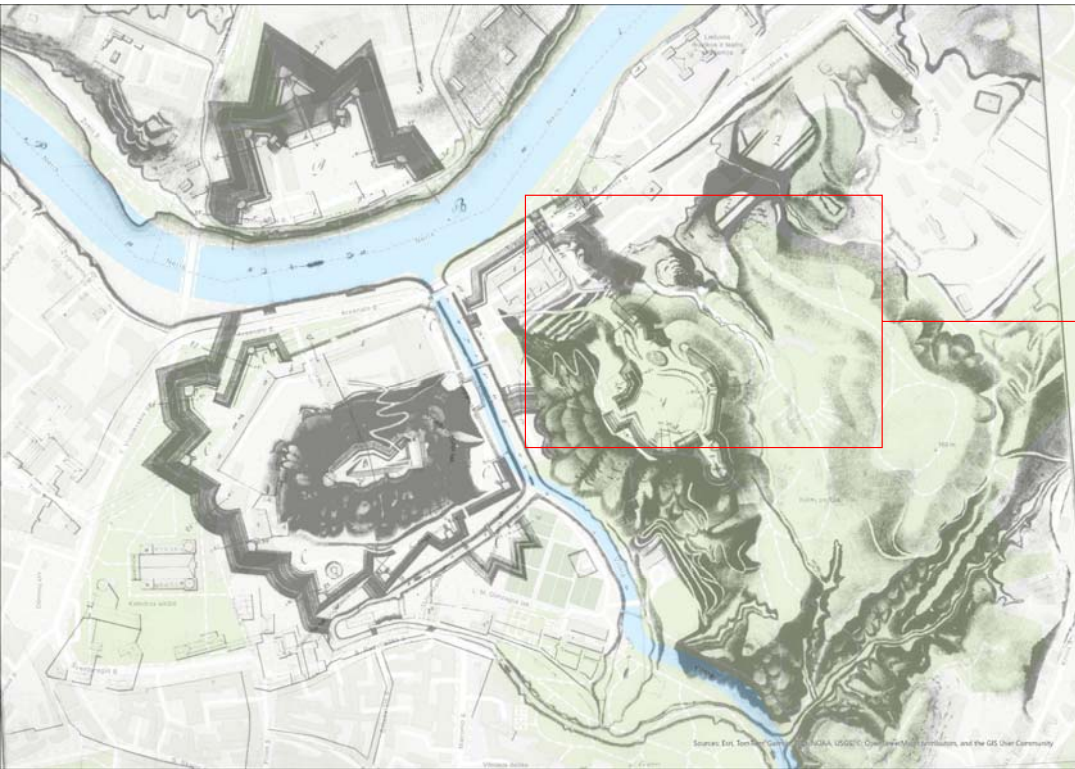


Tikroji sora

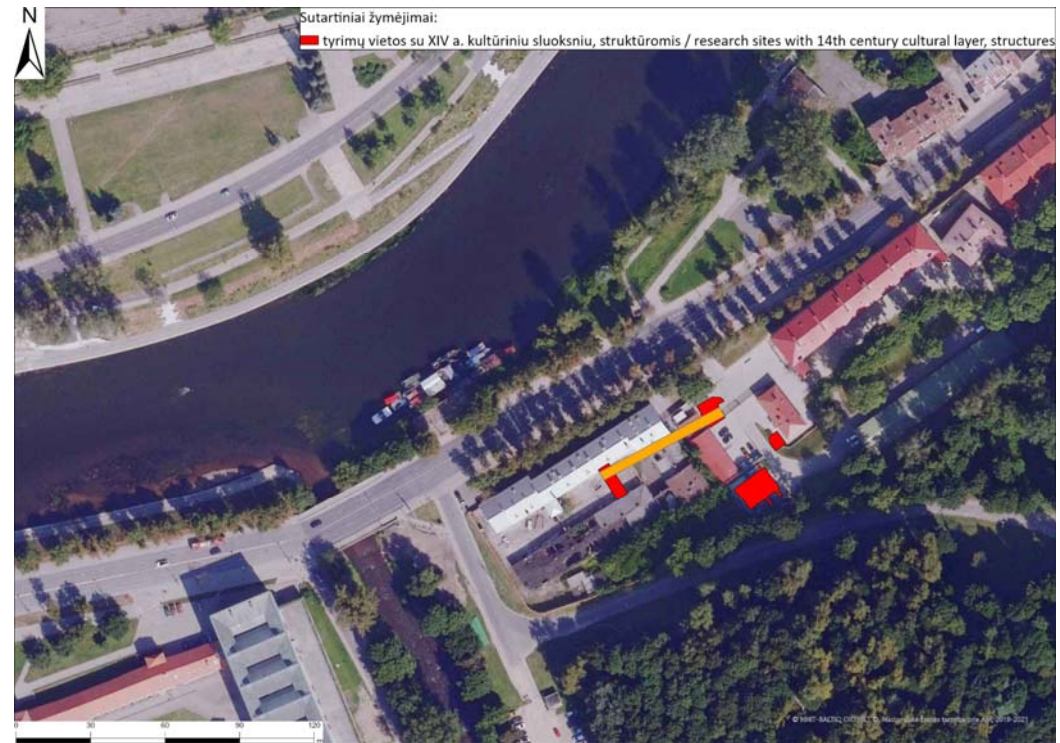


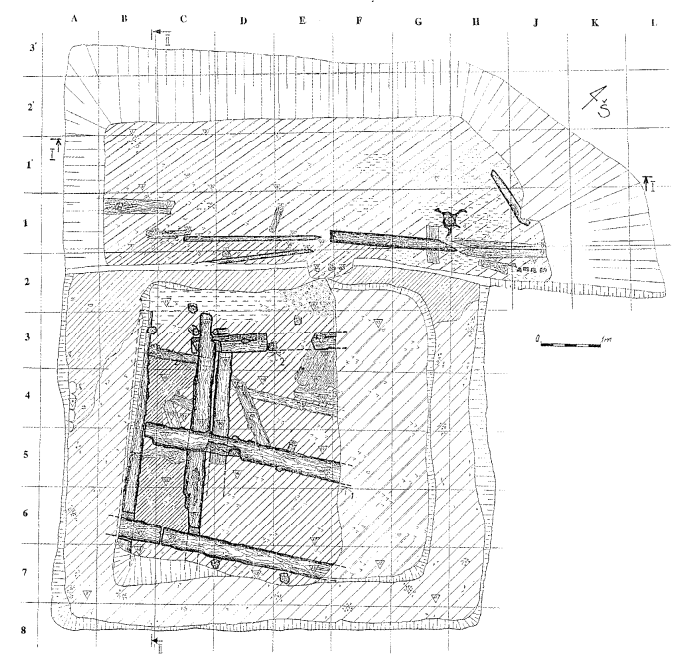
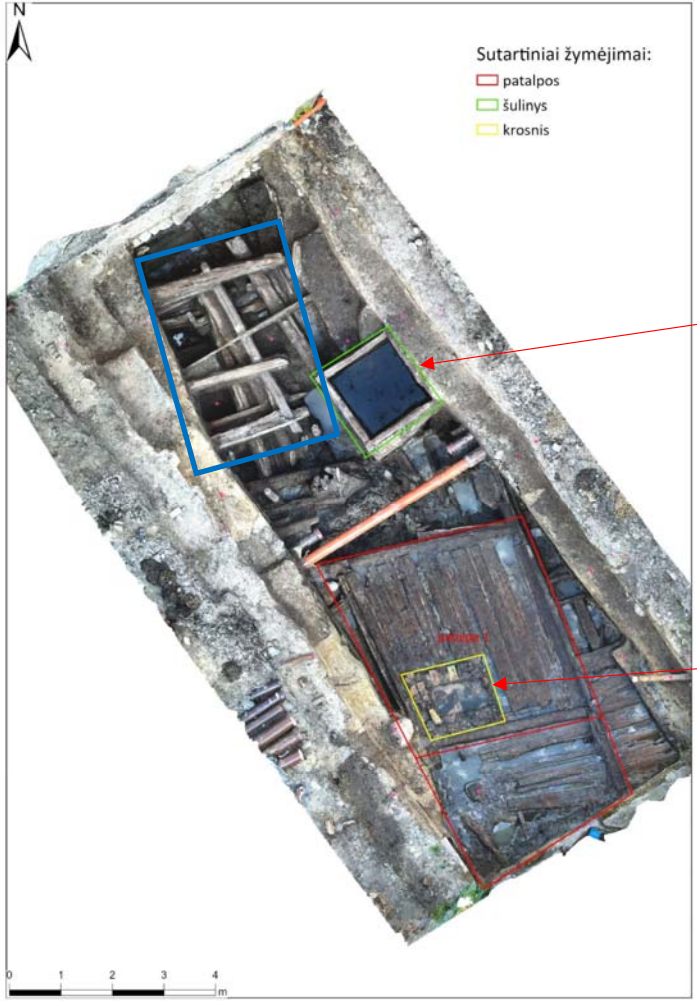
Valgomasis lęšis

XIX a. carinés tvirtovės planai



1995–1997 ir 2024 m. archeologiniai tyrimai.

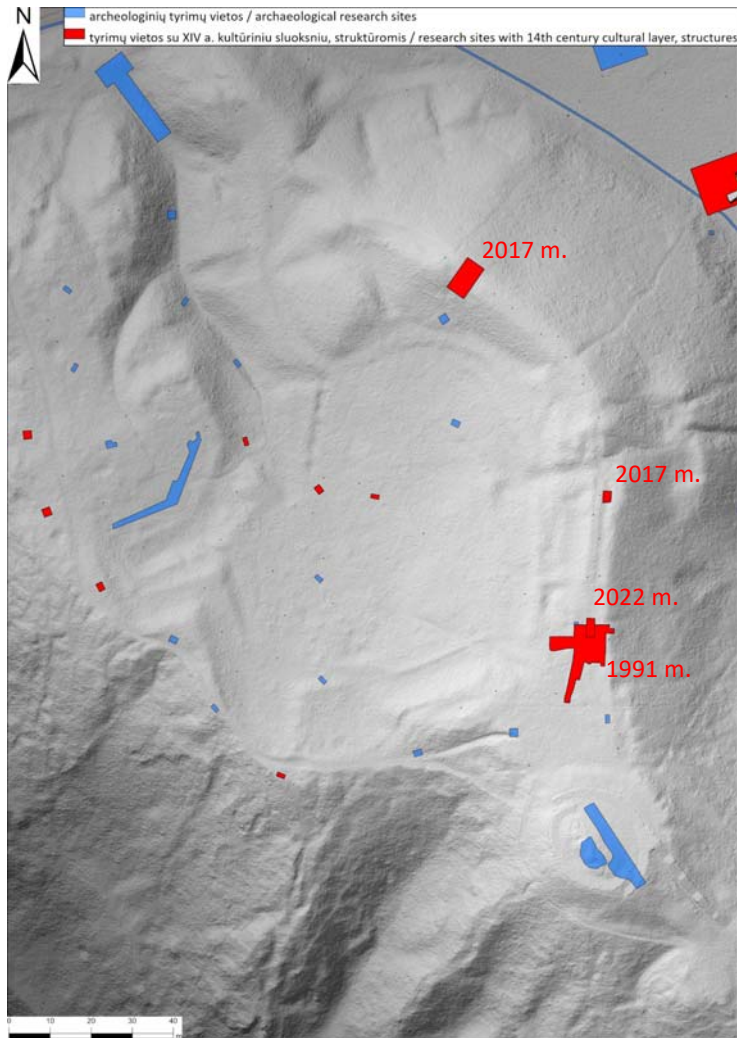




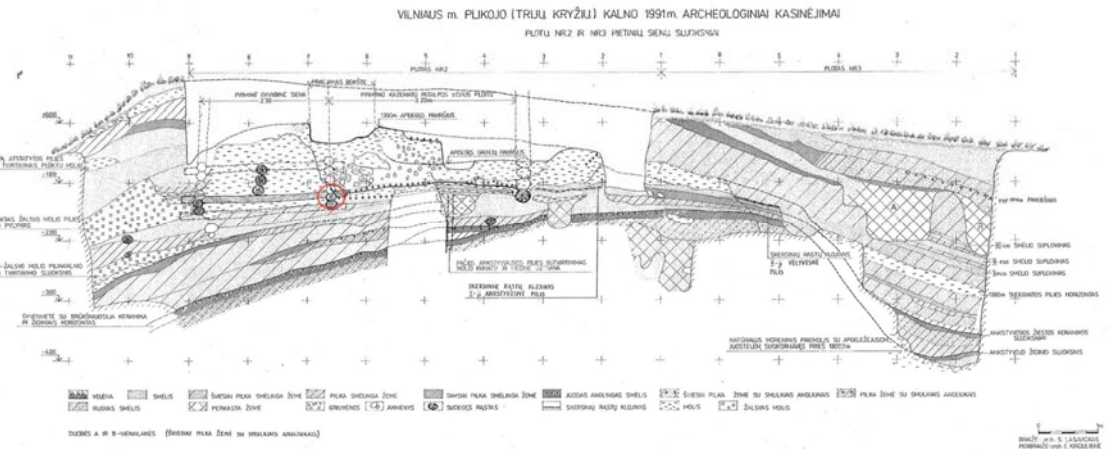
XIV a. pastatų rekonstrukcijos Kernavėje



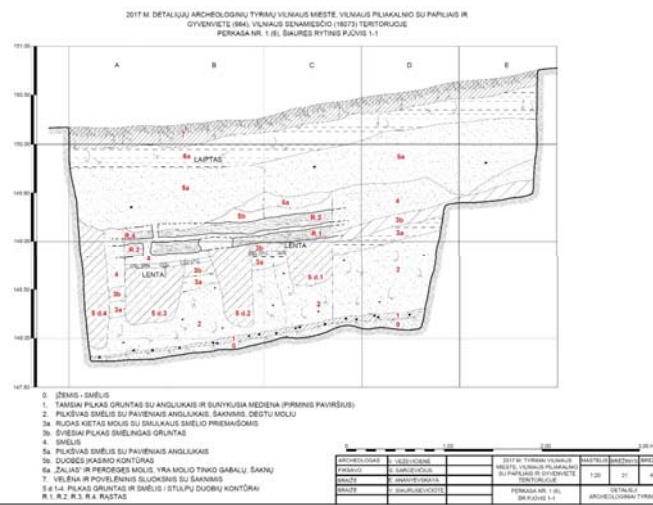
1991, 2017 ir 2022 m. archeologiniai tyrimai.



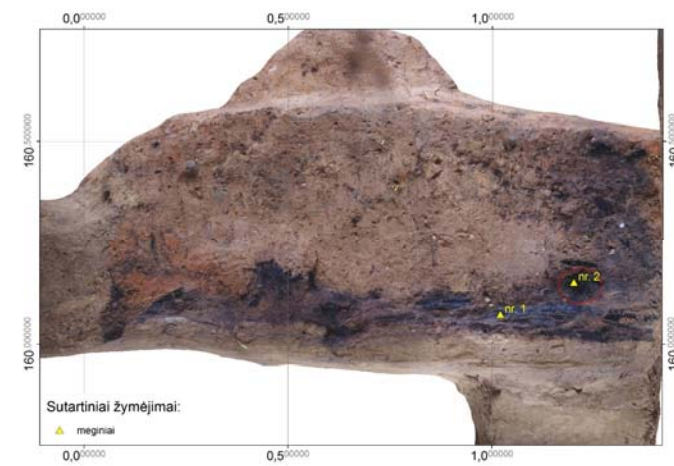
Dabartinio šešėliuoto reljefo modelis.



1991 m. stratigrafinis brėžinys.

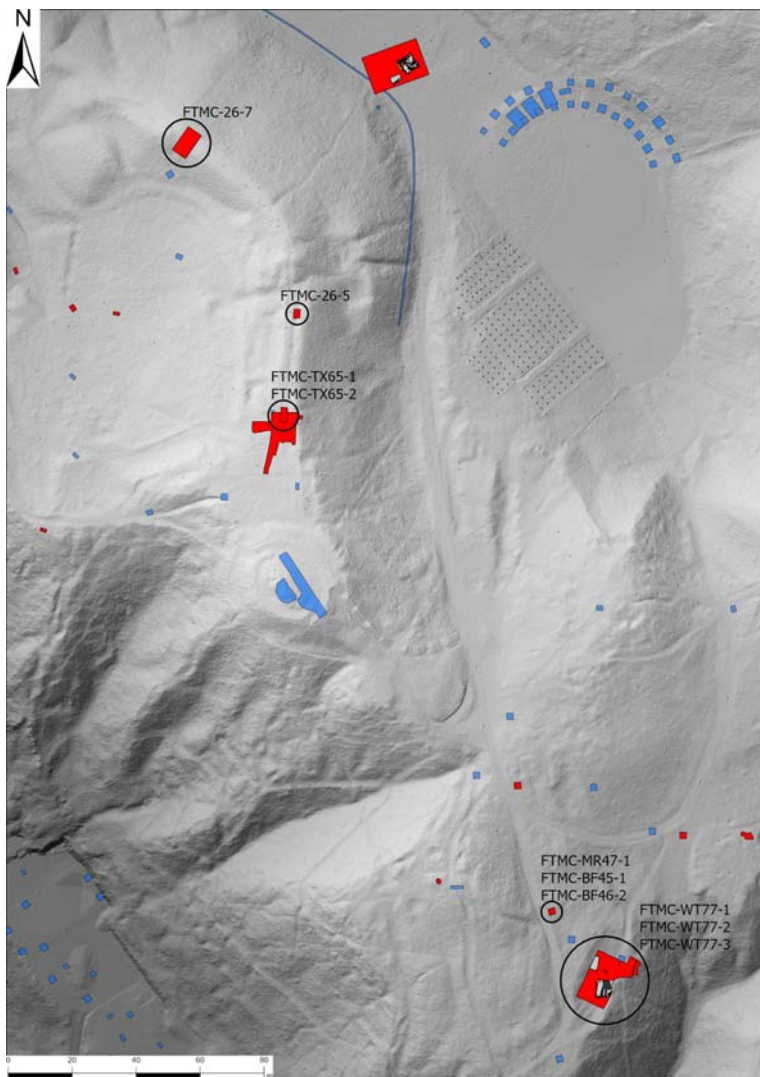


2017 m. stratigrafinis brėžinys.



2022 m. stratigrafinis brėžinys.

Radioaktyviosios anglies datos.

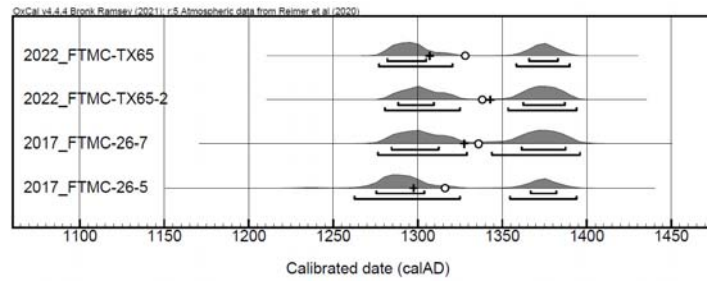
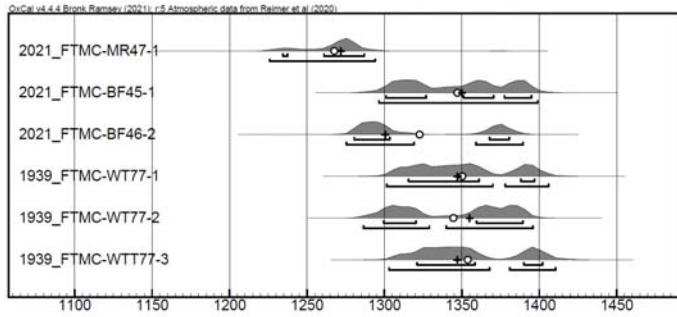


tyrimų metai	tirtas plotas	bandinio kodas	datuoto bandinio medžiaga ir kontekstas	laboratorijos kodas	BP	cal AD (1σ), 68,3%	cal AD (2σ), 95,4%	vidurkis
2021	šurfas 4	VPL'21-2	rugio grūdas iš igilinto objekto	FTMC-MR47-1	746±28	1234–1287	1226–1294	1267
2021	šurfas 4	VPL'21-23	rugio grūdas iš igilinto objekto	FTMC-BF45-1	624±28	1301–1395	1296–1399	1347
2021	šurfas 4	VPI'21-25	grikio grūdas iš igilinto objekto	FTMC-BF46-2	683±28	1280–1380	1275–1389	1322
1939	N. D.	VPI 39-8 Nr. 1	rugio grūdas, perkasa prie Bekešo kalno. Grūdai galimai surinkti greta aptikto medinio statinio liekanų (galimai, nes metrikos neaiškios)	FTMC-WT77-1	603±27	1315–1397	1301–1406	1350
1939	N. D.	VPI 39-8 Nr. 2	rugio grūdas, perkasa prie Bekešo kalno. Grūdai galimai surinkti greta aptikto medinio statinio liekanų (galimai, nes metrikos neaiškios)	FTMC-WT77-2	640±27	1299–1389	1286–1396	1344
1939	N. D.	VPI 39-8 Nr. 3	rugio varpa, perkasa prie Bekešo kalno. Grūdai galimai surinkti greta aptikto medinio statinio liekanų (galimai, nes metrikos neaiškios)	FTMC-WT77-3	590±27	1321–1402	1303–1410	1353
2022	šurfas 26	VPR'22 Nr. 1	anglis, apatinė skersai pylimo kloti lenta (pušis)	FTMC-TX65-1	676±28	1282–1383	1277–1390	1328
2022	šurfas 26	VPR'22 Nr. 2	anglis, aukščiau įstrižai einančio rąstelio (pušis) galas (išorė)	FTMC-TX65-2	659±28	1288–1387	1280–1394	1338
2017	Perkasa 1(6)	Band. Nr. 4.	Kalnų parkas, Vilnius, 2017, zona 1, plotas 3. Naujas ploto Nr. 6. Rytinis pjūvis. Pylimo tvirtinimo karkasinė konstrukcija, gylis – 0,4 m žemiau 0 altitudės	FTMC-26-7	663±37	1284–1387	1276–1396	1336
2017	Perkas 2(7)	Band. Nr. 1.	Kalnų parkas, Vilnius, 2017, zona 1, plotas 4, sl. 6, B1. Naujas ploto Nr. 7. Kv. 1/A, gylis-0,9 m, sl. B1 (sudegusi mediena)	FTMC-26-5	696±38	1275–1382	1262–1394	1316

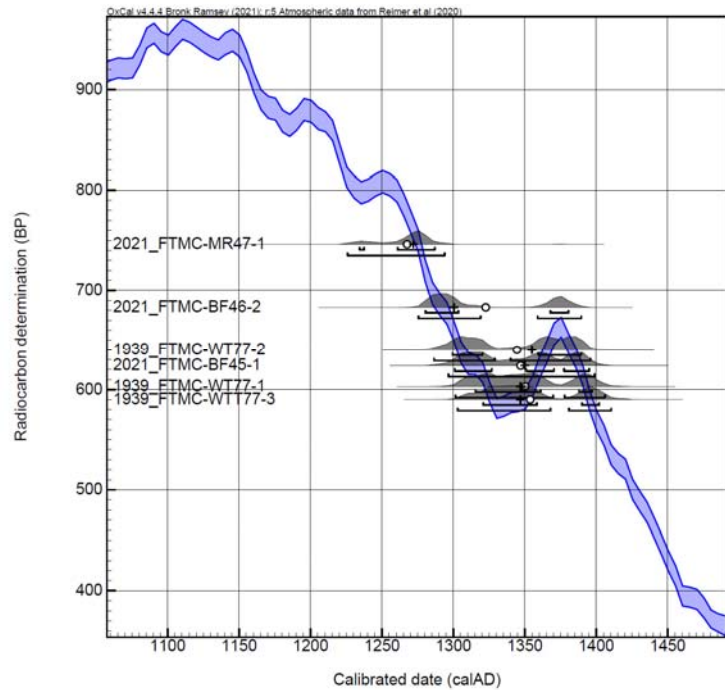
Suaglėjusios augalų makroliekanos.

Medžio anglis iš karkasinės konstrukcijos.

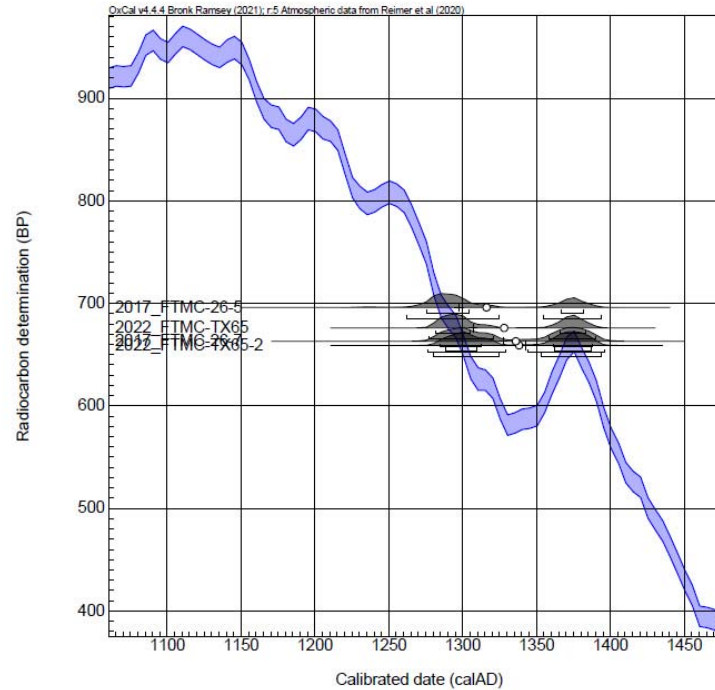
Radioaktyviosios anglies datavimo problematika.



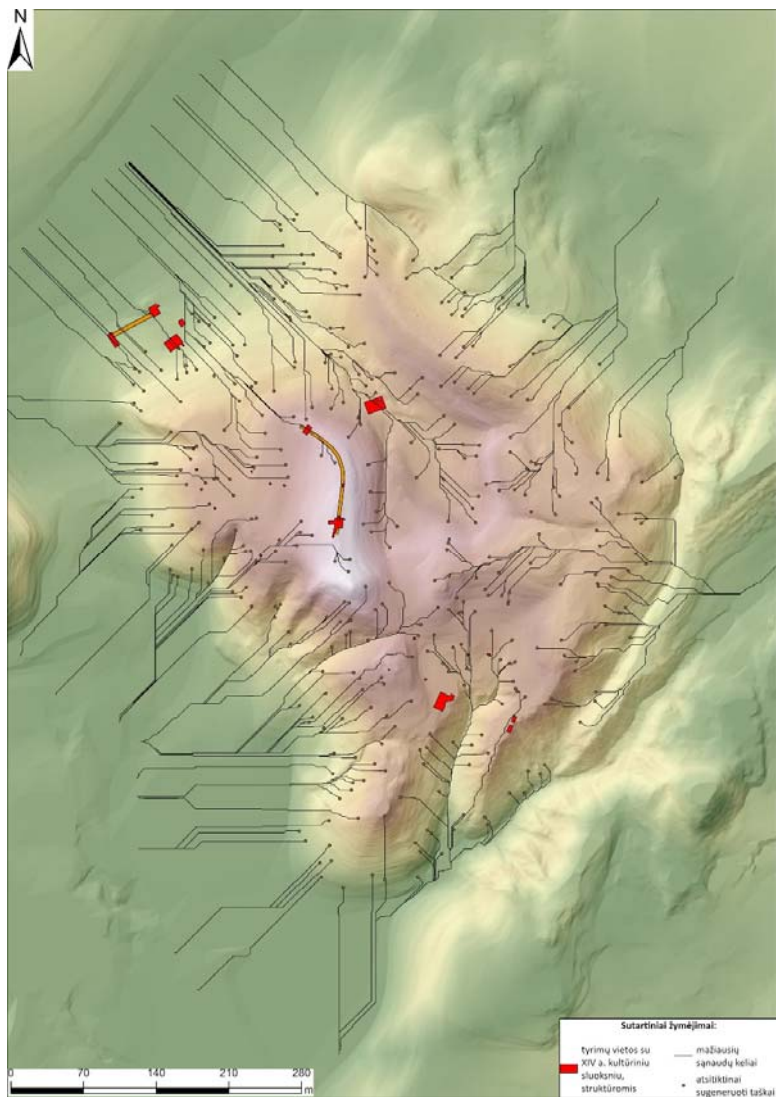
- ^{14}C kalibravimo kreivės suploktėjimai, kilpos.
- Bandinių patikimumas.



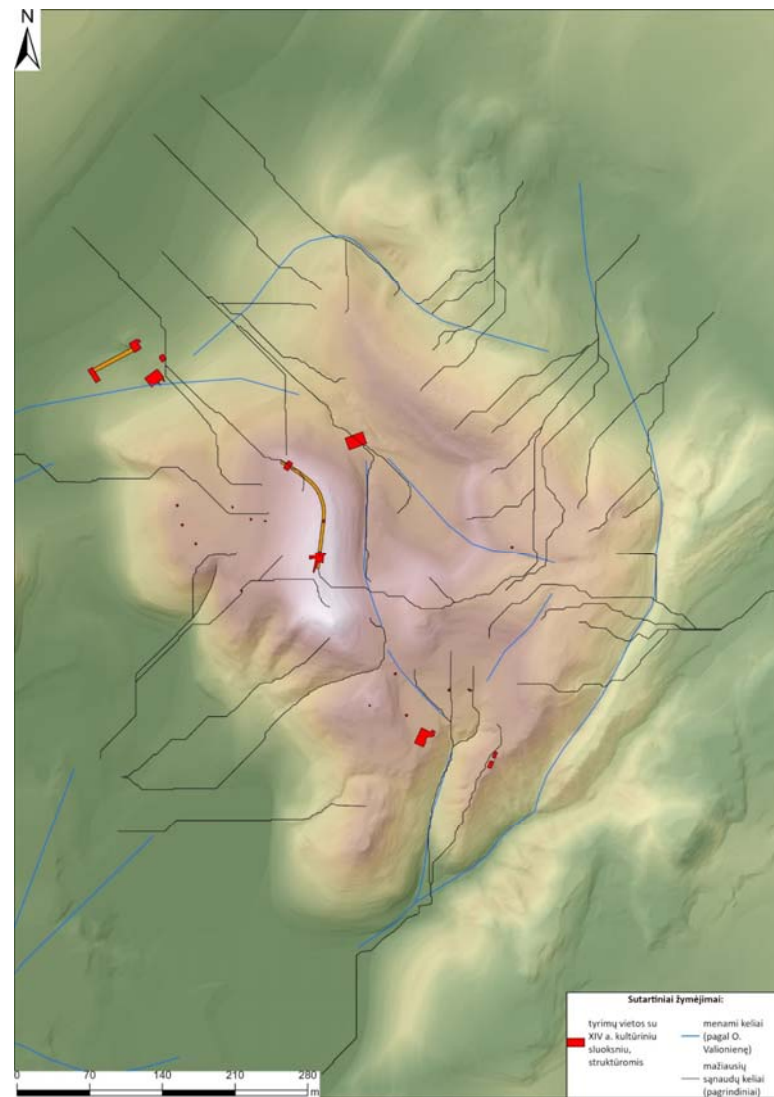
Suaglėjusios augalų makroliekanos.



Medžio anglis iš karkasinės konstrukcijos.



Kaštų paviršius ir mažiausių sąnaudų keliai



Kaštų paviršius ir mažiausių sąnaudų kelių pagrindinės ašys

- Kreivoji pilis galėjo egzistuoti jau XIII–ajame amžiuje. Ji sunaikinta (sudenginta) 1390 m. ir po to jau nebeatkurta.
- Kreivosios pilies teritorija galėjo apimti Kreivąjį (Trijų Kryžių) kalną, Stalo kalną, Bekešo kalną. Papildys turėjo būti T. Kosciuškos gatvėje. Pilies užimamas plotas galėjo siekti nuo 150 000 m² iki 170 000 m².
- Kreivosios pilies citadelė buvusi Kreivajame (Trijų Kryžių) kalne.





Ačiū! Kviečiame atvykti!