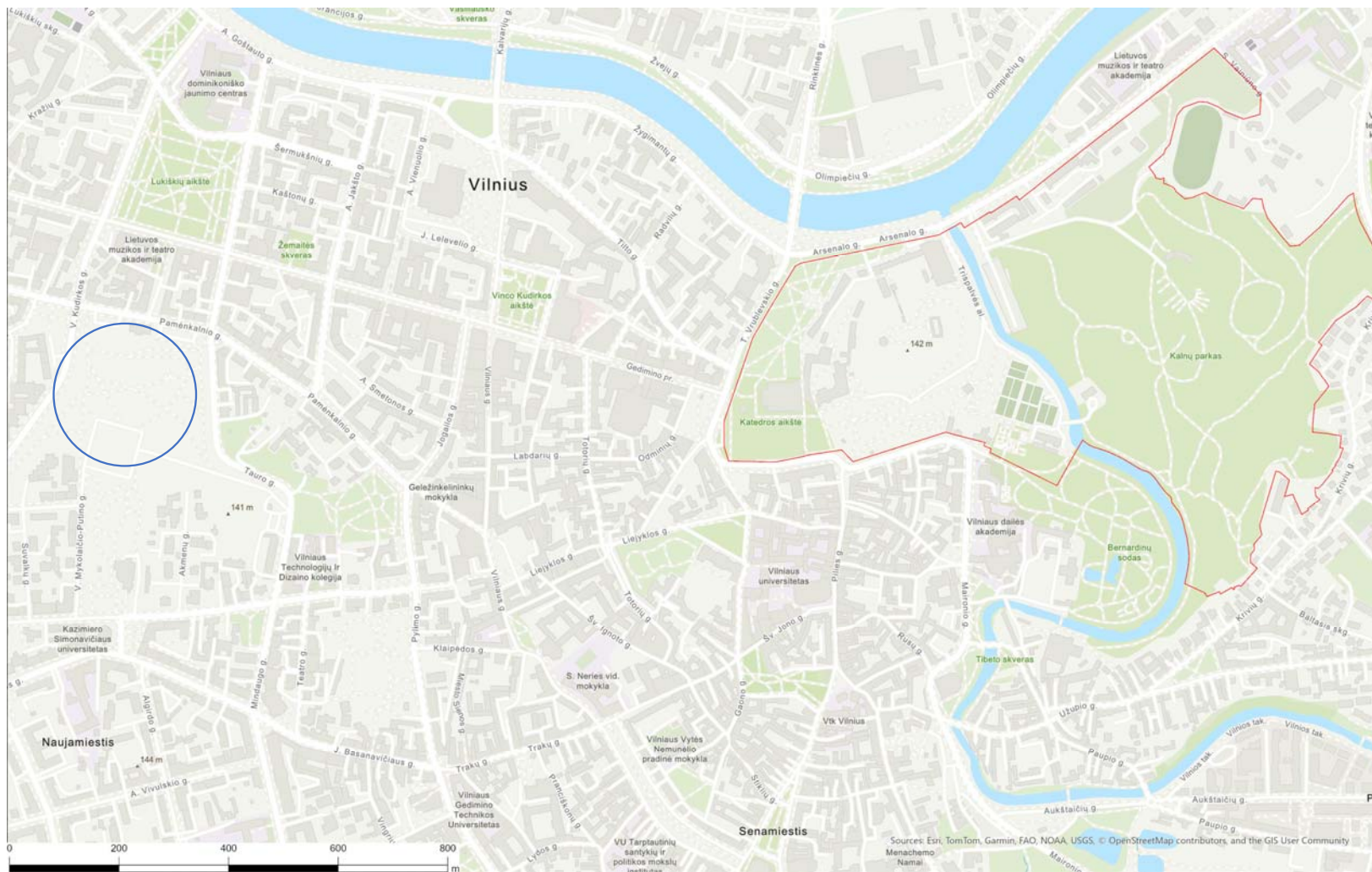


Vilniaus topografija. Kur galėjo būti Tauro kalnas?



Pamėnkalnio ir V. Kudirkos g.



- Vietovė pirmą kartą paminėta 1441 m. didžiojo kunigaikščio Kazimiero Jogailaičio privilegijoje Vilniaus miestiečiams.
- 1646 ir 1648 m. „Gora Czortowa“ ir „Gora Gliniana“
- 1790 m. „Gora Bohufalowska“ arba „Bohufala“

Šaltiniai

Pirminiai šaltiniai:

- 1529 m. Vilniaus miesto rotušės aktas.
- Paminėjimas 1618–1619 m.
- 1779 m. paminėjimas.
- XIX-ojo amžiaus fotografijos

Kiti (antriniai) šaltiniai:

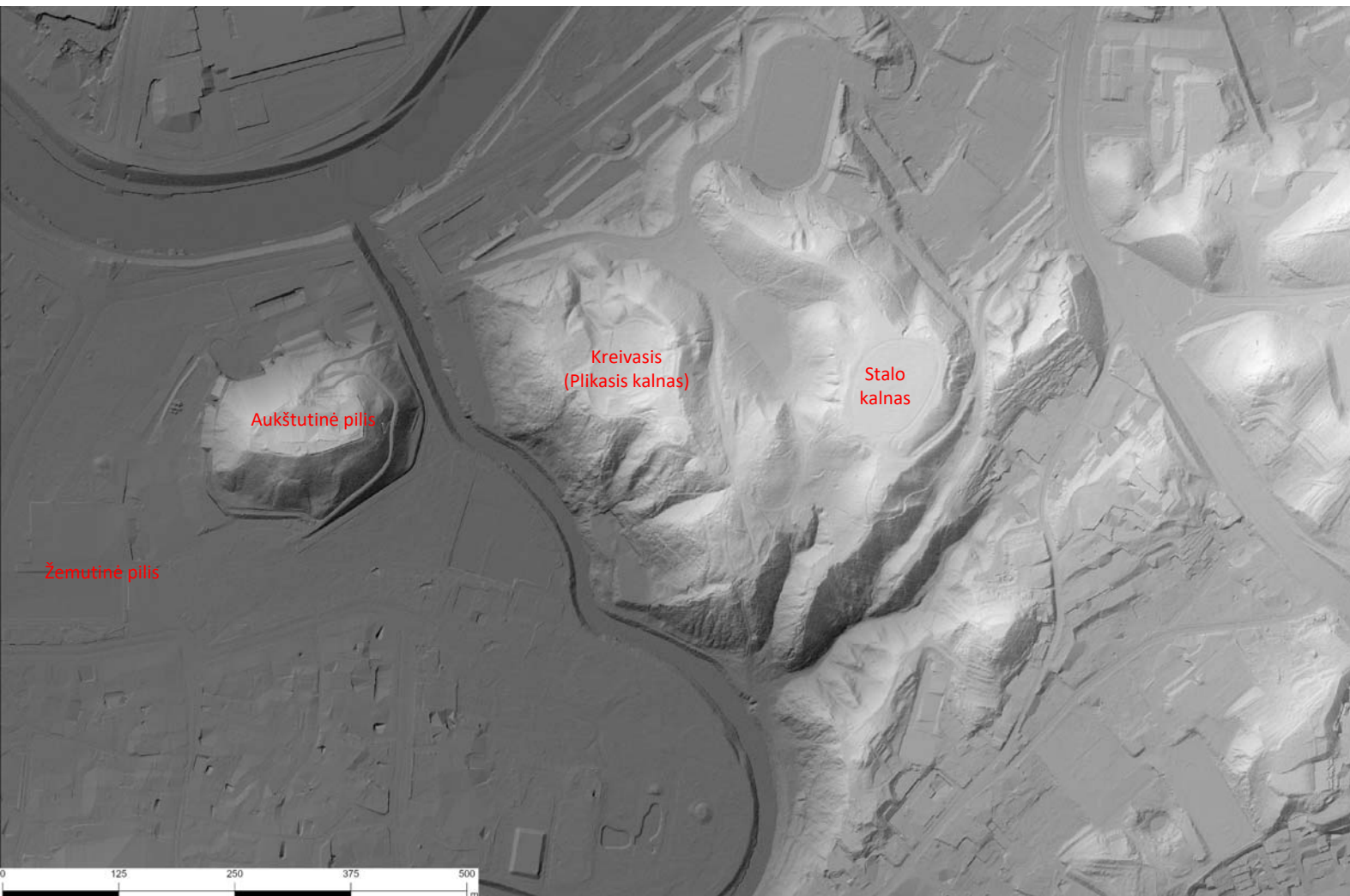
- Vidurinis (arba Platesnysis) Lietuvos metraščių sąvadas, dar vadinams Lietuvos ir Žemaičių Didžiosios Kunigaikštystės metraštis (XVI a. 2-asis dešimtmetis).
- Lietuvos metraščių Plačiojo sąvado plačiausias variantas, vadinamas Býchovco kronika (XVI a. 3-iasis dešimtmetis)
- M. Strijkovskio „Lenkijos, Lietuvos, Žemaičių ir visos Rusios kronika“ (1582 m.)
- T. Narbuto „Lietuvių tautos istorija“ (1835–1841 m.)
- A. H. Kirkoras, „Pasivaikščiojimai po Vilnių ir jo apylinkes“ (1880 m.)

XVI-ojo amžiaus netiesioginiai šaltiniai:

1. Lietuvos ir Žemaičių Didžiosios Kunigaikštystės metraštyje minima, kad Ldk Gediminas taurą sumedžiojo ant kalno prie Vilnios upės; apsisitojo Šventaragio pievoje. Čia ir susapnavo Geležinį vilką, staugiantį ant kalno, kurį vadino Kreivuoju (Plikuoju). Vieną pilį – Žemutinę – pastatė Šventaragio slėnyje, o kitą ant Kerivojo kalno ir pavadino tas pilis vardu Vilnius.
2. Býchovco kronikoje minima, kad Ldk Vytautas nuo Tauro kalno, „ant kurio Gediminas taurą nukovė“, patrankomis apšaudė Kreivąją pilį.
3. M. Strijkovskis Tauro kalną tapatino su Aukštutinės pilies kalnu.



„Gedimino sapnas“. Jonas Kuzminskis. 1982 m.



XIX amžius:

- Teodoras Narbutas (1784 – 1864) nurodo vieną kalvą, esančią netoli kelio iš Užupio į Antakalnį, kuri, pasak padavimo, taip pat vadinama Tauro kalnu, ir ten galėjęs būti sumedžiotas legendinis tauras.
- Adomas Honoris Kirkoras (1818 – 1886) remdamasis Teodoru Narbutu, taip pat nurodo, kad Tauro kalnas galėjo būti tarp užupio ir Antakalnio.

Kitos versijos:

- V. Drėmos teigimu Tauro kalnu buvo vadinama Šv. Petro ir Povilo bažnyčios vieta.
- Remdamasis patrankų panaudojimo užrašymu G. Vaitkevičius tauro kalną tapatino su Stalo kalnu.

XIX-ojo amžiaus fotografija

Vilhelmas Juozapas Zacharčikas (Wilhelm Józef Zacharczyk) (1841 – 1869). Vienas pirmųjų Vilniaus vietovaizdžių fotografų.



Виленскій Альбомъ.

28. ВИДЪ ПРЕДМѢСТЯ АНТОКОЛЯ СЪ ТУРАВОЙ ГОРЫ.

Фот. В. Захарчикъ.

Antakalnio priemiesčio vaizdas nuo Tauro kalno, 1866 m.



Виленскій Альбомъ.

34. ПОПОВИЦНА СЪ ТУРАВОЙ ГОРЫ.

Фот. В. Захарчикъ.

Popinės vaizdas nuo Tauro kalno, 1866 m.

XIX-ojo amžiaus fotografijos techninės galimybės



1860–865 m.



1865–1870 m.



1870–1875 m.

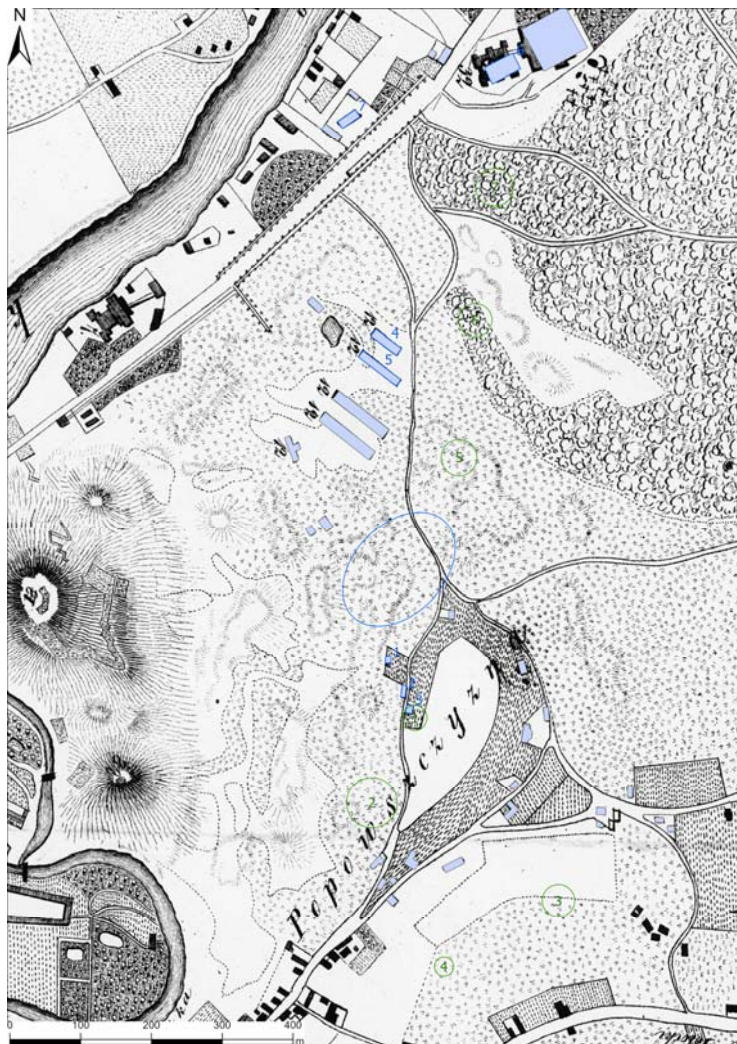
Problematika:

- Pakankamai didelė „technika“
- Didelės laiko sąnaudos

1850 – 1870 m.

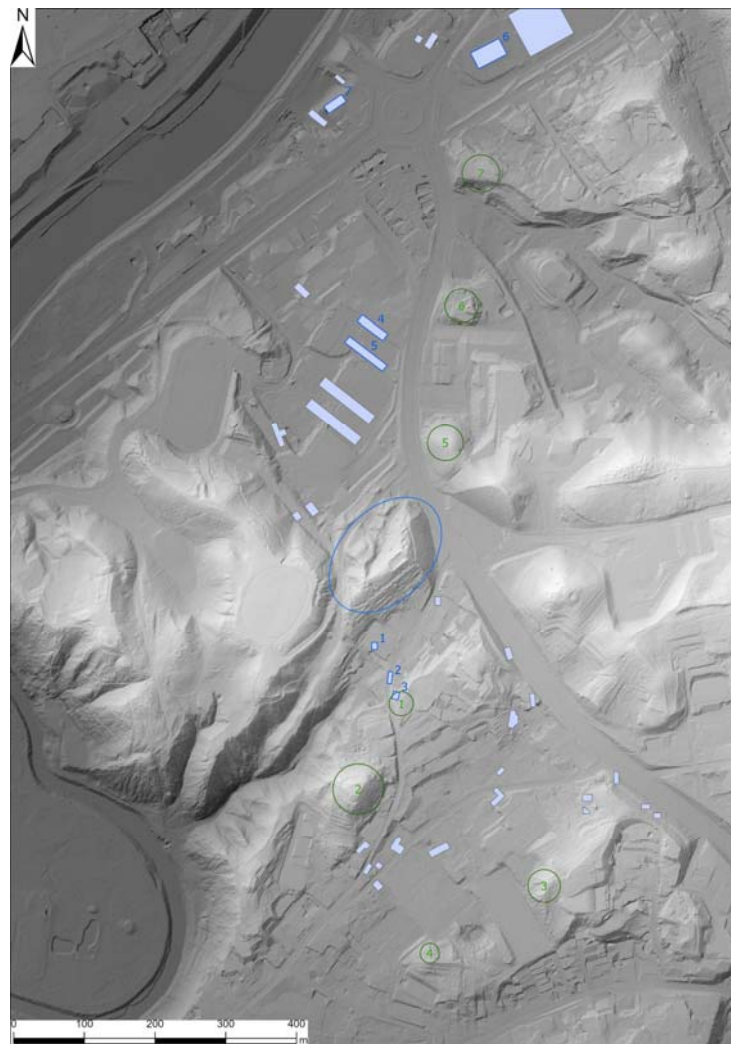
optika:

- Židinio nuotolis 125–250 mm
- Matymo kampas 40–60°, kartais ir iki 70°



1840 m. Vilniaus miesto planas.

XIX-ojo amžiaus Vilnius



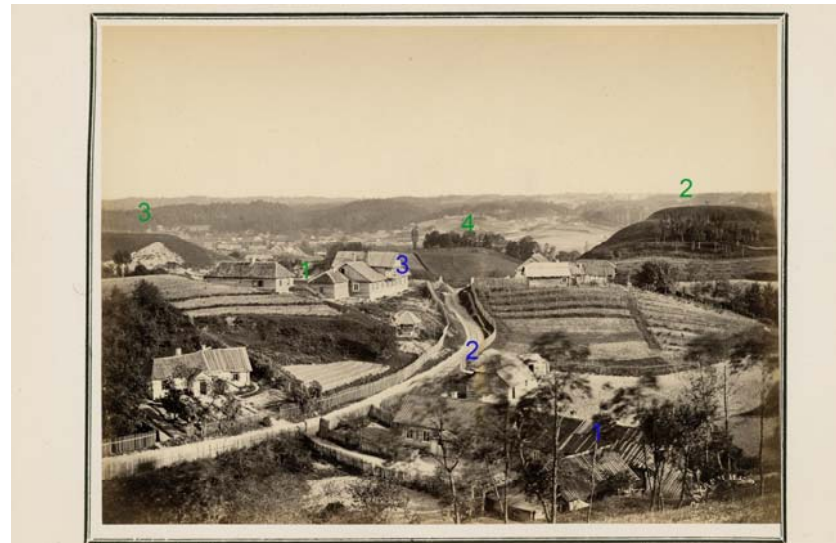
Dabartinio šešėliuoto reljefo modelis



Вилниский Амболя.

28. ВИДЪ ПРЕДМѢСТЯ АНТОКОЛА СЪ ТЪРОВОЙ ГОРЫ.

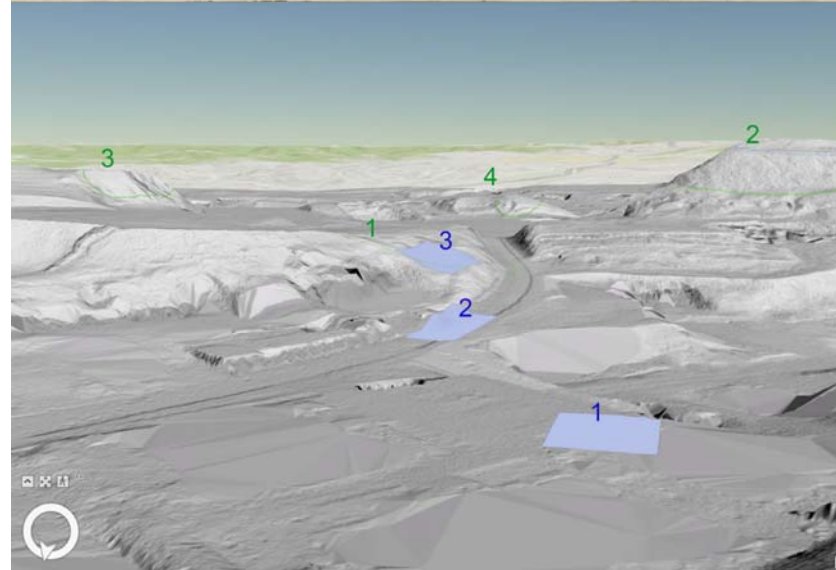
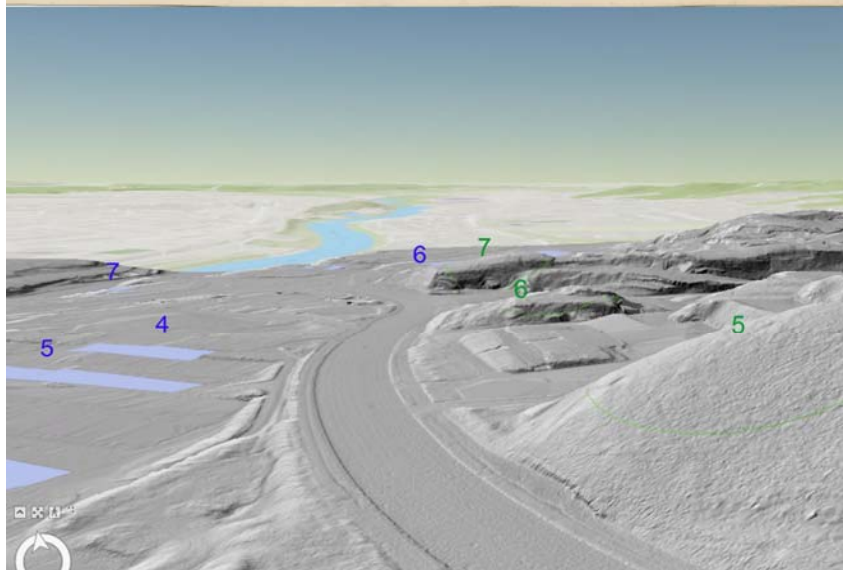
Фот. В. Захарчикъ.

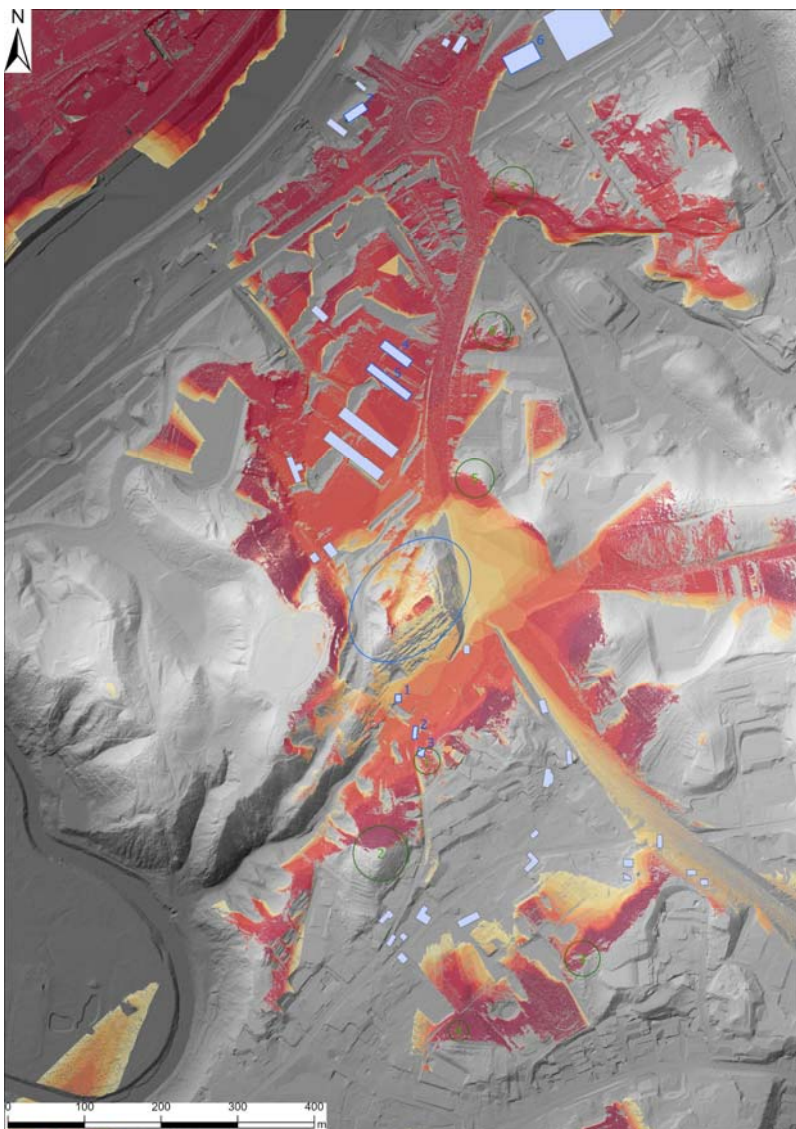


Вилниский Амболя.

34. ПОВОЩИНА СЪ ТЪРОВОЙ ГОРЫ.

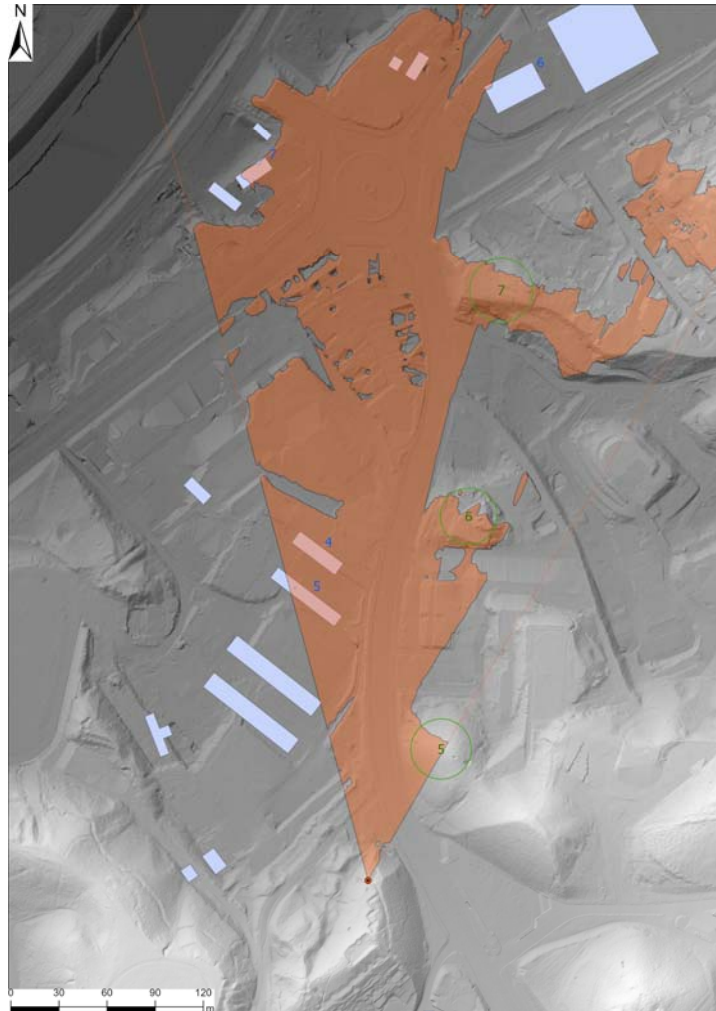
Фот. В. Захарчикъ.



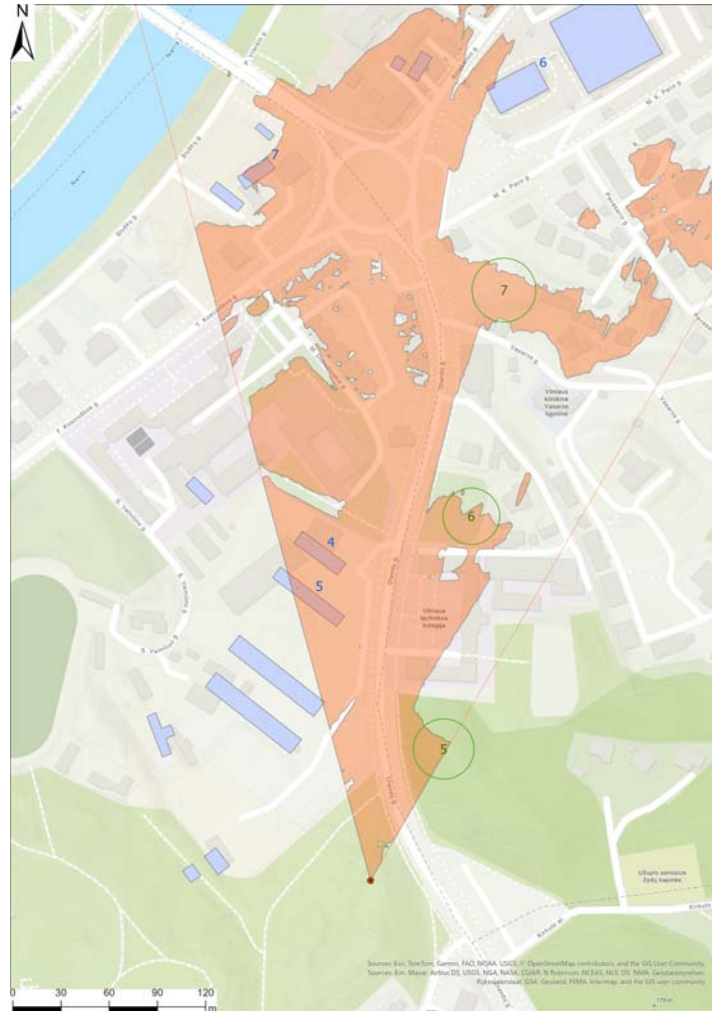


Dabartinio šešėliuoto reljefo modelis ir matomumas nuo Bevardžio kalno

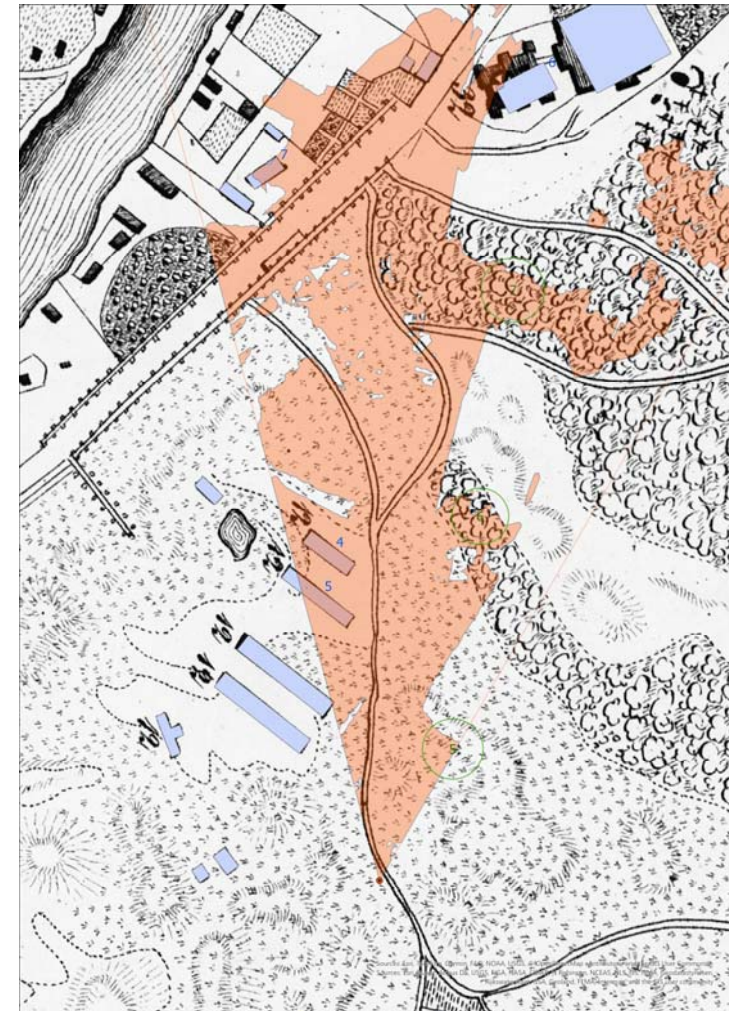
Matomumas 45° kampu Antakalmio kryptimi



Dabartinio šešėliuoto reljefo modelis



Dabartinio topografinis planas

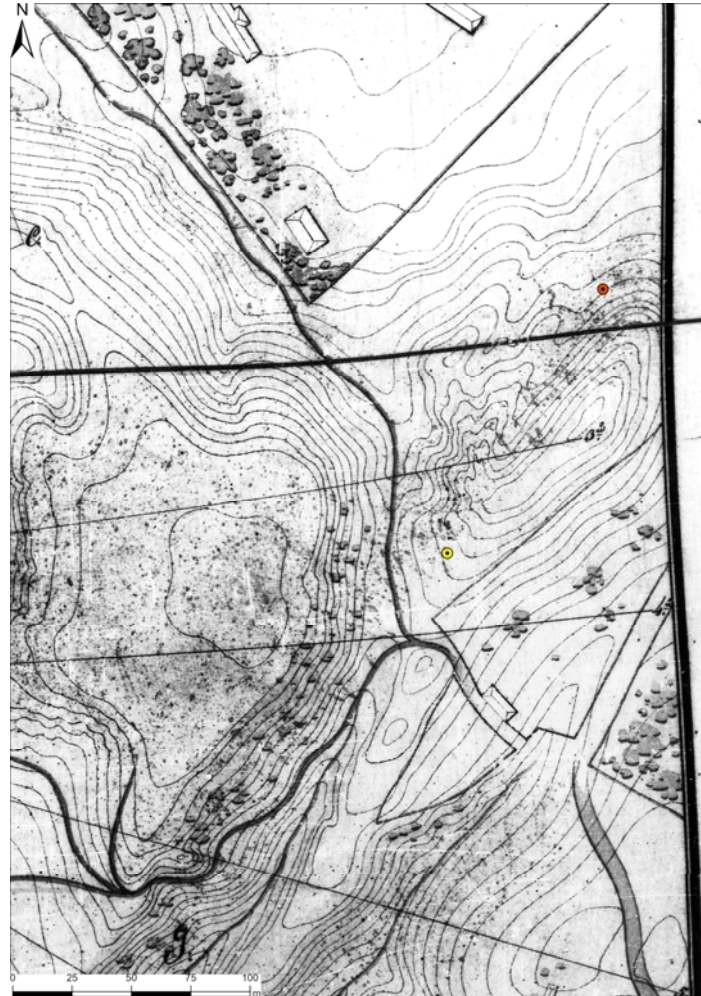


1840 m. Vilniaus miesto planas

XIX-ojo amžiaus carinės tvirtovės planai



1831 m.



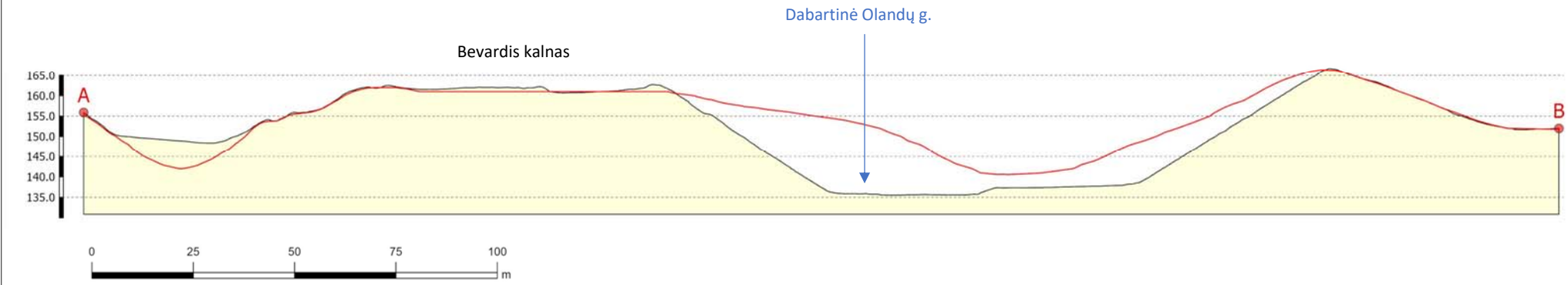
1842 m.

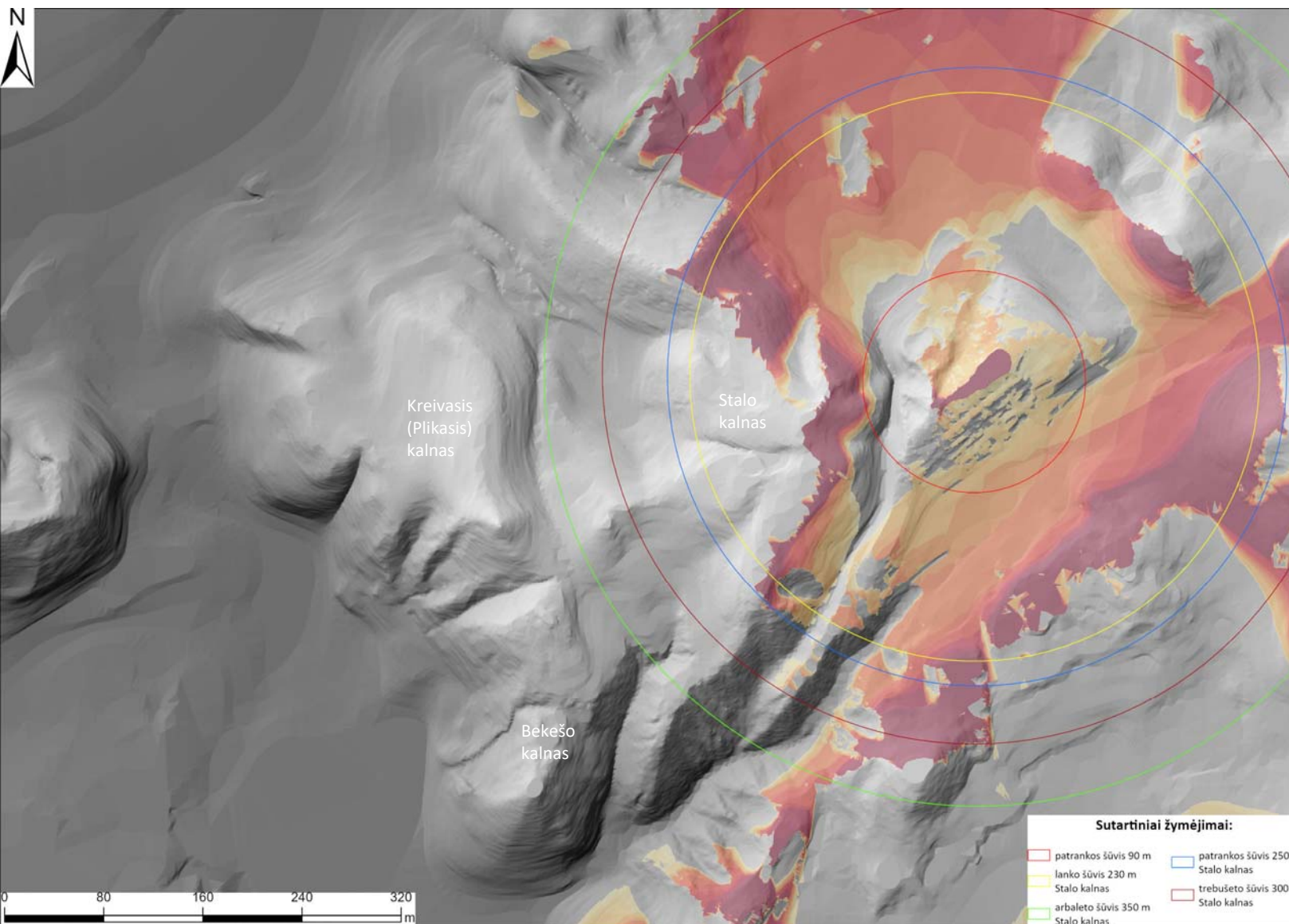


1848 m.

Bevardžio kalno ir jo aplinkos rekonstrukcija

Kalvos ilgis pietvakarių – šiaurės rytų kryptimi galėjo būti 200 m., plotis – 150 m.





Ar 1390 m. Kreivosios pilies apgultis galėjo vykti nuo Bevardžio kalno?

- Bombarda / patranka: 50–90 m ir 200–250 m.
- Arbaletas: 50–60 m ir 350 m.
- Lankas: 45 m ir 230 m.
- Trebušetas: iki 300 m.

