

Kreivoji pilis ir Vilniaus įkūrimo legenda



„Gedimino sapnas“. Jonas Kuzminskis. 1982 m.

Vilniaus įkūrimo legenda ir šaltiniai

Antriniai šaltiniai:

- Vidurinysis (arba Platesnysis) Lietuvos metraščių sąvadas arba „Lietuvos ir Žemaičių Didžiosios kunigaikštystės kronika“ (XVI a. 2-asis dešimtmetis).
- Lietuvos metraščių Plačiojo sąvado plačiausias variantas, vadinamas Býchovco kronika (XVI a. 3-iasis dešimtmetis)
- M. Strijkovskio „Lenkijos, Lietuvos, Žemaičių ir visos Rusios kronika“ (1582 m.)
- T. Narbuto „Lietuvių tautos istorija“ (1835–1841 m.)
- A. H. Kirkoras, „Pasivaikščiojimai po Vilnių ir jo apylinkes“ (1880 m.)

Pirminiai šaltiniai:

- 1529 m. Vilniaus miesto rotušės aktas.
- XIX-ojo amžiaus fotografijos

Pirminiai šaltiniai

Judicii Domini
 Datum Teria sex
 stimo Corporis Christi
 Dni 1529

Constitutio personali Cora
 Caspoviz publice et per expre
 Quod terra suam Latviam
 die tam Tuzova Sora post
 ye cu omnijs coherentijs et adia
 Dividentis limites cu domino
 Diti in antocola ex una et
 vni Lemistey Civis et
 Soba omni Tavis adiacentib.
 pub. nam parte ab altera
 au. Gabro Cuii Kleni forsi
 cab. lib. venditionis 2 decem
 mon. ye lit suam calis vende
 terra cu omni iure domini et
 late longe et circumfrunciab
 mit Sabuit et possedit ac vti fe
 ab antiquo et alijs terris sig
 tata et disem. Et a nihil fuerit

1 mi. inter ant.

*Quintus. Tavis
 p. m. s. f. r.*

esperant de fatis in venden' bonan' comu is abetores put illim conuerten' dicitariis impetitione iure curi monit' p' dicitur Bogdan is Drasomus dicitur n' fixag' pecuniaz sa quibus ipsum quietat et in em' quod soli da	o dicitur fatis in ac ab ipso et vltimo signavit pro ueris civilis p' omni quod iure contem fecit et per bera p' dicitur p'
Idē die peractis p' omni In presenti Caspam Melkovic fuis additoy grat vova terra videt ostendit et delimitat tendent de suburbio Zar a parte p' fataria di ula per ipso Bogdan intem <u>Tuzova gora</u> it in antocola tendent vti iure quem montem	mdijs materu' Jois moy Drasmu montis vulgo o vendit et tali conditio ze In antocola ut terra du dita et p' s lici Duxtes dit limites tis dit ab vna

7 2
 Omnia adiacent contigui
 ti Domini Laurim Lemistey
 gramciis ibid p' fatis Bog

9 fmo 6

222

Predaca Bogdana Kaspam
 Caspam Melkovic Caspam
 p' fataria gora Tuzova
 in antocola 1529 p' dicitur
 2 fatis ibid Tuzova
 1529 p' dicitur
 No. 1

1529 m. Vilniaus miesto rotušės aktas

XIX-ojo amžiaus fotografija

Vilhelmas Juozapas Zacharčikas (Wilhelm Józef Zacharczyk) (1841 – 1869). Vienas pirmųjų Vilniaus vietovaizdžių fotografų.



Виленскій Альбомъ.

Фот. В. Захарчикъ.

28. ВИДЪ ПРЕДМѢСТЯ АНТОКОЛЯ СЪ ТУРАВОЙ ГОРЫ.

Antakalnio priemiesčio vaizdas nuo Tauro kalno, 1866 m.

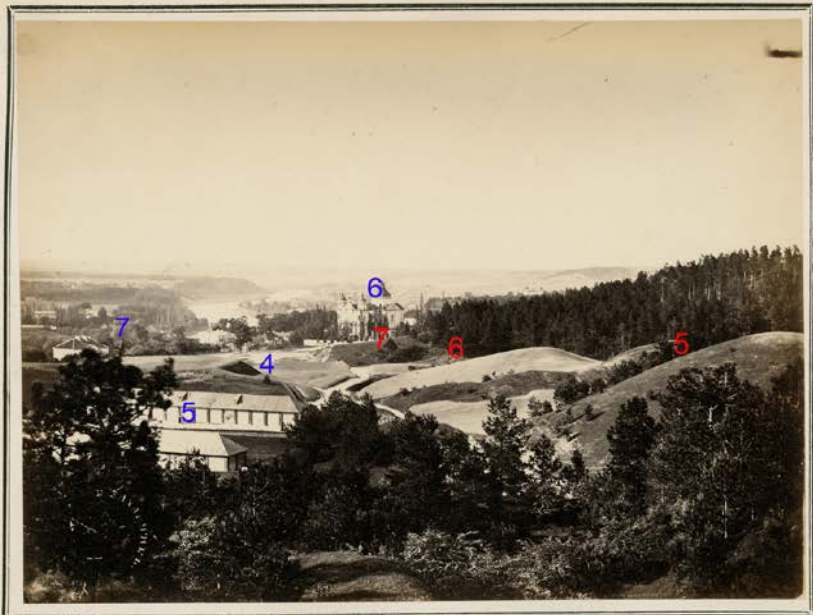


Виленскій Альбомъ.

Фот. В. Захарчикъ.

34. ПОВОЦЦИНА СЪ ТУРАВОЙ ГОРЫ.

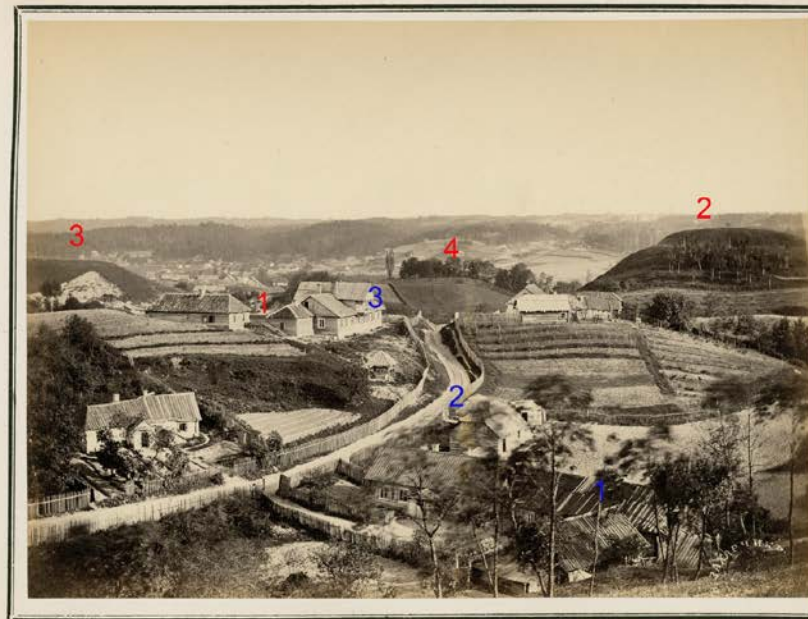
Popinės vaizdas nuo Tauro kalno, 1866 m.



Виленскій Альбомъ.

Фот. В. Захарчикъ.

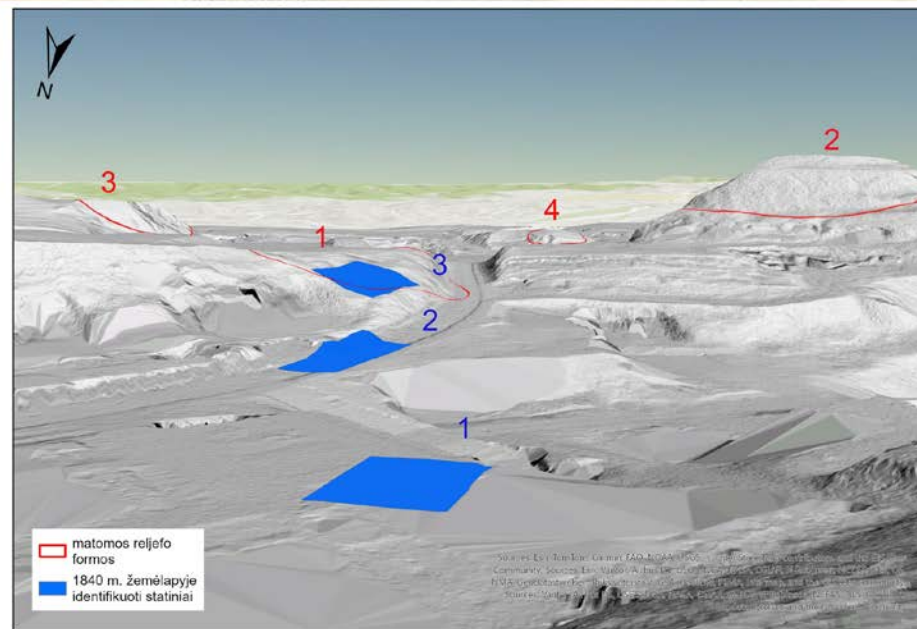
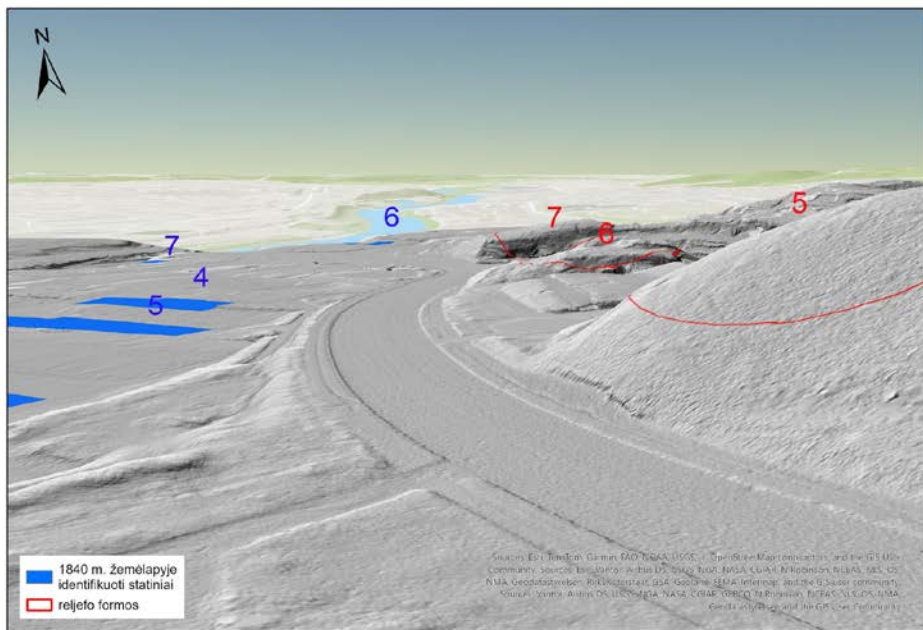
28. ВИДЪ ПРЕДМѢСТЯ АНТОКОЛИ СЪ ТУРАВОЙ ГОРЫ.

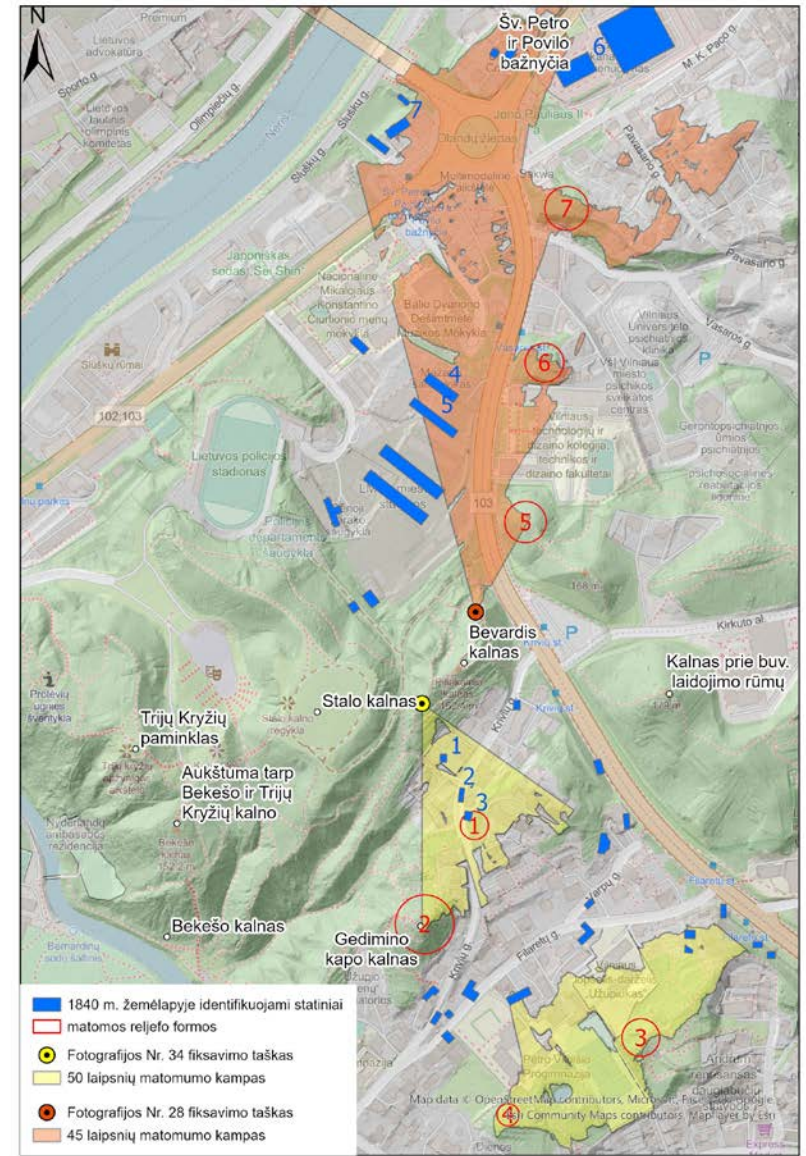
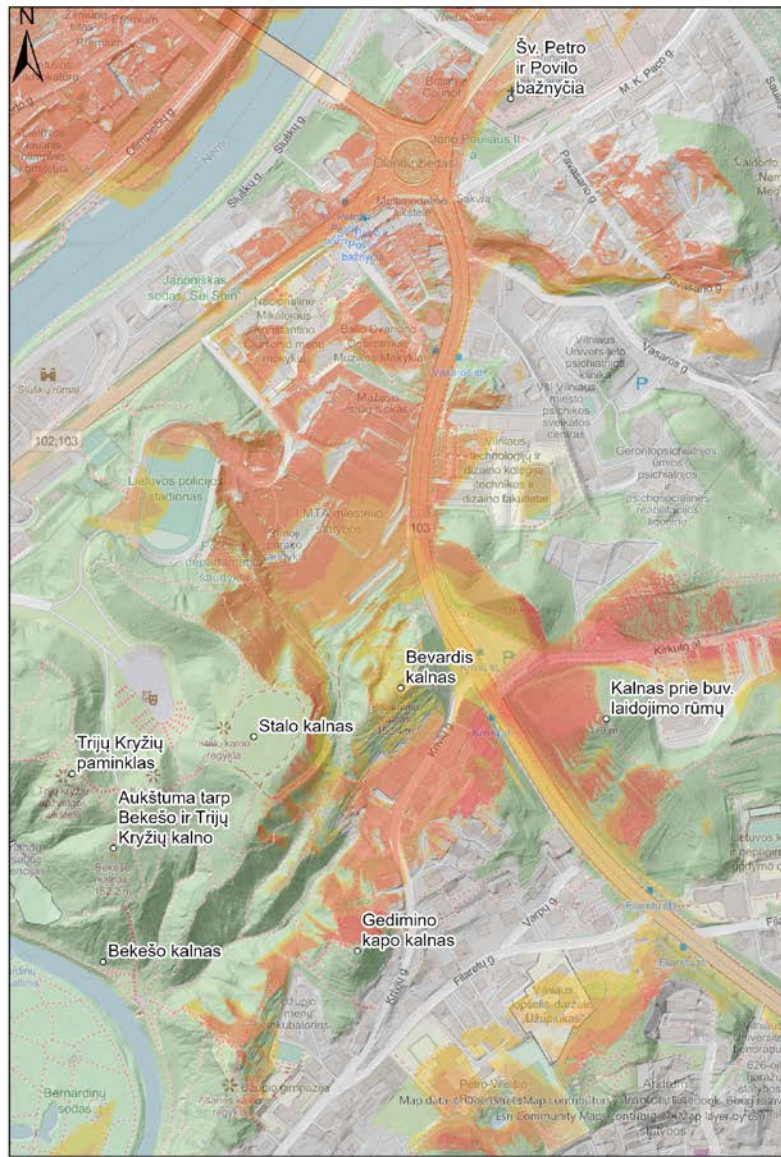
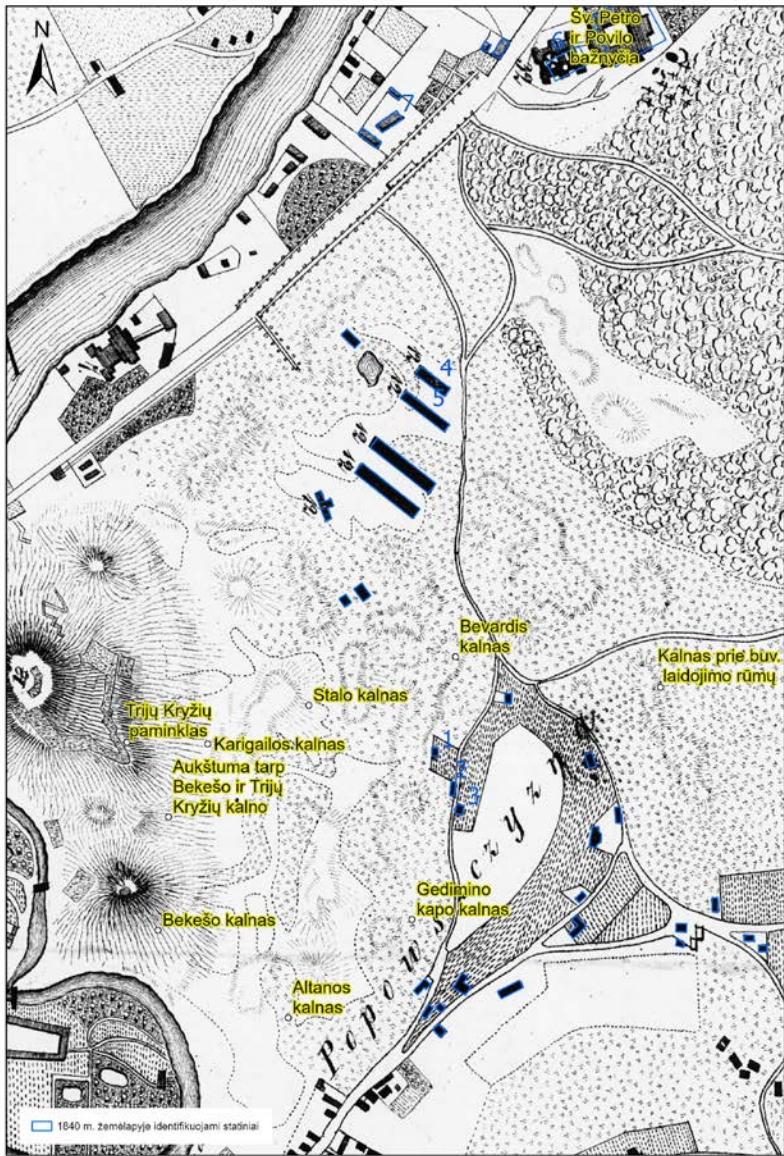


Виленскій Альбомъ.

Фот. В. Захарчикъ.

34. ПОПОВЩИНА СЪ ТУРАВОЙ ГОРЫ.





Dabartinio šešėliuoto reljefo modelis ir matomumas nuo Bevardžio kalno



Vilniaus Kreivosios pilies lokalizavimas iki XX a.



1



3

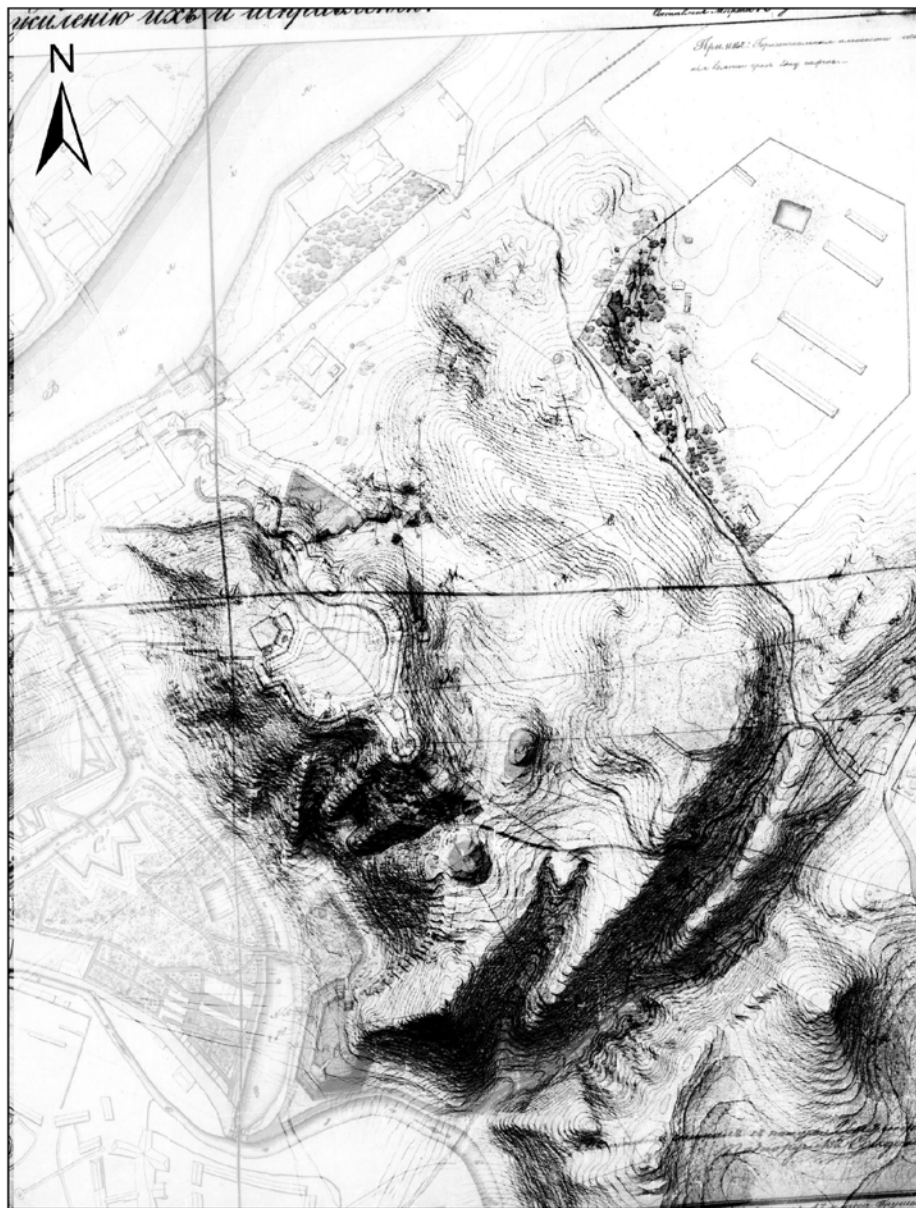
Rašytinių šaltinių teikiamos žinios.

XIV a. pabaigos – XV a. pradžios rašytiniai šaltiniai:

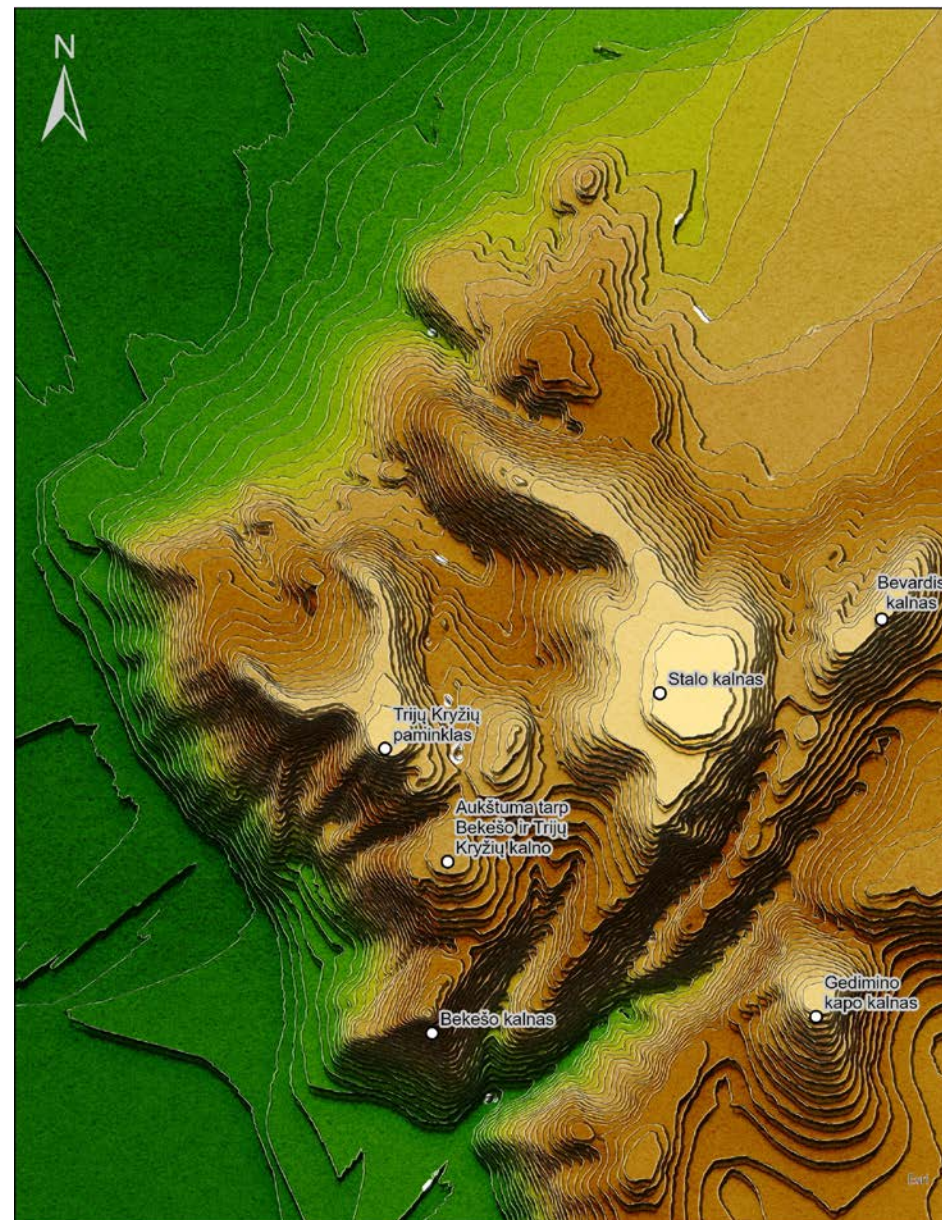
- Henriko, Lankasterio kunigaikščio, sąskaitų knygos ištrauka (1390 m.)
- Vokiečių ordino Prūsijoje didžiojo komturio ir didžiojo magistro pareigas einančio Konrado Valenrodo laišakai (1390 m.)
- 1416 m. Konstanco visuotiniame Katalikų Bažnyčios susirinkime pristatytas Jogailos skundas prieš Vokiečių ordiną (minimos trys Vilniaus pilys, iš kurių viena – *Curvum castrum*)
- 1422 m. lenkų byla prieš Vokiečių ordiną, pristatyta popiežiaus Martyno V nuncijui (minima *Curvum castrum*)
- Johano Posilgės 1360–1419 m. kronika. Mini ir apgulties įrenginiai

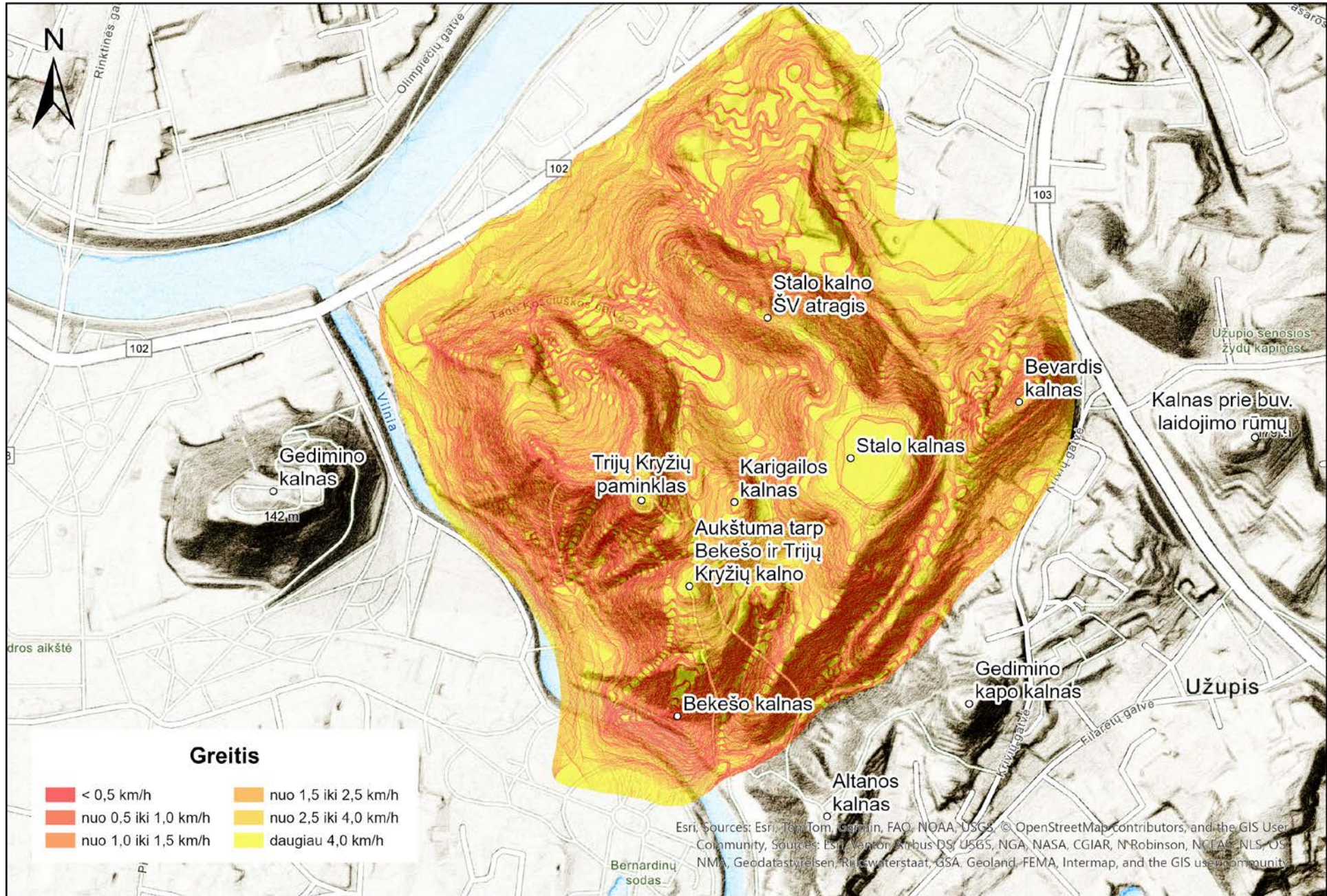
- Anglų ataskaitose minima *civitas* arba *castrum de Welle*
- Tomas Volsingemas (Thomas Walsingham) savo kronikoje mini Vilniaus *civitas* ir *castellum*
- Torunes metraštininkas sako panašiai: *castrum Vilne non muratum*
- Vytauto užkariauta pilis vėliau sukurtoje Kembridžo Prūsijos metraščio santraukoje vadinama *Crumme hus*

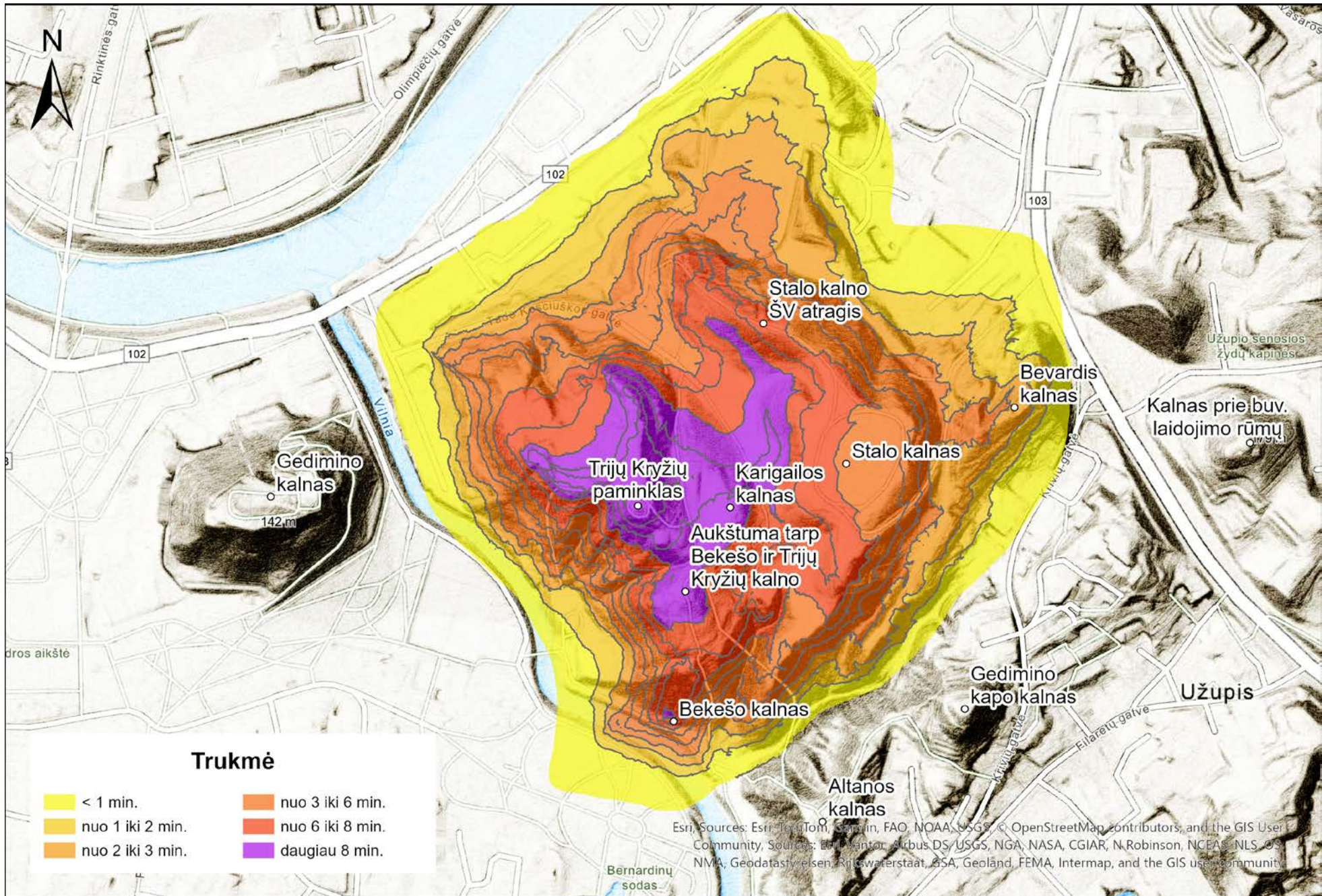
Vokiečių kalba *Hus* reiškia namą, gyvenamąjį pastatą, rūmus, pilį ir kartu šeimyną. *Castrum* viduramžių tekstuose taip pat turi daug reikšmių – sienomis apjuostas miestelis, pilis, tvirtovė, vyskupo miestas, įtvirtinta karaliaus rezidencija. Šiuo atveju šis žodis reiškia įtvirtintą gyvenvietę, tvirtovę, citadelę, (karinę) prieglaudą.

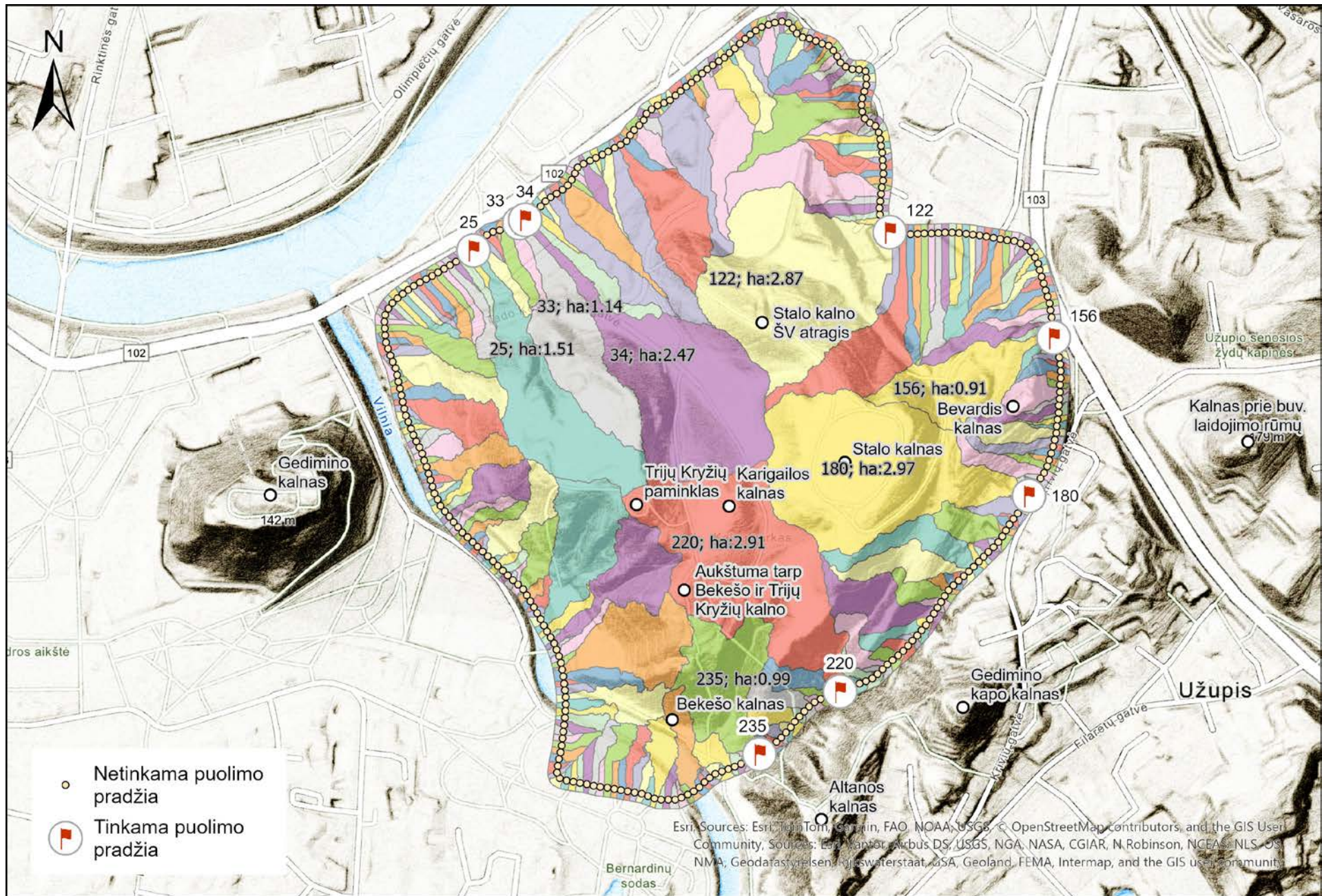


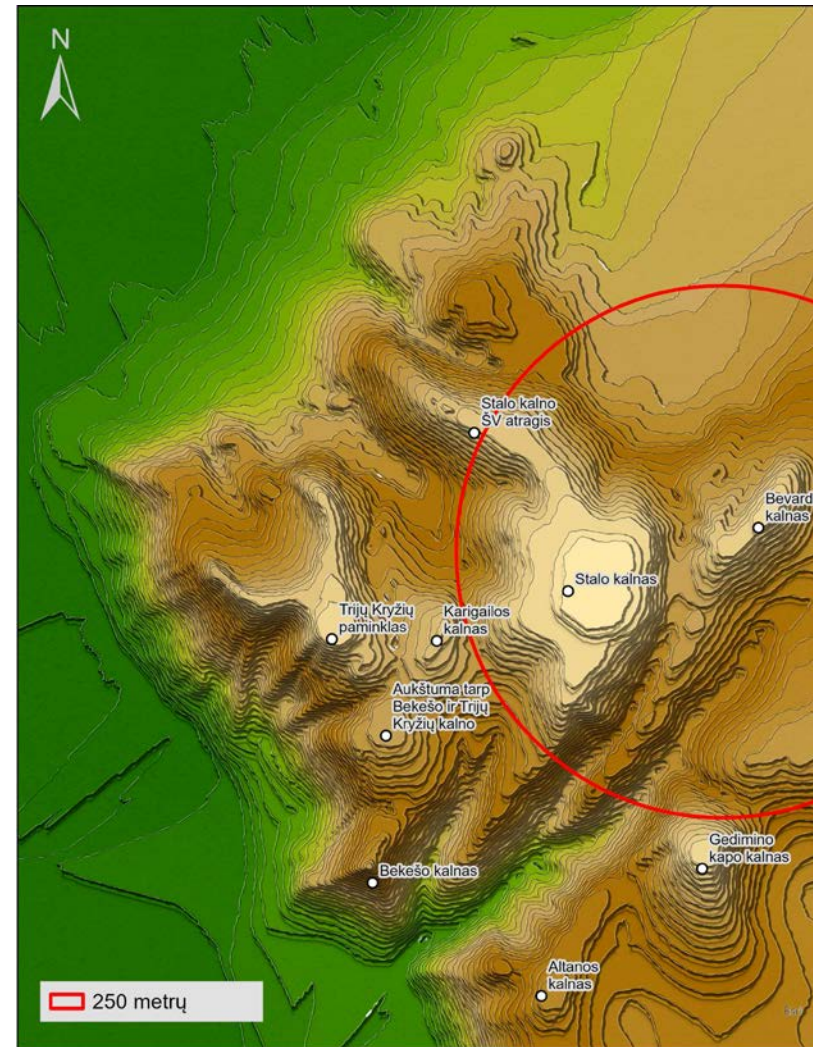
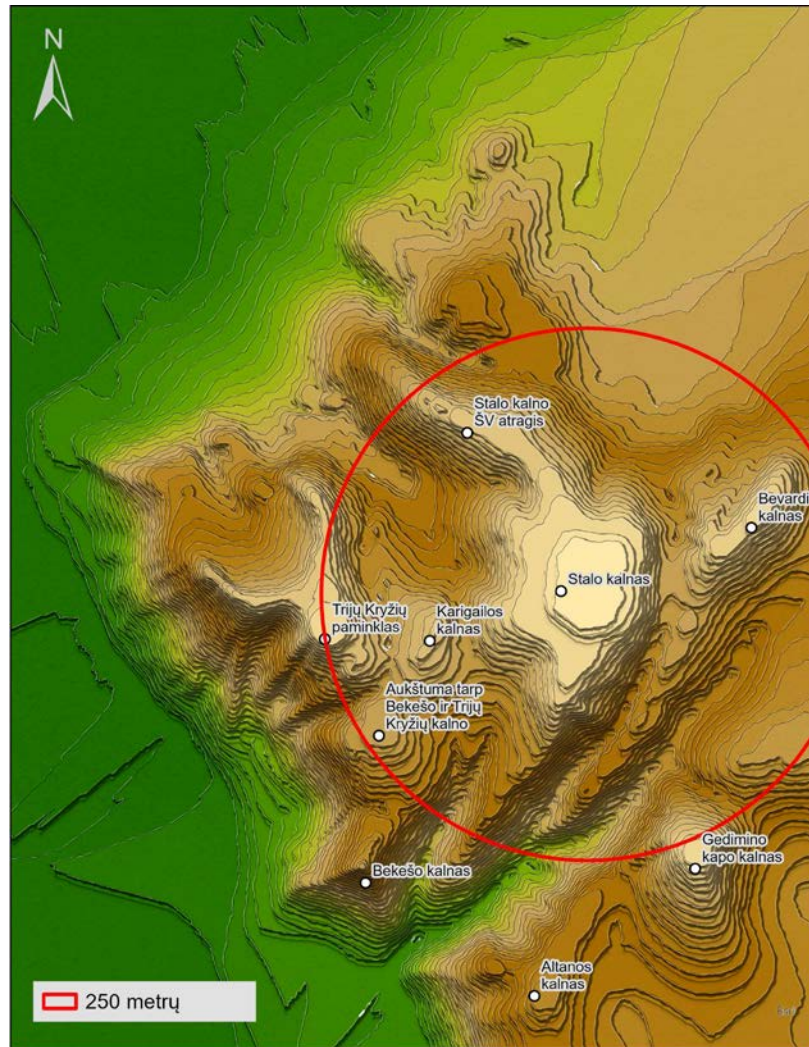
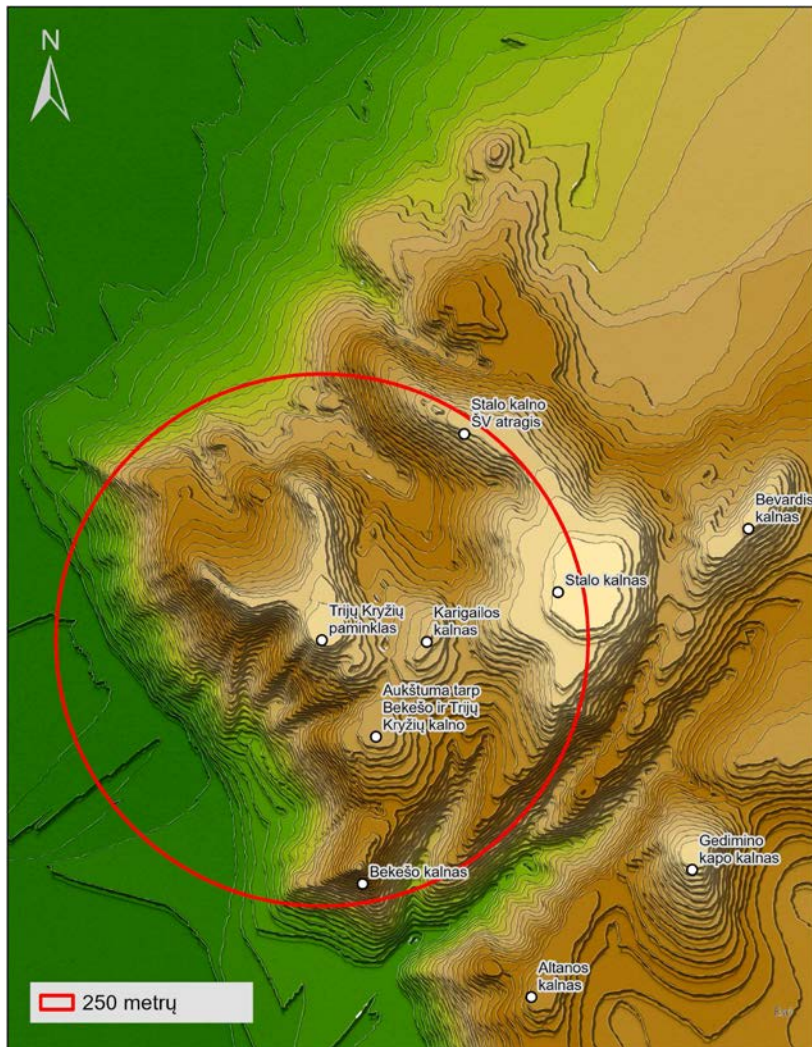
1842 m. Vilniaus tvirtovės planas



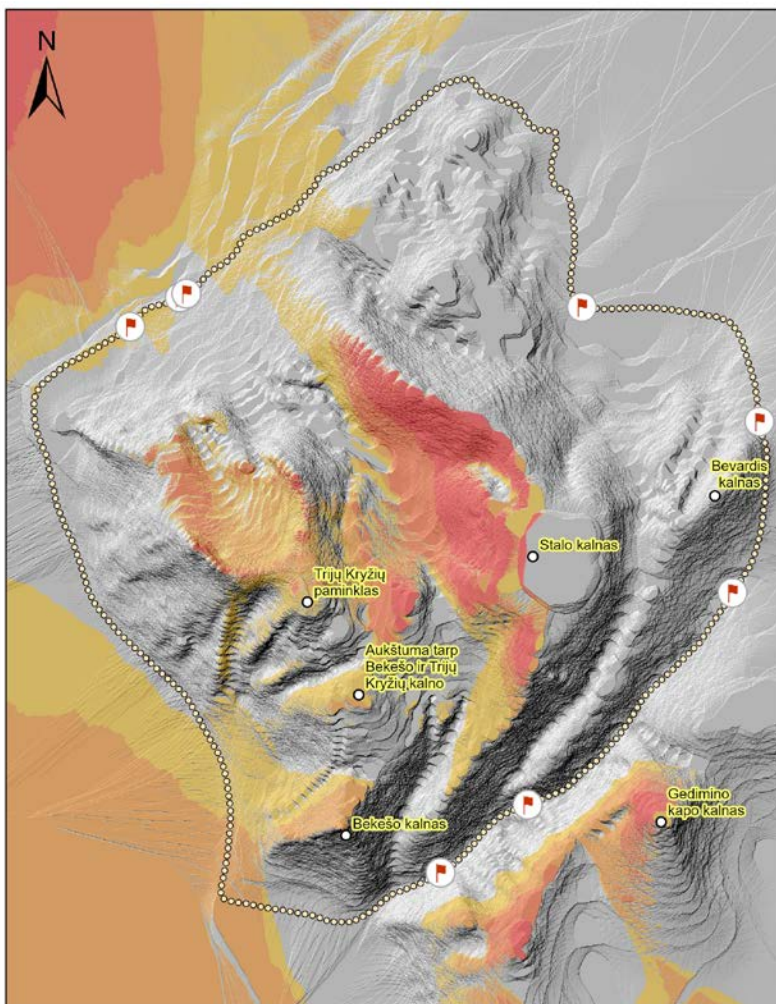




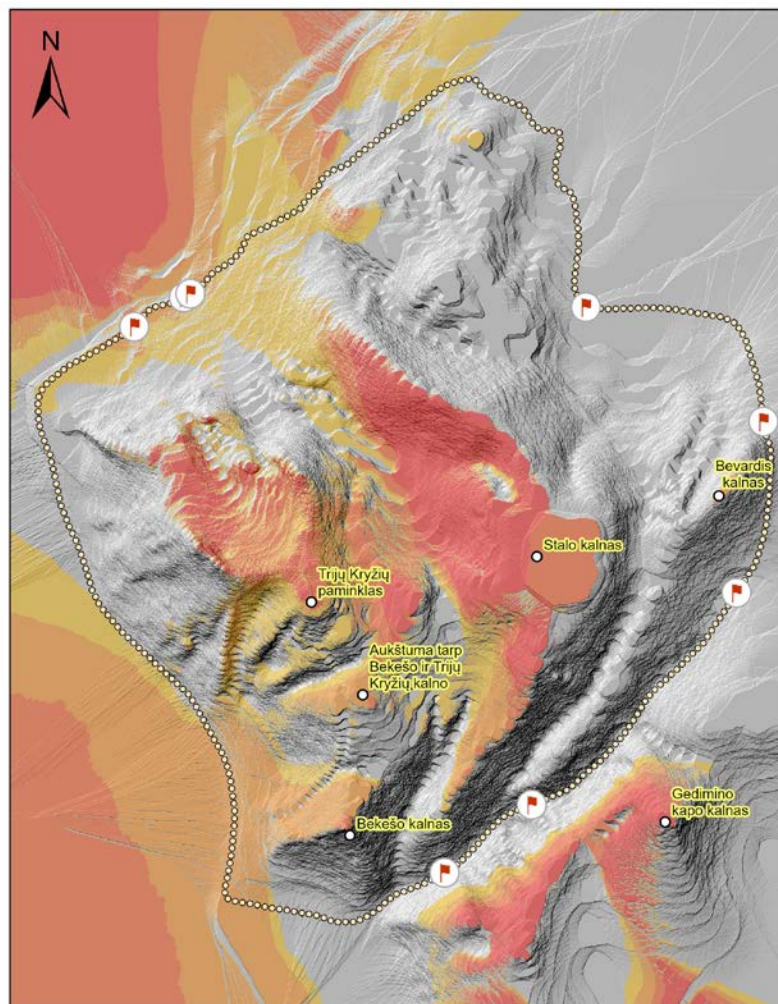




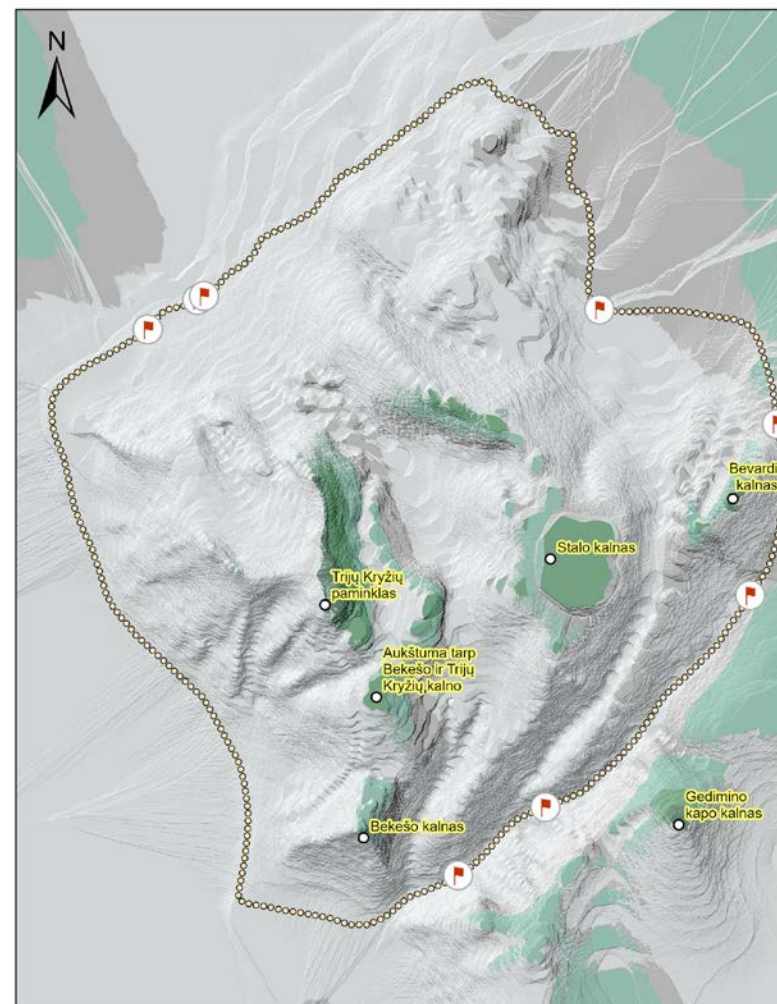
- Bombarda / patranka: 50–90 m ir 200–250 m.
- Arbaletas: 50–60 m ir 350 m.
- Lankas: 45 m ir 230 m.
- Trebušetas: iki 300 m.



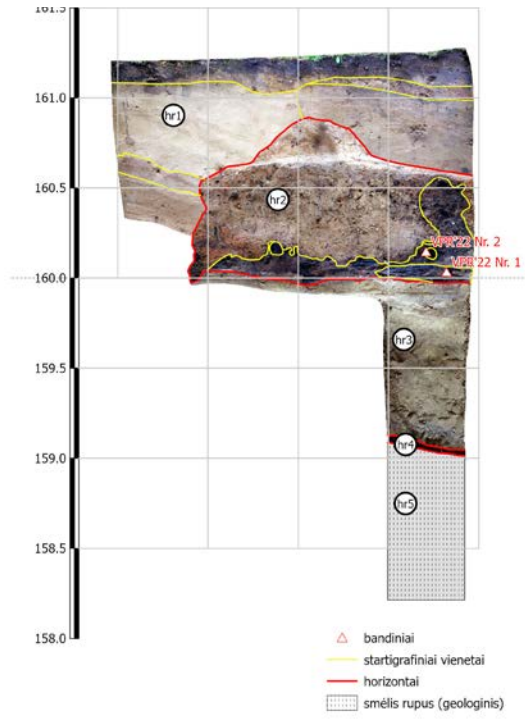
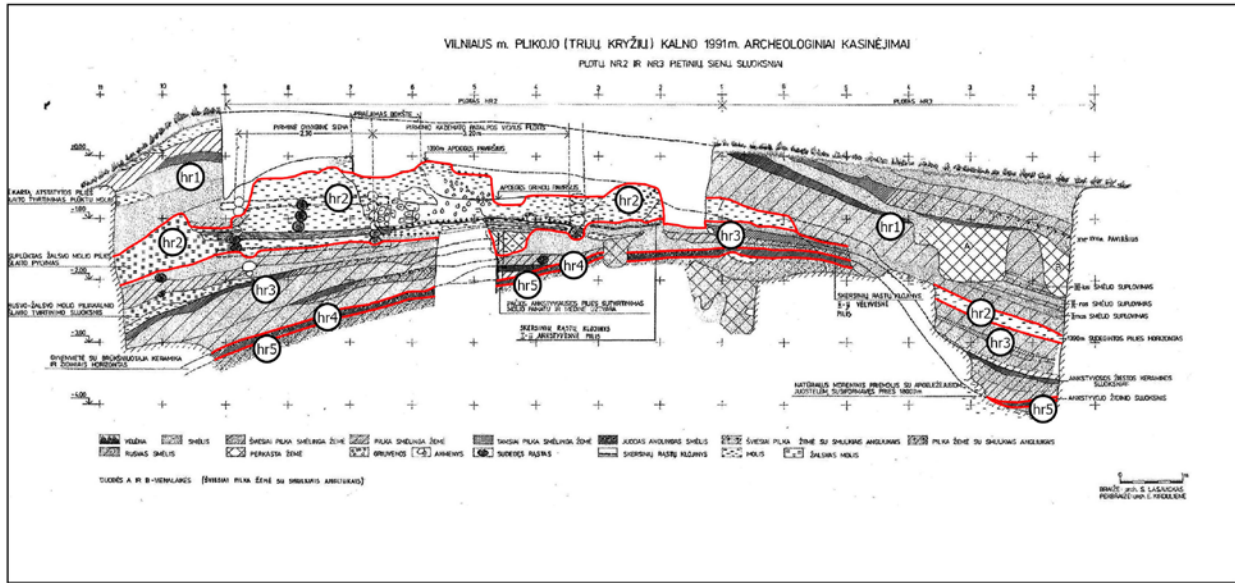
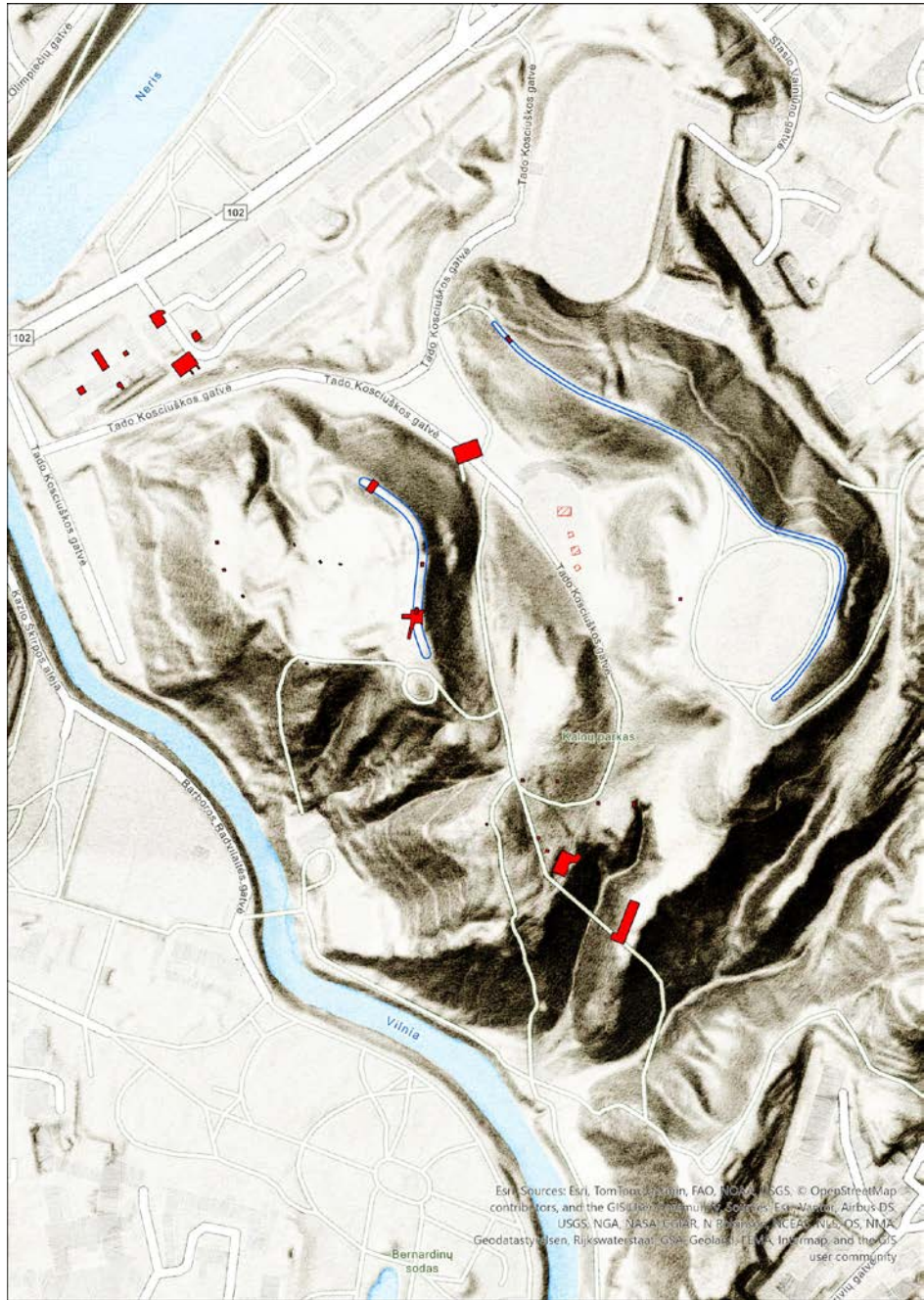
Matomumas nuo Kreivojo kalno (169 cm)



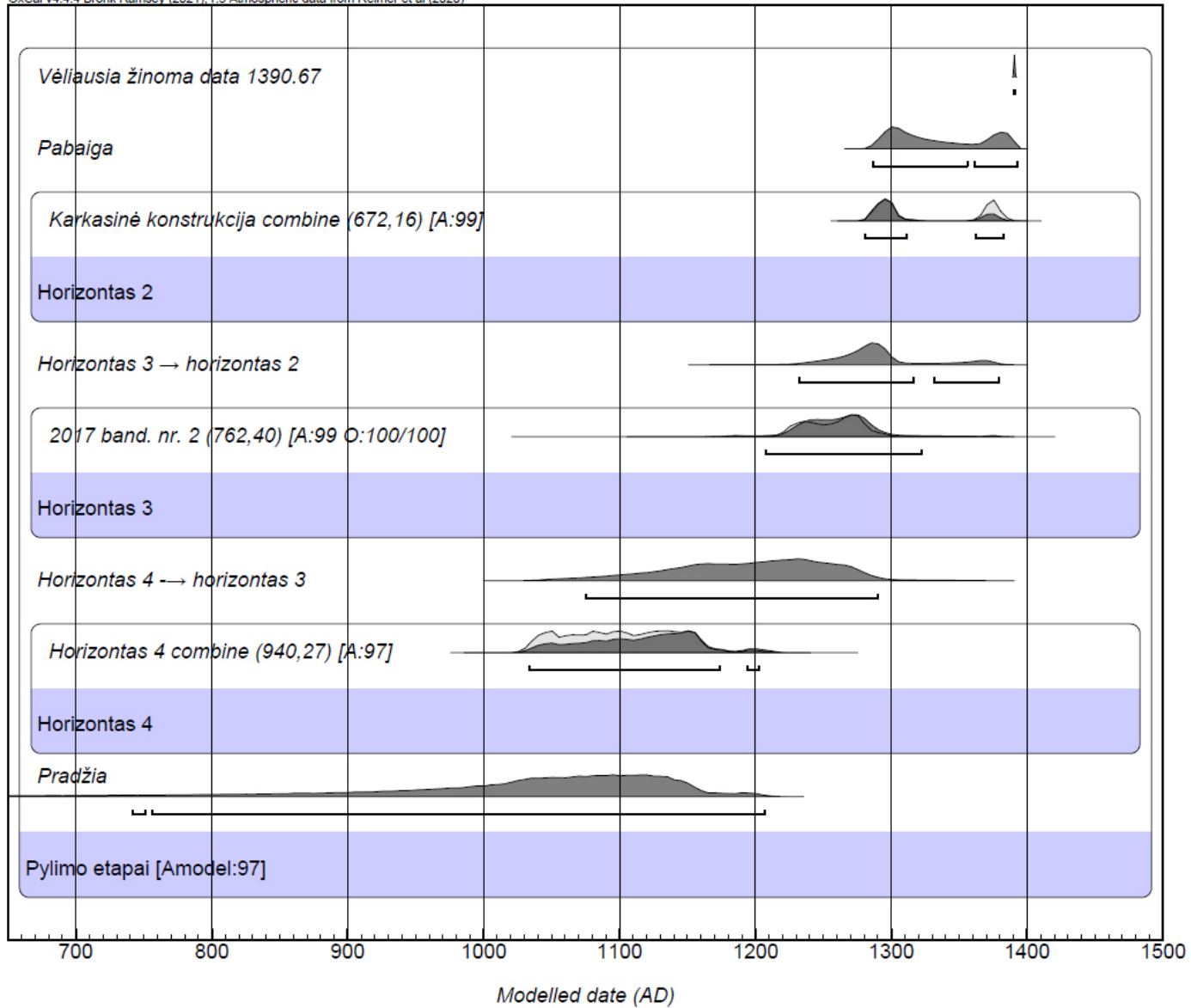
Matomumas nuo Kreivojo kalno (794 cm)



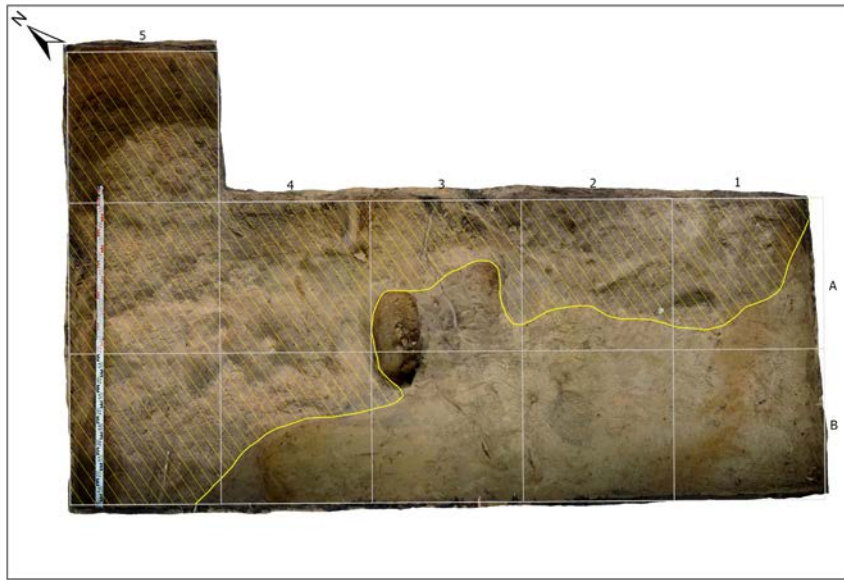
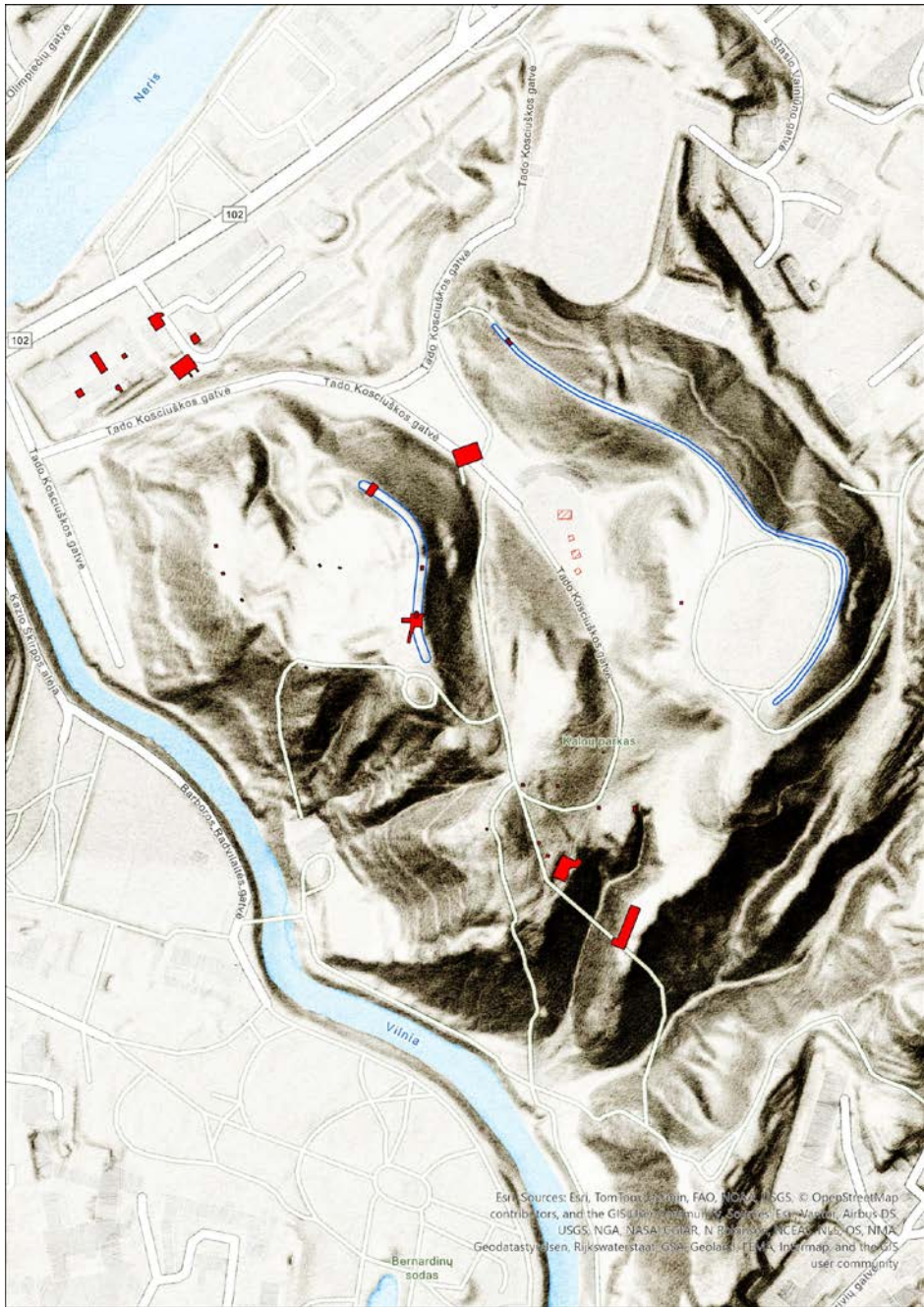
Matomumas nuo Stalo kalno



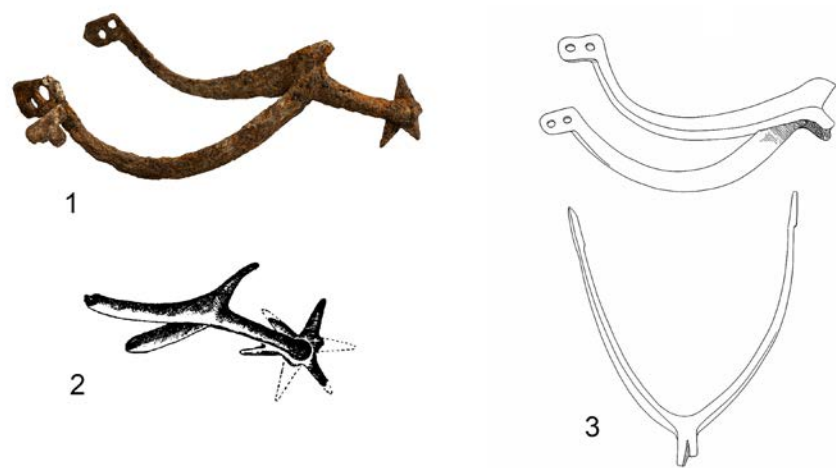
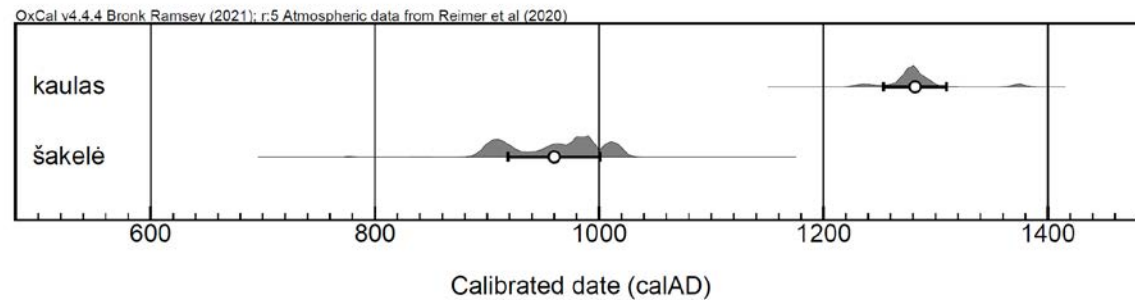
Esri, Sources: Esri, TomTom, Garmin, FAO, NOAA, USGS, © OpenStreetMap contributors, and the GIS User Community, Geocue, Esri, Mapbox, Airbus DS, USGS, NOAA, NASA, Esri, Garmin, FAO, NOAA, USGS, NIMA, Geodatas, Esri, Rijkswaterstaat, Geoland, Esri, IntelMap, and the GIS user community



Horizontas 4 galėjo būti suformuotas XI amžiuje – XII amžiaus antroje pusėje;
Horizontas 3 – tarp XII amžiaus II pusėje – XIII amžiaus pabaigoje;
Horizontas 2 – XIII amžiaus pabaigoje – XIV amžiaus pačioje pradžioje;



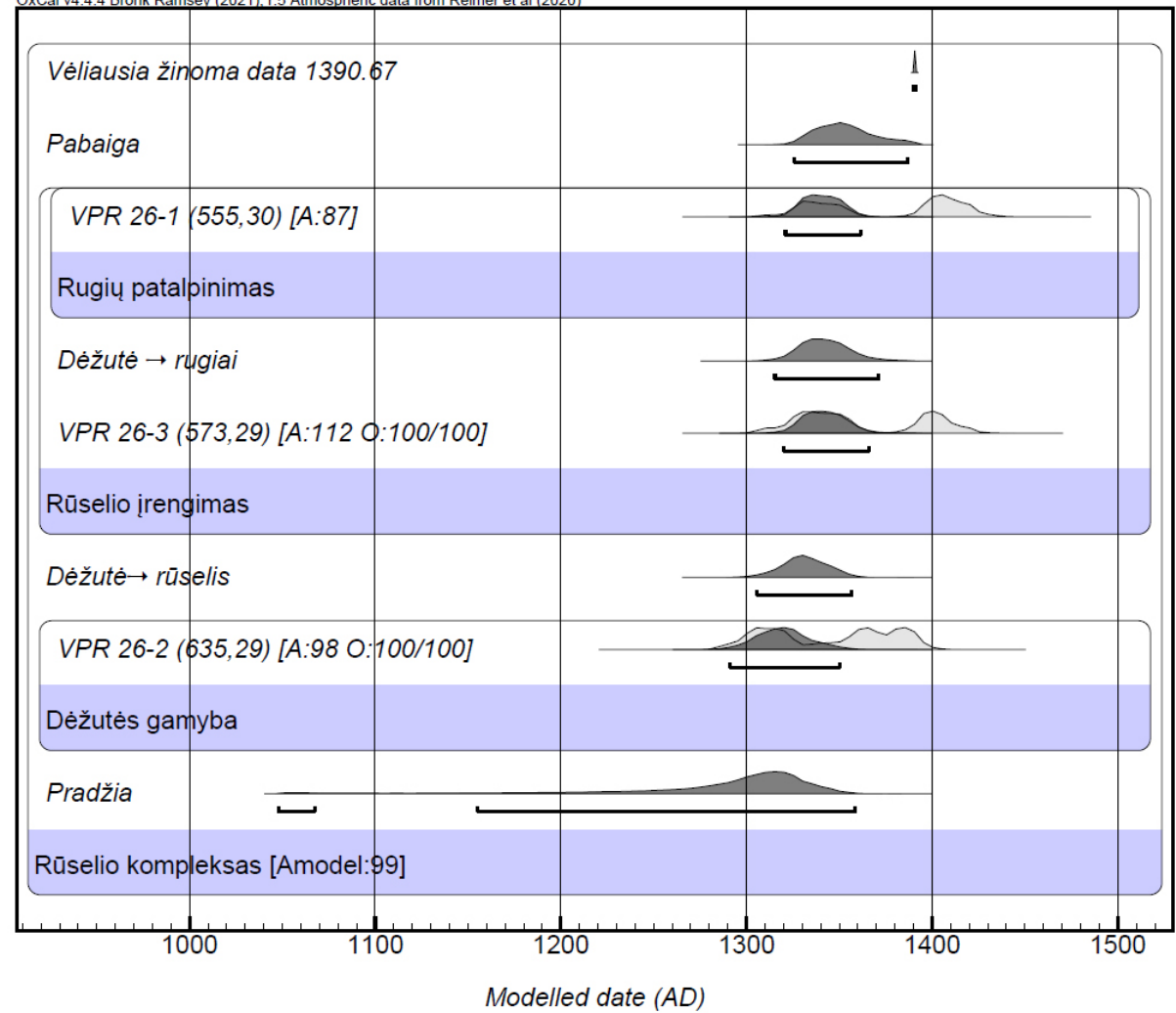
Esri, Sources: Esri, TomTom, Garmin, FAO, NOAA, USGS, © OpenStreetMap contributors, and the GIS User Community, Sources: Esri, Garmin, Airbus DS, USGS, NOAA, NASA, Esri, N. Perini, GEBCO, GEBCO, Esri, NOAA, Geodatasj, Jensen, Rijkswaterstaat, GSA, Geoland, Bing, Intelmap, and the GIS user community



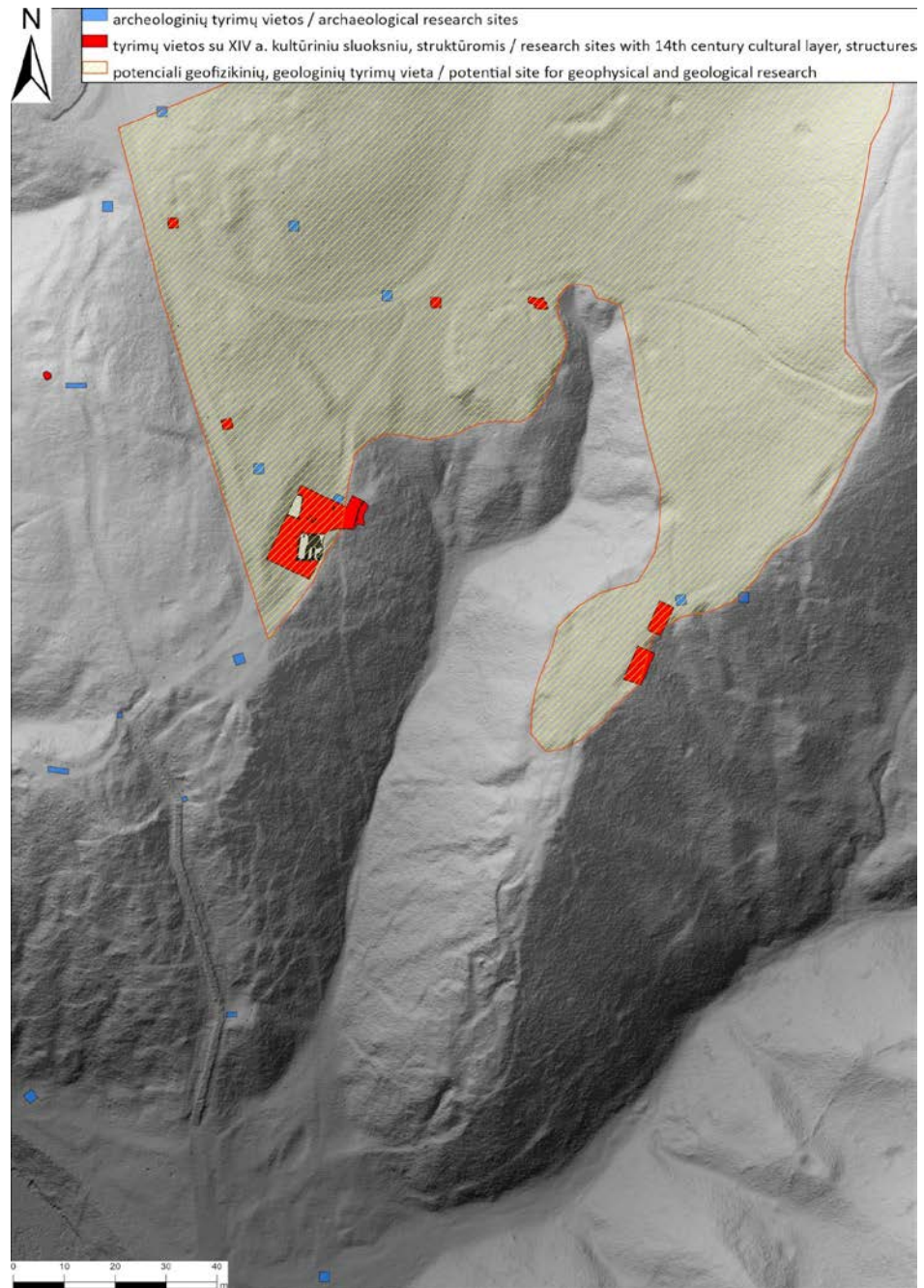
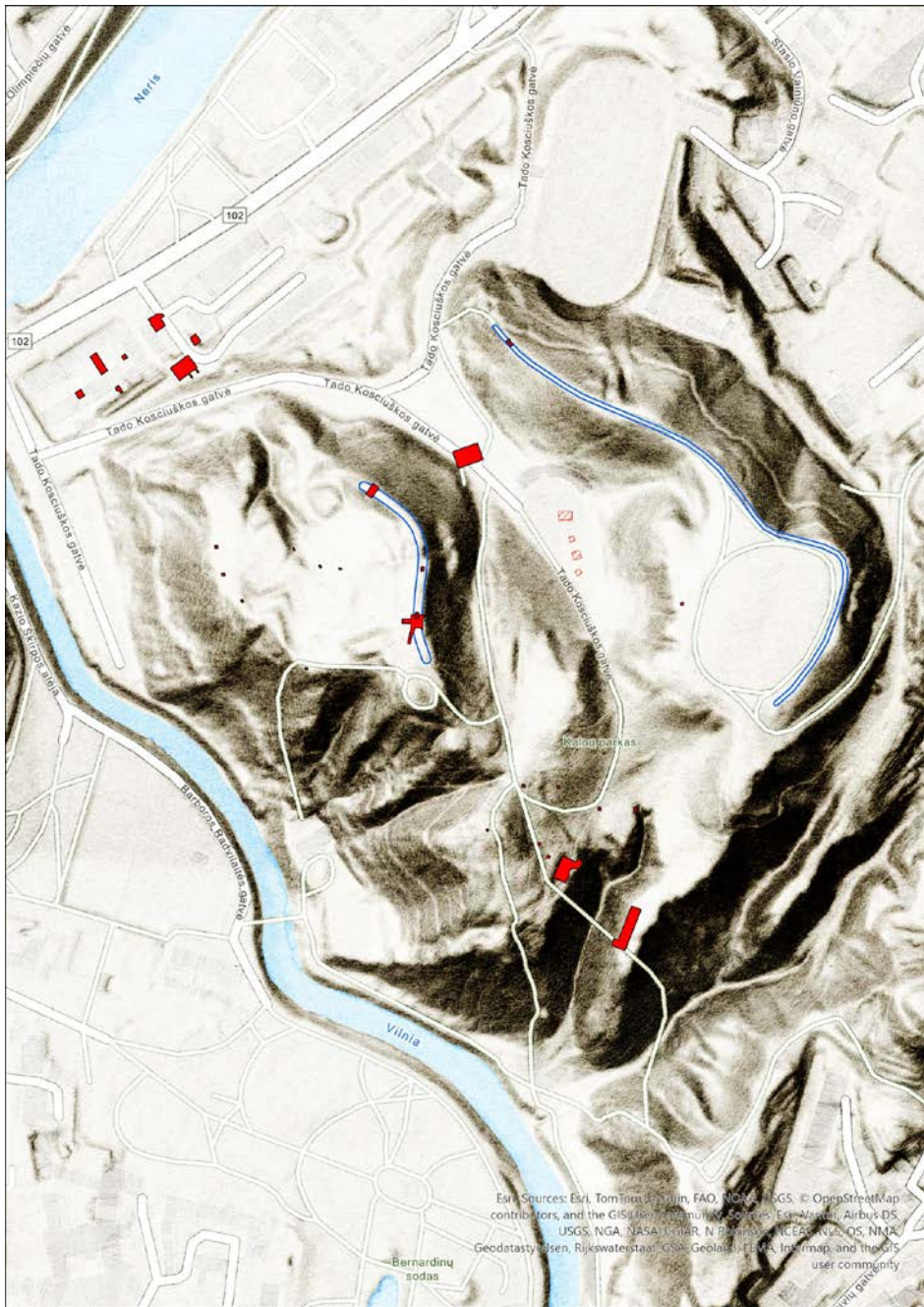
XIV a. pabaigos pentinai

Alkūnkaulis datuotas **1228–1302** (91,2%) cal AD ir 1368–1379 (4,2%)

Šakelė datuota **892–1023** (95,4%) cal AD



Tek dėžutės pagaminimas iš žievės, tiek rūselio įrengimas (liepos šakos nupjovimas), tiek rūsių nupjovimas vyko XIV amžiuje, tarp 1320 ir 1360 metų. Šiuo laikotarpiu gyvenamasis pastatas galėjo būti ir pastatytas, ir sunaikintas kilusio gaisro metu.



XIV a. datuojami radiniai.



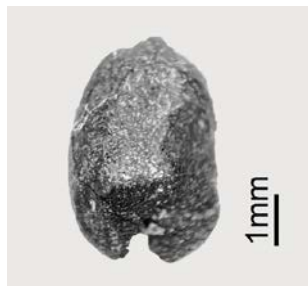
Muziejnē medžiaga



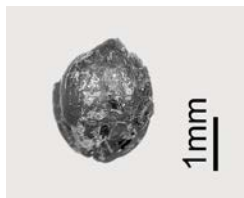
Sējамasis rugys



Sējамasis grikis



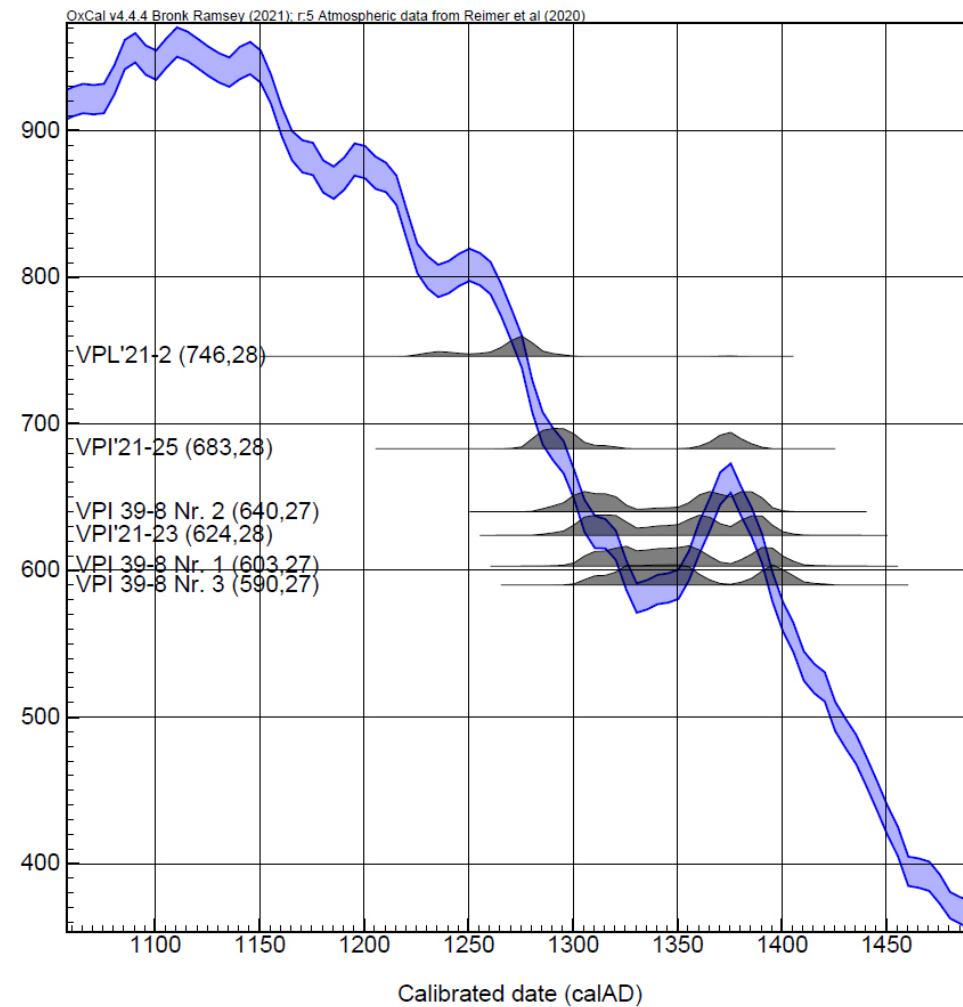
Paprastasis kvietys



Tikroji sora



Valgomasis lēšis



Vilniaus pilių „derlingasis pusmėnulis“

